

# L'été 2011 à travers les Alpes et le Massif central : entre nuages, pluie et rayons de soleil (Lepidoptera, Rhopalocera)

par Stef SPRUYTTE \* et Sylvain CUVELIER \*\*

\* Stef SPRUYTTE, Vogelweelde 15, B-8950 Nieuwkerke-Heuvelland, Belgique. E-mail: stef.spruytte@telenet.be

\*\* Sylvain CUVELIER, Diamantstraat 4, B-8900 Ieper, Belgique. E-mail: sylvain.cuvelier@pandora.be

## Résumé

### Papillons d'été 2011 : entre nuages, pluie et rayons de soleil

Entre le 21 juillet et le 5 août 2011, les auteurs ont parcouru les Alpes suisses, italiennes et françaises à la recherche des Rhopalocères les plus typiques. Ensuite, ils ont fait des observations dans les départements de l'Hérault et du Cantal. Une attention particulière est accordée aux espèces patrimoniales, mais une liste complète des espèces observées classées par familles et de nombreuses photos de biotopes et de papillons complètent cet article.

## Abstract

### Summer Butterflies in 2011: among clouds, rain and a ray of sun

From 21<sup>st</sup> of July to 5<sup>th</sup> of August, both authors toured in the Swiss, Italian and French Alps, looking for typical butterflies. Subsequently, they investigated the French Hérault and Cantal departments. The travel report focuses on the local and/or rare taxa, lists all the observed species per family and provides a selection of photographs of butterflies and habitats.

## Mots-clés - Key words

Lepidoptera, Rhopalocera, Alps, Po valley, Hérault, Cantal, faunistics.

Le 21 juillet 2011, nous avons quitté Nieuwkerke (Belgique) en direction de la Suisse. Après la pause de midi dans le Jura français, avec l'espoir (déçu) de trouver un bon biotope de *Coenonympha tullia tiphon* ROTTEMBURG, nous arrivons en début de soirée dans l'Oberland bernois (Suisse).

Le lendemain, nous marchons jusqu'à Grindelwald Bort à plus de 1600 m d'altitude. Une prairie humide à flore très variée et parsemée de hautes herbes est minutieusement explorée : *Erebia sudetica inalpina* WARREN est au rendez-vous ! Pendant les quelques courtes éclaircies, les mâles et les femelles volent en petit nombre, mais ils sont plus communs un peu plus haut.

Le lendemain matin, il tombe une pluie torrentielle : après concertation, nous choisissons de nous rendre au Gredetschtal dans le Valais. Là notre attention est attirée par *Erebia manto* f. *bu-bastis* MEISSNER. Sur les pentes herbeuses, raides et humides, nous rencontrons cette espèce dans les secteurs couverts d'herbes assez hautes. Les femelles sont remarquables par leurs taches blanches au verso des ailes postérieures. *Erebia melampus* FUESSLEY, plus petit, y est aussi assez commun. Malgré une météo défavorable, nous y notons quand même une vingtaine d'espèces. En fin d'après-midi, nous nous déplaçons via le col du Simplon vers le val Maggia dans le Tessin.

Sous un ciel bleu azur, nous nous rendons au-dessus du petit village de Fusio pour faire une longue randonnée jusqu'au célèbre col du Campolungo. Dans la zone boisée, nous observons régulièrement *Erebia montana* DE PRUNNER. Au-dessus de 2200 m, nous atteignons des pentes raides et ouvertes avec des herbes assez hautes. Pendant des heures, nous parcourons ces pentes avec l'espoir d'y observer *Erebia flavofasciata* HEYNE. Mais hélas la période de vol semble déjà totalement passée (NDLR : cette espèce très précoce est souvent le premier *Erebia* de la saison (fin juin, début juillet), en compagnie d'*E. pandrose*). Nous observons d'autres belles espèces comme *Polyommatus eros* OCHSENHEIMER, *Erebia mnestra* HÜBNER et *Erebia tyndarus* ESPER. Le total du jour s'élève à 35 espèces !

Le cinquième jour, le GPS nous guide vers Brissago le long du lac Majeur et nous montons vers le Pizzo Leone. Ici l'objectif premier est *Erebia pronoe psathura* FRÜHSTORFER. Notre visite commence bien avec la rencontre de trois *Heteropterus morpheus* PALLAS. A partir de 1500 m d'altitude, nous parcourons de grandes surfaces couvertes de fougères, parsemées çà et là de bruyères, sans trouver de trace d'*E. pronoe psathura*. Ici nous sommes en avance sur la période de vol ! Il nous reste un long trajet à parcourir pour atteindre les Alpes-Maritimes dans la journée.

Le 26 juillet ne s'annonce pas comme une journée ensoleillée ! Malgré cela nous prenons le risque de visiter le col de la Lombarde sur la frontière franco-italienne. La chance est avec nous car

durant les courtes éclaircies nous profitons de la présence de *Melitaea varia* MEYER-DÜR. Les deux sexes sont communs. *Boloria graeca* f. *tendensis* HIGGINS s'y fait aussi régulièrement admirer. Malgré l'altitude il y a peu de vent et nous pouvons nous concentrer sur la photographie des papillons : *Erebia epiphron aetheria* ESPER, *Colias phicomone* ESPER, *Lycaena hippothoe eurydame* HOFFMANNSEGG et *M. varia*. Comme une forte pluie s'abat sur nous et que les prévisions météorologiques pour l'ensemble des Alpes semblent désastreuses, nous nous déplaçons vers le village italien de Pomponesco, dans la vallée du Pô.

Le lendemain nous n'avons qu'une idée en tête : trouver des femelles d'*Apatura ilia* DENIS & SCHIFFERMÜLLER. Sur les rives du Pô, dans les environs de Brescello, nous utilisons des liquides odorants comme appât mais nous ne trouvons que quelques *Pieris rapae* LINNAEUS qui s'y intéressent pendant un court moment. Après quatre heures de recherche intensive, un *Prunus spinosa* LINNAEUS solitaire nous réserve la surprise du jour : sur les baies très mûres se trouve une trentaine d'*A. ilia* f. *clytie* qui en savourent les jus. La plupart sont des femelles ! Parmi eux, quelques *Vanessa atalanta* LINNAEUS et *Pararge aegeria* LINNAEUS. Un petit figuier *Ficus carica* LINNAEUS, abrite en plus petit nombre les mêmes hôtes. Nous les photographions évidemment ! Il est curieux d'observer qu'à une courte distance un prunier domestique avec beaucoup de fruits tombés au sol n'attire aucun papillon !

Les deux jours suivants, nous partons dans les Dolomites, au Passo del Grostè, avec comme but de trouver *Erebia pluto* f. *nicholli* OBERTHÜR. Malgré le mauvais temps, nous avons la chance d'en observer plusieurs, malheureusement très abîmés : ils ont un vol rapide au ras du sol sur les moraines.

L'avant-dernier jour de juillet, nous explorons le Passo di Vizzo, proche de la frontière autrichienne. La météo n'est pas fameuse mais nous voulons quand même essayer de trouver *Erebia nivalis* LORKOVIC & DE LESSE. Au-dessus de la limite des arbres, à plus que 2300 m, nous atteignons de vastes pentes raides et herbeuses. Il n'y a que 10°C et il souffle un vent frais. Notre journée est néanmoins réussie car, durant les quelques courtes éclaircies, *E. nivalis* apparaît immédiatement, comme sorti de nulle part. La tache rouge-brun au verso des ailes antérieures s'allonge clairement jusqu'à la cellule et les deux ocelles blanches sont bien séparées. Mâles et femelles sortent dès que le soleil apparaît puis disparaissent dans

la végétation dès qu'il se voile. Quand il commence à pleuvoir, nous regagnons la voiture pour nous rendre au village suisse de Mustair dans les Grisons.

Le 31 juillet il y a un beau soleil. Au programme se trouve une randonnée dans les environs de l'Ofenpass. Diverses pentes calcaires, chaudes et souvent très raides ont attiré notre attention avec l'espoir d'y trouver *Erebia styx styx* FREYER. Nous ne voyons que quelques exemplaires mais notre journée est néanmoins riche avec l'observation d'*Erebia gorge* f. *triopes* SPEYER, *E. epiphron aetheria* et *Coenonympha gardetta* DE PRUNNER et des fleurs fraîches d'édelweiss.

Le premier jour d'août est une véritable journée estivale. Nous décidons de prospecter au-dessus de l'Albulapass à 2300 m d'altitude. Sur les coteaux en pente très riches en papillons, nous trouvons de belles espèces comme *Plebejus glandon* DE PRUNNER et *Polyommatus eros*. Là où les alpages sont plus humides, nous trouvons *Euphydryas aurinia debilis* OBERTHÜR. Évidemment *debilis* n'est plus au meilleur de sa période de vol ! Sur le chemin du retour vers Bergün, nous nous arrêtons un moment dans une prairie à *Sanguisorba*. *Thymelicus lineola* OCHSENHEIMER et *Thymelicus sylvestris* PODA s'y laissent facilement photographier.

Le lendemain matin, nous nous dirigeons vers le village italien de Montespluga. La vallée que nous avons déjà visitée il y a quelques années souffre maintenant d'un pâturage très intensif mais les pentes à haute altitude hébergent des espèces intéressantes. *E. tyndarus* et *E. mnestra* se laissent régulièrement admirer ainsi qu'*E. euryale adyte* HÜBNER. Certaines femelles ont une bande post-discale blanche au verso des ailes postérieures tandis que chez d'autres elle est jaune. Le soir, nous nous dirigeons pour la deuxième fois vers le Val Maggia.

Sous un ciel couvert, le lendemain, nous allons vers Bosco Gurin. Nous n'y observons pas beaucoup de papillons car la pluie ne se fait pas attendre. Nous ne pouvons faire qu'une chose : retourner à notre petit hôtel dans Prato Sornico. Là, pendant une courte éclaircie, nous avons la surprise d'observer une dizaine d'*Argynnis papphia* f. *valesina* ESPER. Ils y sont attirés par un *Buddleia* à fleurs blanches.

Le 4 août nous repartons vers Bosco Gurin où, vers 1600 m, pullulent de petits *E. melampus* en pleine période de vol. La visite de l'après-midi nous ramène au Pizzo Leone où nous espérons

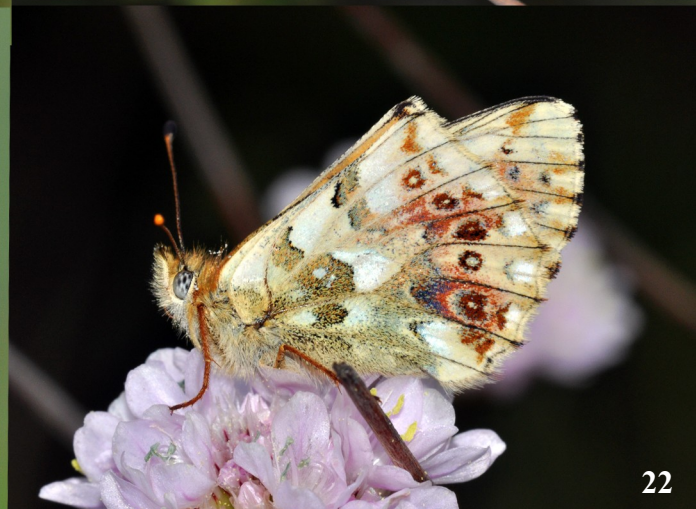
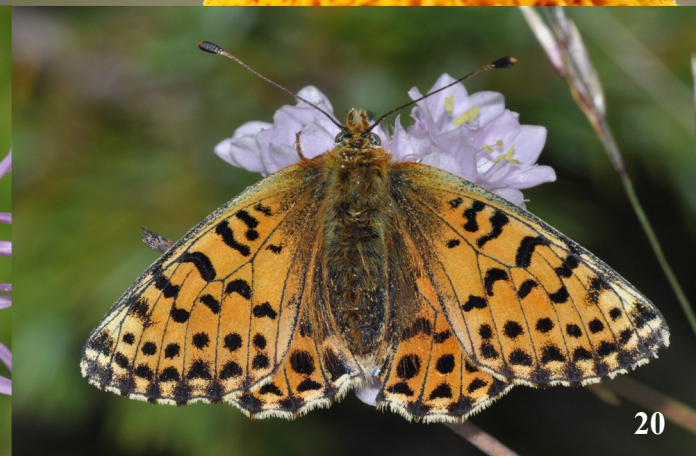
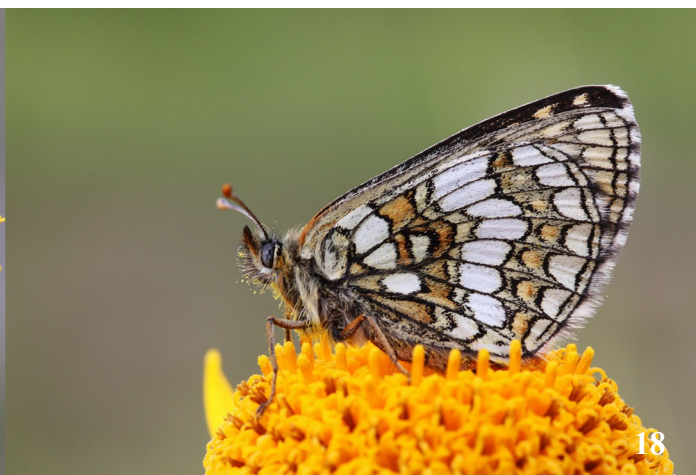
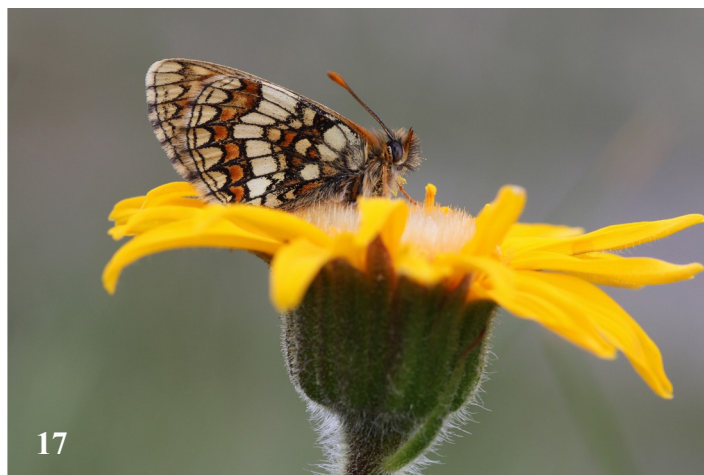
# Planche 1



## Planche 2



### Planche 3



## Planche 4



Légende des planches 1-4

1. *E. sudetica inalpina* : biotope, 22/VII/2011. Bim Stein (CH). Photo : S. CUVELIER ®
2. *E. manto bubastis* : biotope, 23/VII/2011. Gredetschtal (CH). Photo : S. CUVELIER ®
3. *P. eros* : biotope, 01/VIII/2011. Albulapass (CH). Photo : S. SPRUYTTE ®
4. *E. nivalis* : biotope, 30/VII/2011. Val di Vizze (I). Photo : S. CUVELIER ®
5. *E. gorge* f. *triopes* : biotope, 31/VII/2011. Ofenpass (CH). Photo : S. SPRUYTTE ®
6. *B. graeca* f. *tendensis* : biotope, 26/VII/2011. Col de la Lombarde (F). Photo : S. CUVELIER ®
7. *E. sudetica liorana* : biotope, 09/VIII/2011. Puy Mary (F). Photo : S. CUVELIER ®
8. *E. pluto* f. *nicholli* : biotope, 29/VII/2011. Passo del Grostè (I). Photo : S. SPRUYTTE ®
9. *E. sudetica inalpina* ♂, 22/VII/2011. Bort (CH). Photo : S. CUVELIER ®
10. *E. sudetica inalpina* ♀, 22/VII/2011. Bort (CH). Photo : S. CUVELIER ®
11. *E. manto mantoides* ♀, 22/VII/2011. Bim Stein (CH). Photo : S. CUVELIER ®
12. *E. manto bubastis* ♂, 23/VII/2011. Gredetschtal (CH). Photo : S. CUVELIER ®
13. *E. nivalis* ♂, 30/VII/2011. Val di Vizze (CH). Photo : S. CUVELIER ®
14. *E. melampus* ♀, 04/VIII/2011. Bosco Gurin (CH). Photo : S. SPRUYTTE ®
15. *E. gorge* f. *triopes* copula, 01/VIII/2011. Albula Hospiz (CH). Photo : S. CUVELIER ®
16. *E. epiphron aetheria* ♀, 31/VII/2011. Ofenpass (CH). Photo : S. SPRUYTTE ®
17. *M. varia* ♂, 26/VII/2011. Col de la Lombarde (F). Photo : S. SPRUYTTE ®
18. *M. varia* ♀, 05/VIII/2011. Col de la Lombarde (F). Photo : S. SPRUYTTE ®
19. *B. graeca* f. *tendensis* ♂, 05/VIII/2011. Col de la Lombarde (F). Photo : S. CUVELIER ®
20. *B. graeca* f. *tendensis* ♀, 05/VIII/2011. Col de la Lombarde (F). Photo : S. CUVELIER ®
21. *B. graeca* f. *tendensis* ♂, 26/VII/2011. Col de la Lombarde (F). Photo : S. CUVELIER ®
22. *B. graeca* f. *tendensis* ♀, 05/VIII/2011. Col de la Lombarde (F). Photo : S. CUVELIER ®
23. *B. napaea* copula, 01/VIII/2011. Albula Hospiz (CH). Photo : S. CUVELIER ®
24. *T. sylvestris* ♂, 01/VIII/2011. Bergün (CH). Photo : S. SPRUYTTE ®
25. *C. phicomone* ♂, 26/VII/2011. Col de la Lombarde (F). Photo : S. SPRUYTTE ®
26. *C. phicomone* ♀, 22/VII/2011. Bort (CH). Photo : S. SPRUYTTE ®
27. *H. morpheus* ♂, 25/VII/2011. Brissago (CH). Photo : S. CUVELIER ®
28. *L. hippothoe eurdyame* ♂, 26/VII/2011. Col de la Lombarde (F). Photo : S. SPRUYTTE ®
29. *C. gardetta* ♂, 31/VII/2011. Ofenpass (CH). Photo : S. SPRUYTTE ®
30. *P. bellargus* in copula, 06/VIII/2011. Baume Auriol (F). Photo : S. SPRUYTTE ®
31. *C. pamphilus* ♀, 07/VIII/2011. Baume Auriol (F). Photo : S. SPRUYTTE ®
32. *P. dolus vittatus* ♀, 07/VIII/2011. Baume Auriol (F). Photo : S. CUVELIER ®

trouver *E. pronoe psathura*. Hélas, c'est encore trop tôt !

Le lendemain, l'unique objectif est le col de la Lombarde. Des espèces comme *Erebia alberganus* DE PRUNNER, *Erebia cassioides arvernensis* OBERTHÜR et *Melitaea varia* retiennent toute notre attention. Un peu plus haut, du côté italien, c'est encore plus passionnant car nous avons la surprise de nous trouver en face de deux espèces typiques : *Pontia callidice* HÜBNER et *Erebia aethiopella* HOFFMANNSEGG. Cette superbe journée se termine près de Digne-les-Bains.

Au début de l'après-midi, nous atteignons l'Hérault et le cirque de Navacelles, site à couper le souffle ! Sur la liste de nos objectifs se trouve *Polyommatus dolus vittatus* OBERTHÜR. Des prairies pâturées parsemées de panicauts et d'arbustes nous donnent pleine satisfaction, bien que le pic d'éclosion soit déjà passé.

Le lendemain il pleut jusqu'au milieu de l'après-midi. Ce n'est qu'après 15h que nous pouvons visiter quelques biotopes aux environs de La Baume-Auriol. Cela nous permet de photographier *Coenonympha pamphilus* LINNAEUS, *Polyommatus bellargus* ROTTEMBURG, *Polyommatus dolus vittatus* OBERTHÜR et *Limenitis reducta* STAUDINGER. Après avoir traversé les Causses et les gorges du Tarn, nous trouvons finalement un repos mérité à Balsièges.

Le lendemain matin, le chemin est encore humide quand nous repartons vers le nord. Vers midi nous arrivons dans la région des volcans du Cantal. Le sommet du Puy Mary se trouve dans les nuages. Ce n'est que dans la vallée du village de Mandailles que nous avons le plaisir d'observer brièvement quelques *Pieris rapae* LINNAEUS, *Argynnis paphia* LINNAEUS et une femelle de *Maniola jurtina* LINNAEUS.

Notre dernier jour de terrain commence sous les nuages mais il fait sec. Nous partons vers les pentes humides et riches en plantes, juste en dessous du sommet du Puy Mary, en espérant y trouver *Erebia sudetica liorana* DE LESSE et *Erebia manto constans* EIFFINGER. Il n'y fait pas bien chaud mais, pendant les courtes éclaircies, *E. manto constans* sort immédiatement des hautes herbes. Sa couleur presque entièrement noire est remarquable. Vu le nombre élevé d'exemplaires, il est clair que le papillon est en pleine période de vol. Il y a également des *Erebia sudetica liorana*, mais en nombre restreint. Pour le reste, la diversité est assez faible ! Heureux d'avoir trouvé ces deux sous-espèces, nous nous rendons à Murat. Pour la dernière fois, nous prenons une chambre à

l'hôtel et, le lendemain, nous visitons la Maison de la Faune, un musée régional où, entre autres, on peut voir pas mal de papillons.

Nous tenons à finir avec un mot de remerciement à Frans CUPEDO, Vlad DINČA, Jacques HUTSEBAUT, Angel KEYMEULEN, Luc MANIL, Morten Schneider MØLGAARD, Matt ROWLINGS et Mårten RUNQUIST pour leurs tuyaux intéressants qui nous ont aidés pour ce voyage réussi.

Un merci particulier à Luc MANIL pour la révision linguistique de ce manuscrit.

### Références

**BACHELARD P.** - Le Moiré des Sudètes (*Erebia sudetica liorana*) dans les monts du Cantal (Lepidoptera : Nymphalidae, Satyrinae). *Rapport d'étude, SHNAO-PNRVA, 2003, 14 pp.*

**CUPEDO F.** - Die geographische Variabilität und der taxonomische Status der *Erebia manto bubastis*-Gruppe, nebst Beschreibung einer neuen Unterart (Nymphalidae: Satyrinae). *Nota Lepidopterologica 1997, 20 (1/2): p. 3-22.*

**CUPEDO F.** - Die geographische Variabilität von *Erebia flavofasciata*, nebst Beschreibung einer neuen Unterart (Nymphalidae: Satyrinae). *Nota Lepidopterologica 2000, 23 (2): p. 173-184.*

**CUPEDO, F.** - Geographische Variabilität und spätglaziale Einwanderwege von *Erebia pluto* (DE PRUNNER, 1798) in der Ortlergruppe und den Öztaler Alpen (Nymphalidae). *Nota Lepidopterologica 2004, 26: p. 137-152.*

**CUPEDO, F.** - A revision of the intraspecific structure of *Erebia euryale* (ESPER, 1805) (Nymphalidae: Satyrinae). *Nota Lepidopterologica 2010, 33 (1): p. 85-106.*

**HIGGINS, L., G & RILEY, N., D.** - Field Guide to the Butterflies of Britain and Europe. *Collins, London, 1970, 381 pp.*

**LAFRANCHIS, T.** - Les papillons de jour de France, Belgique et Luxembourg et leurs chenilles. *Biotope, Mèze, 2000, 448 pp.*

**LAFRANCHIS, T.** - Butterflies of Europe. Identifying butterflies is easy ! *Diatheo, 2004, Paris, 351 pp.*

**LEROY, T.** - Six années de prospections de Rhopalocères dans le département du Cantal (Rhopalocera). *Arvernensis 2006, 37-38: p. 1-6.*

**LIGUE SUISSE POUR LA PROTECTION DE LA NATURE.** - Les papillons de jour et leurs biotopes. *Fotorotar AG, Egg, 1987, 512 pp.*

**SONDEREGGER, P.** - Die Erebien der Schweiz. (Lepidoptera: Satyrinae, genus *Erebia*). *Verlag Peter SONDEREGGER, Brügg bei Biel, 2005, 712 pp.*



## ÉTÉ 2011 DANS LES ALPES ET LE MASSIF CENTRAL

TOLMAN, T. & LEWINGTON, R. - Field Guide of the Butterflies of Britain and Europe. *Harper COLLINS Publishers, London, 1997, 320 pp.*

Site Internet : <http://www.faunaeur.org/index.php> (consulté 2012-01-02)

### Liste des localités visitées (voir tableau p. 11-13)

Numéro (tableau)	Date	Localité	Altitude (m)	Région	Pays
1	21/VII/2011	Etang Berthelot	837	Doubs (25)	F
2	21/VII/2011	Bouverans	839	Doubs (25)	F
3	22/VII/2011	Grindelwald	1626-1724	Berner Oberland (O. bernois)	CH
4	23/VII/2011	Gredetschtal	1540	Wallis (Valais)	CH
5	24/VII/2011	Fusio - Passo Campolungo	1425-2437	Ticino (Tessin)	CH
6a	25/VII/2011	Brissago - Pizzo Leone	989-1650	Ticino (Tessin)	CH
6b	4/VIII/2011	Brissago - Pizzo Leone	989-1650	Ticino (Tessin)	CH
7a	26/VII/2011	Col de la Lombarde - Isola 2000	2206	Alpes-Maritimes (06)	F
7b	5/VIII/2011	Col de la Lombarde - Isola 2000	2206	Alpes-Maritimes (06)	F
8	27/VII/2011	Brescello	8-22	Mantova (Mantoue)	I
9a	28/VII/2011	Madonna di Campiglio - Passo Grostè	1680-2450	Trentino (Trentin)	I
9b	29/VII/2011	Madonna di Campiglio - Passo Grostè	1680-2450	Trentino (Trentin)	I
10	30/VII/2011	Val di Vizze	2030-2432	Alto Adige (Haut Adige)	I
11	31/VII/2011	Ofenpass - Alp Mora	2174	Graubunden (Grisons)	CH
12	1/VIII/2011	Preda	1777	Graubunden (Grisons)	CH
13	1/VIII/2011	Albula Hospiz	2363	Graubunden (Grisons)	CH
14	2/VIII/2011	Bergün	1426	Graubunden (Grisons)	CH
15	2/VIII/2011	Montespluga	1935-2338	Sornio	I
16a	3/VIII/2011	Bosco Gurin	1686	Ticino (Tessin)	CH
16b	4/VIII/2011	Bosco Gurin	1686	Ticino (Tessin)	CH
17	3/VIII/2011	Prato Sornico	750	Ticino (Tessin)	CH
18	5/VIII/2011	Colle della Lombarda	2370-2383	Cuneo (Coni)	I
19a	6/VIII/2011	Baume Auriol	627	Hérault (34)	F
19b	7/VIII/2011	Baume Auriol	568	Hérault (34)	F
19c	8/VIII/2011	Point Sublime au N. de Navacelles	607	Hérault (34)	F
20	8/VIII/2011	Mandailles	935	Cantal (15)	F
21	9/VIII/2011	Puy Mary	1470-1482	Cantal (15)	F
22	9/VIII/2011	Le Ménial	1289	Cantal (15)	F



## Liste des espèces rencontrées (Alpes - Massif central, juillet-août 2011) II

Légende	1	2	3	4	5	6a	6b	7a	7b	8	9a	9b	10	11	12	13	14	15	16a	16b	17	18	19a	19b	19c	20	21	22
<b>Nymphalidae Satyrinae</b>																												
<i>Aphantopus hyperantus</i>	x			x																								
<i>Arethusana arethusa</i>																								x	x			
<i>Chazara briseis</i>																								x				
<i>Coenonympha arcania</i>						x	x	x	x																			
<i>Coenonympha darwiniana</i>					x															x								
<i>Coenonympha dorus</i>																								x				
<i>Coenonympha gardetta</i>				x									x		x													
<i>Coenonympha glycerion</i>	x																											
<i>Coenonympha pamphilus</i>						x													x	x			x	x				
<i>Erebia aethiopella</i>								x	x														x					
<i>Erebia aethiops</i>	x		x	x																								x
<i>Erebia aethiops rubria</i>						x	x												x	x	x							
<i>Erebia alberganus</i>				x	x	x		x	x					x														
<i>Erebia cassioides</i>												x																
<i>Erebia cass. arvensis</i>				x				x	x														x					
<i>Erebia epiphron aetheria</i>					x			x	x				x	x		x							x					
<i>Erebia epiphron f. mixta</i>																												x
<i>Erebia euryale adyte</i>			x		x			x	x					x		x		x		x		x						
<i>Erebia eur. isarica/ocellaris</i>													x															
<i>Erebia euryale pseudoadyte</i>												x	x															
<i>Erebia euryale phoreta</i>																												x
<i>Erebia gorge f. triopes</i>												x		x		x												
<i>Erebia ligea</i>																												x
<i>Erebia ligea carthusianorum</i>	x				x																							
<i>Erebia manto bubastis</i>				x																								
<i>Erebia manto constans</i>																												x
<i>Erebia manto mantoides</i>			x												x													
<i>Erebia manto pyrrhula</i>													x															
<i>Erebia medusa hypomedusa</i>					x																							
<i>Erebia melampus</i>				x	x								x						x	x								
<i>Erebia meolans stygne</i>					x		x																					
<i>Erebia mnestra</i>					x														x									
<i>Erebia montana</i>					x		x																					
<i>Erebia nivalis</i>														x														
<i>Erebia pandrose</i>																												
<i>Erebia pharte</i>																				x								
<i>Erebia pluto anteborus</i>																												
<i>Erebia pluto f. nicholli</i>												x	x															
<i>Erebia styx</i>														x														
<i>Erebia sudetica inalpina</i>				x																								
<i>Erebia sudetica liorana</i>																												x
<i>Erebia tyndarus</i>					x									x		x		x		x								
<i>Hipparchia fagi</i>																								x	x			
<i>Hipparchia fidia</i>																												x
<i>Hipparchia semele</i>																								x	x			
<i>Hipparchia statilinus</i>																								x	x			
<i>Brntesia circe</i>																								x	x			
<i>Lasiommata maera</i>				x	x	x	x															x						
<i>Lasiommata megera</i>											x														x	x		
<i>Maniola jurtina</i>	x			x			x	x														x			x	x		x

# Liste des espèces rencontrées (Alpes - Massif central, juillet-août 2011) III

Légende	1	2	3	4	5	6a	6b	7a	7b	8	9a	9b	10	11	12	13	14	15	16a	16b	17	18	19a	19b	19c	20	21	22
<i>Melanargia galathea</i>	x		x			x	x																					
<i>Minois dryas</i>						x	x																					
<i>Pararge aegeria</i>										x																		
<i>Pyronia tithonus</i>																							x	x				
<i>Satyrus ferula</i>						x	x																					
<b>Lycaenidae</b>																												
<i>Plebejus glandon</i>					x									x		x							x					
<i>Aricia agestis</i>										x														x				
<i>Aricia artaxerxes montensis</i>				x	x				x							x				x		x						
<i>Aricia eumedon</i>			x																									
<i>Celastrina argiolus</i>										x																		
<i>Cupido minimus</i>														x		x												
<i>Cyaniris semiargus</i>					x																							
<i>Lycaena hippothoe eurydame</i>			x	x	x			x	x						x													
<i>Lycaena phlaeas</i>							x			x														x				
<i>Lycaena tityrus subalpinus</i>			x	x	x			x	x											x								
<i>Lycaena virgaureae</i>						x																					x	
<i>Lycaena virgaureae montanus</i>				x				x												x								
<i>Plebejus argus aegidion</i>					x																							
<i>Plebejus idas haefelfingeri</i>					x					x					x													
<i>Plebejus orbitulus</i>																	x											
<i>Polyommatus bellargus</i>										x														x	x			
<i>Polyommatus coridon</i>			x	x	x			x				x		x	x			x		x			x	x				
<i>Polyommatus daphnis</i>																								x	x			
<i>Polyommatus dolus vittatus</i>																								x	x			
<i>Polyommatus dorylas</i>																											x	
<i>Polyommatus eros</i>					x											x												
<i>Polyommatus icarus</i>	x						x	x	x	x													x	x	x			
<i>Polyommatus thersites</i>																								x	x			
<i>Pseudophilotes baton</i>																									x			
<b>Hesperiidae</b>																												
<i>Erynnis tages</i>																								x				
<i>Hesperia comma</i>					x			x	x					x		x		x		x				x			x	
<i>Heteropterus morpheus</i>						x	x																					
<i>Ochlodes venustus</i>			x			x																x						
<i>Pyrgus armoricanus</i>																									x			
<i>Pyrgus cacaliae</i>																	x											
<i>Pyrgus carlinae</i>					x			x						x		x												
<i>Pyrgus carthami</i>								x	x																x			
<i>Pyrgus foulquieri</i>																									x			
<i>Pyrgus warrenensis</i>																	x											
<i>Spialia sertorius</i>																								x	x			
<i>Thymelicus lineola</i>	x		x	x	x					x					x													
<i>Thymelicus sylvestris</i>	x	x													x													