

**STIGMELLA REPENTIELLA (WOLFF, 1955), EEN
NIEUWE SOORT VOOR DE BELGISCHE FAUNA
(Lepidoptera, Nepticulidae)**

(Hans HENDERIQUX)

In het kader van een onderzoek omtrent het voorkomen van Microlepidoptera op Salix repens L. aan de Belgische kust werd in de zomer van 1981 een excursie gemaakt in het duinengebied van De Haan. Hoewel de plant er niet algemeen was, konden toch een aantal struiken onderzocht worden. Spijts de verwachtingen werden geen mijnen van Phyllonorycter quinquegutella Stainton aangetroffen. Wel waren talrijke vraatsporen van een Coleophora-soort aanwezig en ik verzamelde een aantal zakken die met grote stukken van de voedselplant in terraria ondergebracht werden.

Op 29-08-1981 werd in een van deze recipiënten een imago aangetroffen van een Nepticulidae-soort. Na een nauwkeurig onderzoek kon ook de slechts ca. 2 mm lange cocoon met de exuvie gevonden worden, maar niet de mijn. Deze bevond zich vermoedelijk in een van de verschrompelde en verbrokkelde bladeren die op de bodem van het recipiënt gevallen waren.

Omdat ik de soort door het ontbreken van de mijn niet met zekerheid kon determineren, nam ik contact op met de Britse Nepticulidae-ekspert A.M. EMMET. Deze deelde mij mee dat uit Denemarken inderdaad een voor Salix repens L. typische Nepticulidae-soort beschreven was, Stigmella repentiella Wolff (WOLFF, 1955). Deze soort is verder nog bekend van Groot-Brittannië (Kent), Noordwest-Duitsland, Polen en Finland (EMMET, 1977). Uit de oerbeschrijving en de belangrijkste literatuur over deze soort bleek dat de uiterlijke morfologie van het exemplaar van De Haan inderdaad overeenkomst vertoonde met beschrijvingen van een mannelijke S. repentiella Wolff, maar gezien de geringe variatie tussen Stigmella-soorten was de determinatie hiermee nog niet zeker. Een foto van het exemplaar werd samen met microscopische opnamen van de genitaliën opgestuurd naar A.M. EMMET, maar ook hij kon geen zekerheid omtrent de determinatie geven, indien geen mijnen gevonden werden.

Op 14-07-1982 werd dan een tweede excursie uitgevoerd, ditmaal aan de kust van Westende (ca. 20 km van De Haan) waar Salix repens L. algemeen voorkomt. Na enkele uren zoekwerk werden evenals vouwmijnen van Phyllonorycter quinquegutella Stainton ook enkele Stigmella-mijnen gevonden, die door vergelijking met Britse exemplaren konden gedetermineerd worden als S. repentiella Wolff. De mijnen waren zeldzaam en moeilijk zichtbaar door het harige bladoppervlak.

Figuur 1b toont een conventionele (panchromatische) fotografische opname van een dergelijke mijn in vergelijking met een opname op infraroodfilm (gevoeligheid tot 900 nm) door een zwartfilter met doorlaatbaarheid vanaf 750 nm (1a) van hetzelfde blad. Op deze laatste zijn

de mijn en andere beschadigingen in het blad veel beter zichtbaar door de infraroodreflectie van de onaangetaste bladdelen.

Mijn dank gaat hierbij uit naar A.M. EMMET, voor de nuttige informatie en het Britse vergelijkingsmateriaal, en naar W.O. DE PRINS welke literatuurreferenties opzoekt in zijn uitgebreide bibliotheek.

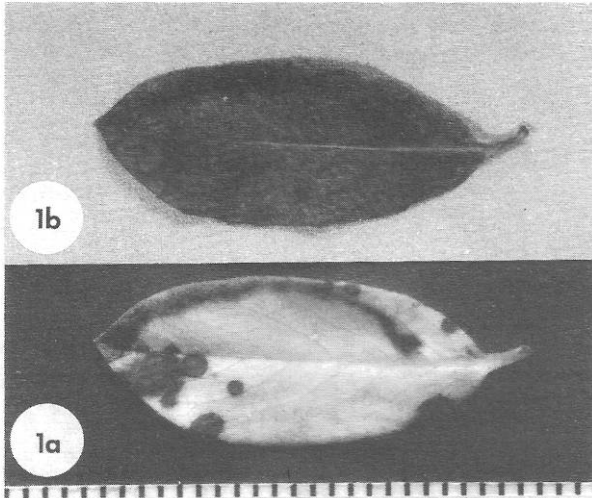


Fig. 1a : Infraroodopname (750-900 nm) van een Salix repens L.-blad met een mijn van S. repentiella Wolff. (Westende, 14-07-1982)
Fig. 1b : Fotografische opname op conventionele film van hetzelfde blad.

Literatuur :

WOLFF, N.L., 1955 : Nepticula repentiella sp. n. (Lepidoptera Nepticulidae). In : Ent. Meddr. 27 : 82-90.

EMMET, A.M., 1977 : Stigmella repentiella (Wolff, 1955) (Lep. : Nepticulidae); a Species new to Britain. In : Entomologist's Rec. J. Var. 89 : 178-182.

Summary : A new Lepidoptera species for the Belgian fauna is mentioned : Stigmella repentiella Wolff. It was bred from mines in leaves on Salix repens, found at Westende (West-Flanders).

Résumé : L'auteur signale une nouvelle espèce de lépidoptère pour la faune belge : Stigmella repentiella Wolff. L'espèce fut obtenue de mines présentes dans les feuilles de Salix repens trouvées à Westende (Flandre occidentale).

H. HENDERICKX : Wandelweg 11, D-2400 Mol.