

## *Neptis rivularis* (SCOPOLI, 1763), new to Greece (Lepidoptera : Nymphalidae)

John G. COUTSIS & Nikos GHAVALAS

**Samenvatting.** *Neptis rivularis* (SCOPOLI, 1763), een nieuwe soort voor de Griekse fauna (Lepidoptera : Nymphalidae)

Tijdens een uitstap in Noord-Griekenland vonden de auteurs enkele kolonies van *Neptis rivularis* (SCOPOLI, 1763) in een gemengd bos op de zuidhellingen van het Rhodopen-gebergte (25-27.VII.1987). Deze soort wordt hier voor het eerst uit Griekenland vermeld.

**Résumé.** *Neptis rivularis* (SCOPOLI, 1763), une nouvelle espèce pour la faune grècque (Lepidoptera : Nymphalidae)

Lors d'une excursion dans le nord de la Grèce les auteurs trouvèrent quelques colonies de *Neptis rivularis* (SCOPOLI, 1763) dans une forêt mixte située sur le flanc sud des monts Rhodopes (25-27.VII.1987). Cette espèce est mentionnée ici pour la première fois de Grèce.

Coutsis, J.G. : 4 Glykonos Street, Athens 10675, Greece.

Ghavalas, N. : 30 Karaoli-Dhimitriou Street, Athens 12461, Greece.

During a field trip to northern Greece between 25th and 27th July, 1987, we visited an area with an extensive and dense, mixed deciduous-coniferous forest, situated at an altitude of about 1500 m along the southern part of the Rhodopi mountains, in Greek Macedonia. The forest consisted mainly of beech, hornbeam, willow, birch, black pine and silver fir.

While collecting, we noticed a butterfly gliding through the foliage of a tall tree with the typical effortless manner of a *Neptis*. At first we took it to be *Neptis sappho* PALLAS, a species previously caught in numbers by us in that general area, but much lower down.

The capture of the first specimen revealed that this was in fact *Neptis rivularis* (SCOPOLI, 1763) (Fig. 1), which to our knowledge has never previously been recorded from Greece. Further search produced a fair series and we found the species to exist in well established colonies within the 1400-1600 m zone.

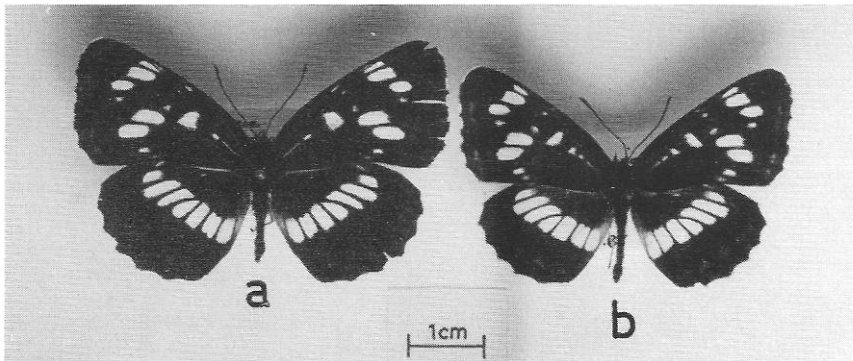
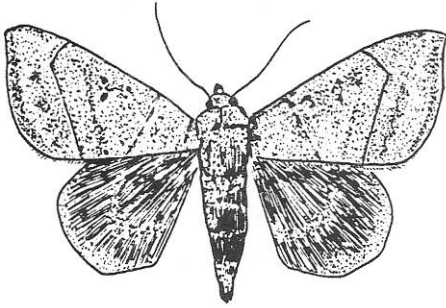


Fig. 1 : *Neptis rivularis* (SCOPOLI, 1763), Greece, Macedonia, Rhodopi mountains, 1400-1600 m, 27.VII.1987. a. Female, upperside; b. Male, upperside.

The area visited marks the southern limit of the range of certain central European faunal elements, just barely entering into Greek soil. More systematic and thorough search in this area may yet produce in the future more such discoveries.

### Korte mededeling

Een immigrant uit tropisch Afrika : *Achaea faber* HOLLAND (Lepidoptera : Noctuidae)



*Achaea faber* HOLLAND, Waterloo, 1.X.1983, leg. B. MISONNE (ware grootte).

De laatste week van september 1983 kon België genieten van subtropische luchtstromingen. Op 24 september was het drukkend warm hetgeen enkele felle onweders tot gevolg had (DE PRINS 1984). De volgende dagen en weken werden zowat in het hele land tal van ongewone migranten opgemerkt. Ikzelf ving o.a. *Herse convolvuli* L. (Dilbeek, 27.IX.1983), *Nomophila noctuella* DENIS & SCHIFFERMÜLLER (Anderlecht, 2.X.1983) en *Udea ferrugalis* HÜBNER (Dilbeek, 18.X.1983), trekkers die ik nooit voorheen had gevangen. Bernard MISONNE ving de zeer zeldzame trekvlinder *Rhometra sacraria* L. (Etterbeek, 3.X.1983). Verder had hij op 1.X.1983 te Waterloo (Brabant) een grote, bruine Noctuidae op menglicht gevangen waarvan hij de naam niet kon vinden. Navraag bij specialisten in een bezoek aan het K.B.I.N. te Brussel leidde ons tenslotte naar het Afrikamuseum te Tervuren. In de collecties aldaar ontdekte MISONNE een dertigtal identieke vlinders die afkomstig waren uit Zaïre. Het bleek om *Achaea faber* HOLLAND te gaan, een soort die voorkomt ten zuiden van de Sahara in tropisch Afrika, van de oost- tot de westkust.

Hoe kwam *A. faber* in Waterloo terecht? Eerst werd gedacht aan een adventief, een toevallig door de mens meegebrachte vlinder. Naarmate wij een duidelijk beeld kregen van de sterke migratie in de herfst van 1983, kwamen wij tot het besef dat ons «Bruin Weeskind» best ook een immigrant kon zijn. B.J. LEMPKE herinnert zich nochtans niet *A. faber* ooit in de literatuur vermeld gezien te hebben als trekvlinder in een der Europese landen (LEMPKE i.l. 1985). De vlinder is haast zeker nog nooit in Europa gevangen.

Het artikel door SKULE & SVENDSEN (1985) over de sterke migratie van *R. sacraria* in de herfst van 1983, gaf heel wat stof tot nadenken, ook in verband met *A. faber*. *R. sacraria* werd toen in nooit eerder geziene aantallen waargenomen in Noord- en Midden-Europa. De vangsten omvatten zo een uitgestrekt gebied dat de oorsprong van de migratie ver in Afrika moet gezocht worden, misschien zelfs ten zuiden van de Sahara. Er werd lang gedacht dat de Sahara een onoverkomelijke hindernis was voor trekvlinders uit tropisch Afrika. Dit kon echter weerlegd worden door W. & D. GATTER (zie MEERMAN 1987) die midden in de Sahara een noordwaarts gerichte trek van Sphingidae konden aantonen.

Als besluit kunnen wij stellen dat het oorsprongsgebied van «de grote trek» in de herfst van 1983, althans gedeeltelijk aan de zuidrand van de Sahara moet gelegen hebben. Dit verklaart het brede migratiefront van *R. sacraria* op onze breedte en is meteen ook de meest logische uitleg voor het opduiken van *A. faber* te Waterloo. Beide soorten bereikten ons ongetwijfeld met dezelfde luchtstromingen.

### Bibliografie

- De Prins, G., 1984. Merkwaardige vlinderwaarnemingen in 1983. *Phegea* 12 : 31.  
Meerman, J.C., 1987. De Nederlandse Pijlstaartvlinders. K.N.N.V., Hoogwoud.  
Skule, B. & Svendsen, P., 1985. Der Einflug von *Rhometra sacraria* L. im Jahre 1983 in Nord- und Mitteleuropa. *Atalanta* Würzburg 16 : 98-103.

(W. TROUKENS, Van Souststraat 502, 1070 Anderlecht).