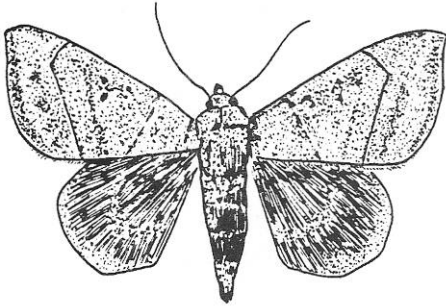


The area visited marks the southern limit of the range of certain central European faunal elements, just barely entering into Greek soil. More systematic and thorough search in this area may yet produce in the future more such discoveries.

Korte mededeling

Een immigrant uit tropisch Afrika : *Achaea faber* HOLLAND (Lepidoptera : Noctuidae)



Achaea faber HOLLAND, Waterloo, 1.X.1983, leg. B. MISONNE (ware grootte).

De laatste week van september 1983 kon België genieten van subtropische luchtstromingen. Op 24 september was het drukkend warm hetgeen enkele felle onweders tot gevolg had (DE PRINS 1984). De volgende dagen en weken werden zowat in het hele land tal van ongewone migranten opgemerkt. Ikzelf ving o.a. *Herse convolvuli* L. (Dilbeek, 27.IX.1983), *Nomophila noctuella* DENIS & SCHIFFERMÜLLER (Anderlecht, 2.X.1983) en *Udea ferrugalis* HÜBNER (Dilbeek, 18.X.1983), trekkers die ik nooit voorheen had gevangen. Bernard MISONNE ving de zeer zeldzame trekvlinder *Rhodometra sacraria* L. (Etterbeek, 3.X.1983). Verder had hij op 1.X.1983 te Waterloo (Brabant) een grote, bruine Noctuidae op menglicht gevangen waarvan hij de naam niet kon vinden. Navraag bij specialisten in een bezoek aan het K.B.I.N. te Brussel leidde ons tenslotte naar het Afrikamuseum te Tervuren. In de collecties aldaar ontdekte MISONNE een dertigtal identieke vlinders die afkomstig waren uit Zaïre. Het bleek om *Achaea faber* HOLLAND te gaan, een soort die voorkomt ten zuiden van de Sahara in tropisch Afrika, van de oost- tot de westkust.

Hoe kwam *A. faber* in Waterloo terecht? Eerst werd gedacht aan een adventief, een toevallig door de mens meegebrachte vlinder. Naarmate wij een duidelijk beeld kregen van de sterke migratie in de herfst van 1983, kwamen wij tot het besef dat ons «Bruin Weeskind» best ook een immigrant kon zijn. B.J. LEMPKE herinnert zich nochtans niet *A. faber* ooit in de literatuur vermeld gezien te hebben als trekvlinder in een der Europese landen (LEMPKE i.l. 1985). De vlinder is haast zeker nog nooit in Europa gevangen.

Het artikel door SKULE & SVENDSEN (1985) over de sterke migratie van *R. sacraria* in de herfst van 1983, gaf heel wat stof tot nadenken, ook in verband met *A. faber*. *R. sacraria* werd toen in nooit eerder geziene aantallen waargenomen in Noord- en Midden-Europa. De vangsten omvatten zo een uitgestrekt gebied dat de oorsprong van de migratie ver in Afrika moet gezocht worden, misschien zelfs ten zuiden van de Sahara. Er werd lang gedacht dat de Sahara een onoverkomelijke hindernis was voor trekvlinders uit tropisch Afrika. Dit kon echter weerlegd worden door W. & D. GATTER (zie MEERMAN 1987) die midden in de Sahara een noordwaarts gerichte trek van Sphingidae konden aantonen.

Als besluit kunnen wij stellen dat het oorsprongsgebied van «de grote trek» in de herfst van 1983, althans gedeeltelijk aan de zuidrand van de Sahara moet gelegen hebben. Dit verklaart het brede migratiefront van *R. sacraria* op onze breedte en is meteen ook de meest logische uitleg voor het opduiken van *A. faber* te Waterloo. Beide soorten bereikten ons ongetwijfeld met dezelfde luchtstromingen.

Bibliografie

- De Prins, G., 1984. Merkwaardige vlinderwaarnemingen in 1983. *Phegea* 12 : 31.
Meerman, J.C., 1987. De Nederlandse Pijlstaartvlinders. K.N.N.V., Hoogwoud.
Skule, B. & Svendsen, P., 1985. Der Einflug von *Rhodometra sacraria* L. im Jahre 1983 in Nord- und Mitteleuropa. *Atalanta Würzburg* 16 : 98-103.

(W. TROUKENS, Van Souststraat 502, 1070 Anderlecht).