

Psyche crassiorella (BRUAND, 1853), een nieuwe soort voor de Belgische fauna (Lepidoptera : Psychidae)

Hans HENDERICKX

Abstract. *Psyche crassiorella* (BRUAND, 1853), a new species to the Belgian fauna (Lepidoptera : Psychidae)

The author bred one male specimen of *Psyche crassiorella* on 14.VI.1981 from a case he collected at Huccorgne (prov. Liège). The species is mentioned here for the first time from Belgium.

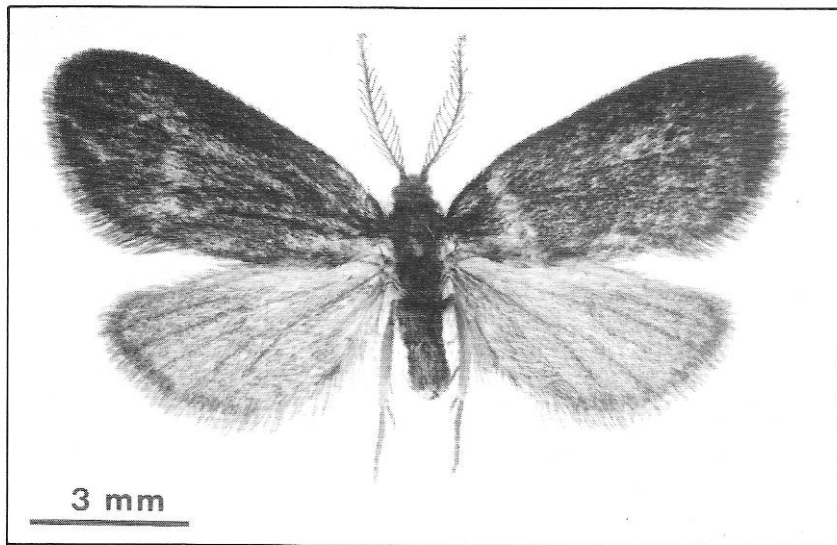
Résumé. *Psyche crassiorella* (BRUAND, 1853), une espèce nouvelle pour la faune belge (Lepidoptera : Psychidae)

L'auteur a obtenu un mâle de *Psyche crassiorella* le 14.VI.1981 d'un fourreau qu'il avait collectionné à Huccorgne (prov. Liège). Cette espèce est mentionnée ici pour la première fois de Belgique.

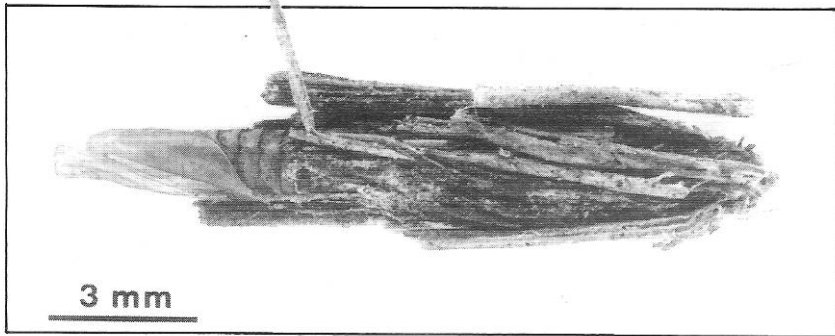
Henderickx, H. : Wandelweg 11, B-2400 Mol.

Bij het herschikken van Psychidae-eksemplaren in mijn kollektie merkte ik bij de groep van *Psyche casta* PALLAS een groot exemplaar op waarvan de achtervleugels iets lichter gekleurd waren dan de voorvleugels. Het ging om een mannelijk imago (fig. 1), dat op 14 juni 1981 ontpopt was uit een te Huccorgne (prov. Luik) gevonden zak (fig. 2). Het exemplaar vertoonde oppervlakkige gelijkenis met de overeenkomstige soort *P. crassiorella* BRUAND, waarvan mij echter geen Belgische eksemplaren bekend waren.

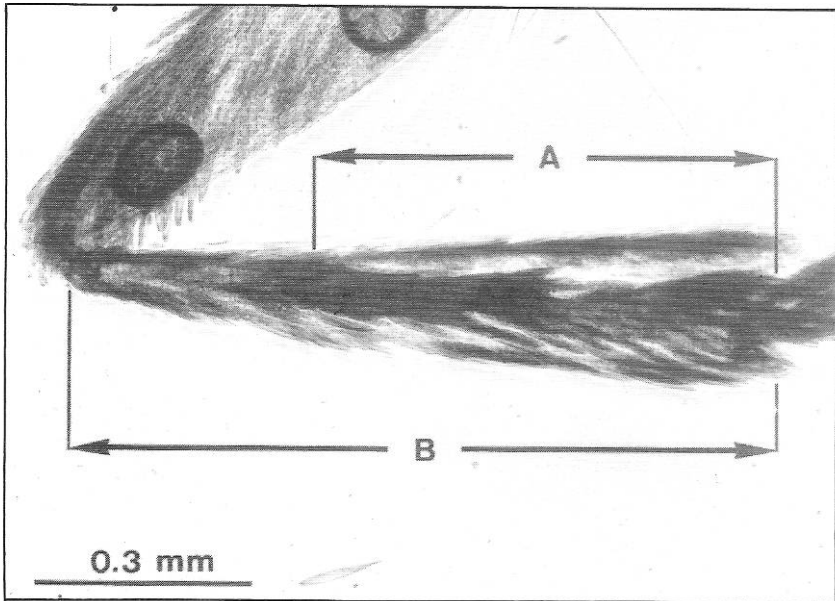
Bij het genus *Psyche* blijken bepaalde lengteverhoudingen in de morfologie vrij soortspecifiek te zijn. DIERL (1964) beschrijft enkele indexen met hun



Figuur 1 : *Psyche crassiorella*, mannelijk imago (Huccorgne, 14.VI.1981).



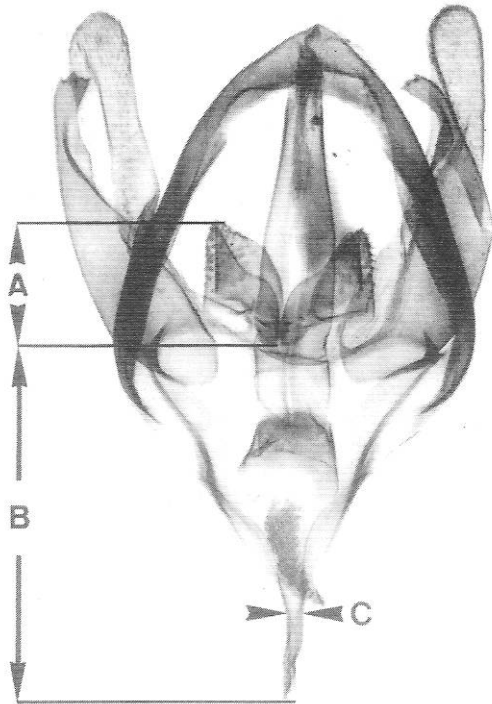
Figuur 2 : *Psyche crassiorella*, zakkoker met lege pophuid (Huccorgne, 14.VI.1981).



Figuur 3 : Tibia met epiphyse van *Psyche crassiorella* (Huccorgne, 14.VI.1981) (fasecontrastlichtmikroskopie).

variatiebreedte om *P. casta*, *P. crassiorella* en *P. comitella* BRUAND van elkaar te onderscheiden.

De verhouding tussen de tibialengte en de afstand vanaf het aanhechtingspunt van de epiphyse tot het einde van de tibia (fig. 3) wordt spoorindex genoemd. Bij *P. casta* ligt deze tussen 0,76 en 0,82, bij *P. crassiorella* tussen 0,65 en 0,72 en bij *P. comitella* tussen 0,54 en 0,62 (DIERL 1964). Bij het exemplaar uit Huccorgne is de index 0,65.

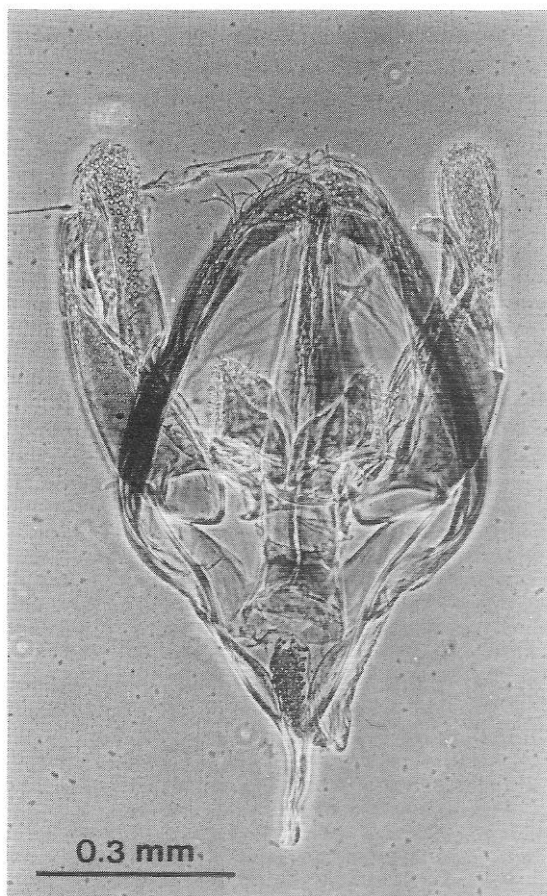


Figuur 4 : Genitaalapparaat van *Psyche crassiorella* (Huccorgne, 14.VI.1981) met aanduiding van de afmetingen voor de berekening van de determinatie-indexen (lichtmikroskopie).

Voor het mannelijk genitaalapparaat (fig. 4, 5) geeft DIERL (1964) twee indexen aan, B/C en A/C (afstanden aangeduid op fig. 4). De B/C-index ligt bij *P. casta* tussen 5,5 en 11, bij *P. crassiorella* tussen 10 en 30,5 en bij *P. comitella* tussen 7,5 en 18. Bij het onderzochte exemplaar is de index 23,5. De verhouding A/C ligt bij *P. casta* tussen 1,7 en 5,5, bij *P. crassiorella* tussen 3,1 en 11,7 en bij *P. comitella* tussen 3,4 en 7,2 (DIERL 1964). Bij het onderzochte exemplaar is deze index 8.

De gevonden waarden blijken telkens binnen het bereik van *P. crassiorella* te liggen. Ook de iets lichtere kleur van de auctervleugels en de grootte van het exemplaar uit Huccorgne duiden erop dat het om deze soort gaat.

Voor België kon ik geen vermelding van *P. crassiorella* vinden, noch in de referentiekollekties van het K.B.I.N. te Brussel, noch in de literatuur. De katalogi van DE SELYS-LONGCHAMPS (1837), DONCKIER DE DONCEEL (1882) en LHOMME (1923-1935) bevatten geen vermelding voor ons land (DE PRINS in litt.). In de ons omringende landen komt *P. crassiorella* zeldzaam voor. Uit Nederland was in 1965 slechts 1 exemplaar bekend uit Zeist (Utrecht) (LEMPKE 1961). Het is echter niet ondenkbaar dat de eventuele zeldzaamheid ten dele te verklaren is door het feit dat de soort zonder nauwkeurig onderzoek moeilijk te onderscheiden is van *P. casta*, waardoor ze vaak met deze zeer algemeen voorkomende *Psyche* zou kunnen verward worden.



Figuur 5: Genitaalapparaat van *Psyche crassiorella* (Huccorgne, 14.VI.1981) (fasekontrast-lichtmikroskopie).

Dankwoord

Met dank aan de heer P. HATTENSWILER voor de waardevolle raadgevingen en aan de heer W. DE PRINS voor de literatuurgegevens.

Bibliografie

- De Selys-Longchamps, E., 1837. *Catalogue des Lépidoptères ou Papillons de la Belgique*. Liège, 29 p.
- Dierl, W., 1964. Cytologie, Morphologie und Anatomie der Sackspinner *Fumea casta* (PALLAS) und *crassiorella* (BRUAND) sowie *Bruandia comitella* (BRUAND) (Lepidoptera, Psychidae) mit Kreuzungsversuchen zur Klärung der Artspezifität. - *Zool.Jb.Syst.* 91 : 201-270.
- Donckier de Donceel, C., 1882. *Catalogue des Lépidoptères de Belgique*. - *Annls Soc.ent.Belg.* 26: 5-161.
- Lempke, B.J., 1961. *Catalogus der Nederlandse Macrolepidoptera, achtste supplement*. - *Tijdschr.Ent.* 81 :
- Lhomme, L., 1923-1935. *Catalogue des Lépidoptères de France et de Belgique*. Vol. 1, Macrolépidoptères. Douelle (Lot), 800 p.