

Butterfly records from the Greek island of Fourni, with the description and illustration of a gynandromorph of *Maniola telmessia* (ZELLER, 1847) (Lepidoptera : Nymphalidae Satyrinae)

A. OLIVIER & J.G. COUTSIS

Samenvatting. Gegevens over dagvlinders van het Griekse eiland Fourni, met de beschrijving en afbeelding van een gynandromorf van *Maniola telmessia* (ZELLER, 1847) (Lepidoptera : Nymphalidae Satyrinae)

De auteurs vermelden 9 dagvlindersoorten van het Griekse eiland Fourni. Een gynandromorf van *Maniola telmessia* (ZELLER, 1847) wordt beschreven en afgebeeld (uiterlijk en genitalia).

Résumé. Données concernant les papillons diurnes de l'île grecque de Fourni, avec la description et l'illustration d'un gynandromorphe de *Maniola telmessia* (ZELLER, 1847) (Lepidoptera : Nymphalidae Satyrinae)

Les auteurs mentionnent 9 espèces de papillons diurnes de l'île grecque de Fourni. Un gynandromorphe de *Maniola telmessia* (ZELLER, 1847) est décrit et figuré (caractères externes et génitalia).

Key words : Fourni - gynandromorph - *Maniola telmessia telmessia*

Olivier, A. : Luitenant Lippenslaan 43 B 14, B-2200 Antwerpen
Coutsis, J.G. : 4 Glykonos Street, GR-Athens 10675

Introduction

About halfway between and a little to the south of the islands of Sámos and Ikaría lies a group of small islands, of which Fourni is the most important. The area of the island group is 29 km². The island of Fourni is composed of degraded rocky garrigue and some orchards around the main village.

On 15 and 16.V.1987 the first author was able to collect some butterflies on the island, all in the immediate surroundings of the main village at an altitude between 0 and 50 m. As no records on butterfly fauna of Fourni seem to have ever been published these are the only ones available at present. Due to the small size of the island, its maximal altitude of 514 m and the poor quality of the local environment, one cannot expect a butterfly fauna of great interest and diversity.

The indirect biogeographic interest of the island group of Fourni lies in its possible past and present role as a stepping-stone between the faunae of Sámos and Ikaría. A discussion of the biogeography of the butterflies of Sámos and Ikaría and the role that might be played by Fourni in this respect is however beyond the scope of the present small contribution. All 9 species recorded from Fourni are ubiquitous and do also occur on both larger islands.

Systematic part

We will not discuss at length the subspecific status of the taxa mentioned here. We have used the same nomenclature as that adopted by HESSELBARTH

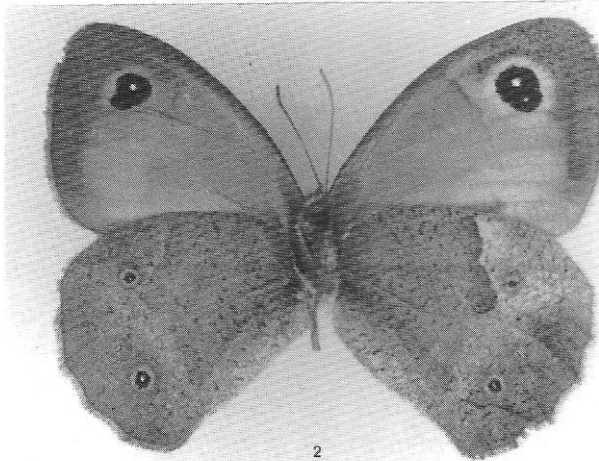
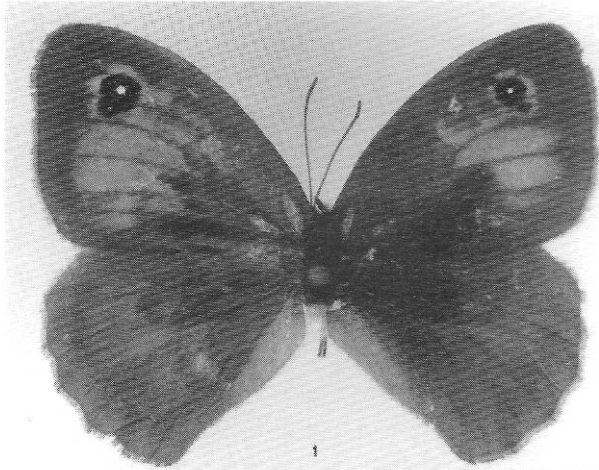


Fig. 1 : *Maniola telmessia* (ZELLER, 1847), gynandromorph, Greece, Fourni island, Fourni, 0-50 m, 16.V.1987, leg. et coll. A. OLIVIER.

Fig. 2 : idem, underside (twice natural size).

VAN OORSCHOT & WAGENER in their forthcoming monograph of the butterflies of Turkey. The species recorded are the following :

- Papilio machaon syriacus* ELLER, 1936
- Iphiclides podalirius podalirius* (LINNAEUS, 1758)
- Pieris brassicae brassicae* (LINNAEUS, 1758)
- Callophrys rubi rubi* (LINNAEUS, 1758)

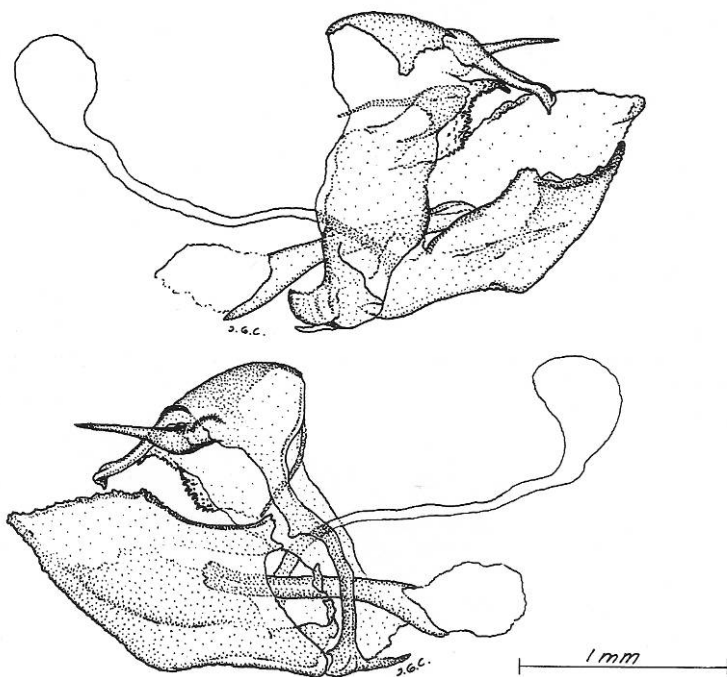


Fig. 3 : *Maniola telmessia* (ZELLER, 1847), gynandromorph, Greece, Fourni island, Fourni, 0-50 m, 16.V.1987, genitalia.

- Lycaena phlaeas phlaeas* (LINNAEUS, 1758)
- Glaucopsyche alexis alexis* (PODA, 1761)
- Vanessa atalanta atalanta* (LINNAEUS, 1758)
- Vanessa cardui* (LINNAEUS, 1758)
- Maniola telmessia* (ZELLER, 1847)

A gynandromorph of *Maniola telmessia* (ZELLER, 1847)

Males of this species were observed rather commonly, all very fresh, indicating that the emergence of the species on the island was just beginning. No single pure female was seen, but among the material collected was, however, one almost bilateral gynandromorph. Because of its at least anecdotic interest we illustrate it here and we describe it in some detail.

1) External characters (figs 1 and 2)

Length of left forewing (from the base at the costa to the apex, without fringes) : 22,4 mm; length of right forewing : 21,1 mm. Left wings entirely female on both upperside and underside except for an incompletely developed sex brand on upperside forewing. Right wings entirely male on both upperside and underside.

2) Genitalia (fig. 3)

Left *valve* deformed and shrunken. Right *valve* of natural size but slightly deformed. Left part of *gnathos (brachia)* deformed, shrunken and arising from what appears to be the membranous apex distad to the *papillae anales*, one of which - the left one - is present. Right part of *gnathos (brachia)* normal looking. *Uncus* present, but deformed and somewhat atrophied. *Penis* present but somewhat deformed. *Ductus bursae* and *corpus bursae* present but atrophied. Right *vinculum* and right half of *tegumen* and *saccus* present but slightly deformed. The whole of the left side of the genital ring has been taken over by deformed and atrophied female parts.

Acknowledgments

We wish to thank Mr Willy DE PRINS (Antwerpen) for taking the photographs we used for our figs 1 and 2 and Dr P. S. WAGENER (Bocholt, B.R.D.) for information about the taxonomic status of populations of the listed taxa in SW. Turkey.

Korte mededeling

Zwerver en dwaalgast : *Papilio machaon* LINNAEUS (Lepidoptera : Papilionidae)

Voor de meeste vlinderkenners roept *Papilio machaon* LINNAEUS vragen op. In ons land komt de koninginpage wel regelmatig voor, maar korte perioden van bloei wisselen af met perioden van schaarste.

In Midden-België was de koninginpage elk jaar aanwezig van 1970 tot 1977. Na de strenge winter van 1977-1978 bleek de soort jarenlang onvindbaar. In 1983 bereikte zij opnieuw deze streek en werd dan weer elk jaar gezien tot 1986. Dan volgde weer een strenge winter. In 1987 en 1988 waren er geen waarnemingen.

Het jaar 1989 was eindelijk weer een topjaar. In Gembloers (Namen) werd op 14 juni al de lentegeneratie opgemerkt door R. HOENS. Vanaf 22 juli werd de zomergeneratie al gezien. Daarna werden in Brabant zowat overal zwervers gesignaleerd. Op 13 en 28 augustus vond ik te Anderlecht (Brabant) rupsjes op bloeiende anijs. Op peenloof werd op 6 september een volwassen rups gevonden te Schepdaal (Brabant) en de volgende dag één te Sint-Martens-Bodegem (Brabant).

Op onze breedtegraad vindt men de rups vooral op peenloof, maar in het zuiden zou de voedselplant venkel zijn. In mijn tuin vond ik dit jaar rupsen alleen op anijspplanten, dicht onder de bloemschermen. De wortelbedjes werden ongemoeid gelaten. De voorkeur van de koninginpage voor deze warmteminnende schermbloesoorten kan een aanwijzing zijn voor zijn zuidelijke origine.

In Groot-Brittannië is de vastelandsvorm van de koninginpage nergens inheems. Toch waren er van 1940 tot 1950 niet minder dan 50 vangsten, blijkbaar afkomstig uit Frankrijk. Dan volgde een lange periode van schaarste die tot nu nog voortduurt. Van 1951 tot 1988 werden nog maar 12 vlinders en 2 rupsen gemeld uit Zuid-Engeland. Eenmalige vangsten zijn ook bekend van de Kanaaleilanden en van het eiland Wight.

(W. TROUKENS, Van Souststraat 502, B-1070 Anderlecht).