

***Hadena perplexa* ([DENIS & SCHIFFERMÜLLER], 1775) en
Lamprotes c-aureum (KNOCH, 1781) : nieuw voor de provincie
Antwerpen (Lepidoptera : Noctuidae)**

Guido DE PRINS

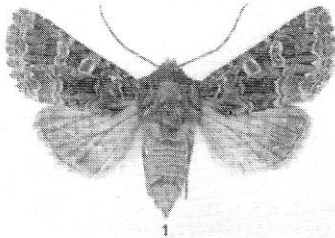
Résumé. *Hadena perplexa* ([DENIS & SCHIFFERMÜLLER], 1775) et *Lamprotes c-aureum* (KNOCH, 1781) : espèces nouvelles pour la province d'Anvers (Lepidoptera : Noctuidae) Deux noctuelles très rares sont mentionnées ici de la province d'Anvers pour la première fois. Un exemplaire de *Hadena perplexa* ([DENIS & SCHIFFERMÜLLER], 1775) a été capturé à Hoboken le 21.V.1989, et un exemplaire de *Lamprotes c-aureum* (KNOCH, 1781) également à Hoboken le 21.VII.1989. La répartition de ces deux espèces en Belgique et aux Pays-Bas est discutée, ainsi que leur plante nourricière et leur biotope.

Abstract. *Hadena perplexa* ([DENIS & SCHIFFERMÜLLER], 1775) and *Lamprotes c-aureum* (KNOCH, 1781) : new to the province of Antwerp (Lepidoptera : Noctuidae) Two very rare noctuids are mentioned here for the first time from the province of Antwerp. One specimen of *Hadena perplexa* ([DENIS & SCHIFFERMÜLLER], 1775) was caught on light at Hoboken 21.V.1989, and one specimen of *Lamprotes c-aureum* (KNOCH, 1781) was taken on light at Hoboken on 21.VII.1989. The distribution of both species in Belgium and the Netherlands, their foodplant and habitat are discussed.

De Prins, G. : Markiezenhof 32, B-2060 Antwerpen-Merksem.

1. ***Hadena perplexa*** ([DENIS & SCHIFFERMÜLLER], 1775) : Hoboken 21.V.1989, 1 ex. op licht (zie figuur 1).

Deze soort leeft in België uitsluitend in het zuiden : vooral Kalkstreek en Lotharingen, meestal als imago zeldzaam gevonden! Er komen twee generaties voor : de eerste van mei tot juli, en een schaarsere tweede in augustus (HACKRAY & SARLET 1977).



Figuur 1 : *Hadena perplexa* ([DENIS & SCHIFFERMÜLLER], 1775), Hoboken (Antwerpen) 21.V.1989 (leg. G. DE PRINS) (vergroot).

In Nederland wordt de soort enkel aangetroffen in Zuid-Limburg waar ze nog vrij verbreid voorkomt. Een enkele verrassende vondst werd gedaan in de Peel (het oosten van Noord-Brabant) (LEMPKE 1964).

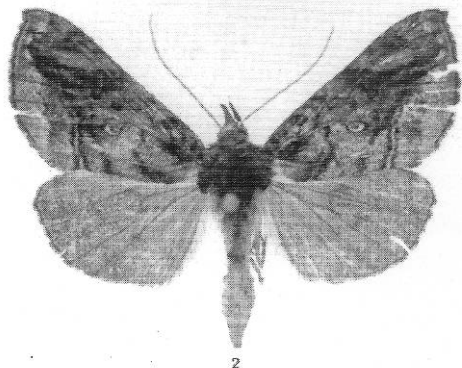
De vlinder is een liefhebber van vochtige gebieden, wat de plantensoorten uitwijzen waarop de rups leeft : *Cucubalus* (besanjelier), *Lychnis* en *Melandrium* (koekoeksbloemen), *Saponaria* (zeepkruid) en *Silene* (silene). De rups leeft op de bloemen en in de zaaddozen.

2. *Lamprotes c-aureum* (KNOCH, 1781) : Hoboken 21.VII.1989, 1 ex. op licht (zie figuur 2).

Buiten enkele oude, twijfelachtige meldingen uit vorige eeuw (Huy, Dinant, Namur, Ardennes) voor het eerst met zekerheid uit België gemeld in 1981 : 2 ex. in de streek van Gent op 6 en 12.VII.1981 (FAQUAET 1981).

Volgens LEMPKE (1966) is de vlinder in Nederland inheems en komt hij lokaal voor op moerassige plaatsen. Hij is redelijk verspreid in het land. Hij komt goed op licht, maar is vlug afgevlogen.

De vlinder vliegt in juni en juli en is zeker een zeldzaamheid! Als rups leeft hij op *Thalictrum* (ruit) en volgens FORSTER (1971) ook op *Aquilegia* (akelei) en is dan vooral in mei te vinden.



Figuur 2 : *Lamprotes c-aureum* (KNOCH, 1781) : Hoboken (Antwerpen) 21.VII.1989 (leg. G. DE PRINS) (vergroet).

Bibliografie

- Faquaet, M., 1981. Présence confirmée en Belgique de *Lamprotes c-aureum* Knoch. - *Lambillionea* **80** : 96-97.
- Forster, W., 1971. in Forster, W. & Wohlfahrt, T.A., Die Schmetterlinge Mitteleuropas. Band 4 : Eulen (Noctuidae). Franckh'sche Verlagshandlung, Stuttgart (p. 274-275).
- Hackray, J. & Sarlet, L.G., 1977. Catalogue des Macrolépidoptères de Belgique. - Supplément à *Lambillionea* **76** : 184-185.
- Lempke, B.J., 1964. Catalogus der Nederlandse Macrolepidoptera. 10de supplement. - *Tijdschr. Ent.* **107** : 49-136, pl. 9-15.
- Lempke, B.J., 1966. Catalogus der Nederlandse Macrolepidoptera. 13de supplement. - *Tijdschr. Ent.* **109** : 221-301, pl. 3-7.