

# Sphingidae-Funde in Süd-Bulgarien (Lepidoptera)<sup>1</sup>

Timm KARISCH

**Samenvatting.** Over de verspreiding van Sphingidae in Zuid-Bulgarije (Lepidoptera) Het artikel bevat de lijst van Sphingidae die door enkele Duitse entomologen in Zuid-Bulgarije werden waargenomen. De volgende soorten worden hier voor het eerst uit dat gebied vermeld : *Agrius convolvuli*, *Hyloicus pinastris* en *Dolbina elegans steffensi*.

**Résumé.** Observations de Sphingidae dans le sud de la Bulgarie (Lepidoptera) Le présent article donne une liste commentée des récoltes de quelques entomologistes allemands. Les nouvelles observations d'*Agrius convolvuli*, *Hyloicus pinastris*, et *Dolbina elegans steffensi* sont particulièrement intéressantes.

**Abstract.** On the distribution of Sphingidae in Southern Bulgaria (Lepidoptera) The results of some entomological collecting trips of German entomologists are listed with short commentaries in the present paper. Especially interesting are new records for *Agrius convolvuli*, *Hyloicus pinastris* and *Dolbina elegans steffensi*.

**Key words :** Sphingidae - distribution - Southern Bulgaria.

Karisch, T. : Strasse der Jugend 6, Postfach 07-69, Demitz-Thumitz, DDR-8503.

In die Auswertung wurde hauptsächlich das Material zweier entomologischer Sammelreisen nach Süd-Bulgarien einbezogen. Die eine fand im Juli 1983 statt, die andere führte ich gemeinsam mit Herrn SÜSSMUTH im August 1988 durch. Dabei wurden besonders Gebiete besammelt, die bisher entomologisch noch sehr wenig erforscht sind. Somit werden die Falterfunde aus jenen Gebieten helfen, unsere ohnehin recht spärlichen Kenntnisse zur Verbreitung dieser Lepidopteren in Bulgarien, die bisher lediglich im Katalog der Spinner und Schwärmer Bulgariens von GANEV (1984) zusammenfassend dargestellt wurden, zu erweitern. Um die Angaben zu den einzelnen Schwärmerarten besser einordnen zu können, seien die jeweiligen Fangplätze hier bezüglich der dort vorzufindenden Habitate kurz charakterisiert.

## **Ost-Pirin :**

Bezbog : Bergbaude bei 2240 m NN in ausgedehnten Latschenkieferfeldern (*Pinus mugo* TURRA) der sudalpinen Stufe, dazwischen kleinflächig ausgebildete Mattenfluren; am Bezbog selbst grössere Mattenflächen und ausgedehnte Geröllfelder (ab ca. 2300 m NN).

Dobrinište (Hütte Goce Delčev) : trockene Wiese vor der Baude im Fichten-Buchen-Tannenwald; in der Umgebung auch Schlagfluren, Hochstaudensäume (besonders *Origanum* und *Mentha* sp.) an Bachläufen, Felsheiden.

## **Rhodopen :**

Sveta Petka bei Velingrad (Umgebung des Bahnhofes) : frische Weidewiesen und Auwaldreste (Weichholz) im Tal eines Baches; an den Hängen Kiefernwald, Halbtrockenrasen und Felsheiden.

---

<sup>1</sup>) 3. Beitrag zur Fauna der Balkanhalbinsel (2. Beitrag in *Ent.Z.*, *Frankf.a.M.* 99, 1989).

### Schwarzmeerküste südlich Burgas :

Achtopol (Umgebung des Campingplatzes «Delfin») : extreme Trockenrasen mit wenigen Gebüschchen auf felsiger Steilküste.

Kavazite bei Sozopol : mit Kieferngebüsch bestandene Trockenrasen.

Primorsko (2 km südlich des Ortes am Rand des Internationalen Jugendlagers nahe der Autobahn nach Mičurin) : Espen-Weiden-Pappelwaldrest, kleine, mit Schilf (*Phragmites australis* (CAV.) TRIN. ex STEUD.) bestandene Nassstellen; an Strassenböschung Halbtrockenrasen.

Ropotamo (nahe der Strassenbrücke am Unterlauf) : eichen- und weidenreicher Laubmischwald in der Nähe des Flusslaufes, z.T. recht sumpfig.

Varvara bei Achtopol : trockene Weidewiese, einzelne Gebüschchen und Gartenanlagen am südlichen Ortsrand.

Hinsichtlich der Systematik der Tiere folge ich GANEV (1984).

### Sphingidae LATREILLE, 1805

#### 1. *Agrius convolvuli* (LINNAEUS, 1758)

Fundorte :

Ost-Pirin : Bezbog-Hütte, 9.VIII.1988, 2 Ex. a. L.; Dobrinište (Hütte Goce Delčev), 11.VIII.1988, 1 Ex. a. l. (SÜSSMUTH).

Küste : Kavazite, 1984, 1 Ex. beobachtet (RIEDEL).

Weder GANEV (1984) noch GROSSER (1982) führen die Art vom Pirin an. Somit scheint es sich um die ersten Nachweise von *A. convolvuli* aus diesem Gebiet zu handeln.

#### 2. *Hyloicus pinastri* (LINNAEUS, 1758)

Fundorte :

Ost-Pirin : Dobrinište (Hütte Goce Delčev), 6./7.VIII.1988, 1 Ex., 7./8.VIII.1988, 1 Ex. a. L.;

Rhodopen : Sveta Petka, 14.VII.1983, in Menge a. L.

Der Kieferschwärmer scheint in Bulgarien nur die Gebirgslagen zu besiedeln. Nach GANEV (1984) und GROSSER (1982) noch nicht aus dem Pirin bekannt. Die Art war hier allerdings zu erwarten, da zumindest in den unteren Lagen des Ost-Pirin (etwa bis 1500 m NN) ausgedehnte Kieferwälder vorzufinden sind. *H. pinastri* scheint in den Fichten-Tannen-Buchenwäldern der montanen bis altmontanen Stufe seine vertikale Verbreitungsgrenze zu erreichen. In den Latschenkieferbeständen am Bezbog fanden wir jedenfalls keine Falter mehr (SÜSSMUTH, KARISCH).

#### 3. *Dolbina elegans steffensi* POPESCU-GORJ, 1971

Fundort :

Küste : Varvara bei Achtopol, 23.VII.1983, 1 ♂ a. L.

Einer der seltensten Schwärmer Bulgariens. Bisher nur von Nessebar und Arcutino (GANEV 1984) bekannt, reiht sich der Fund bei Achtopol gut in das bisher bekannte Verbreitungsbild der Art entlang der südlichen bulgarischen Schwarzmeerküste ein.

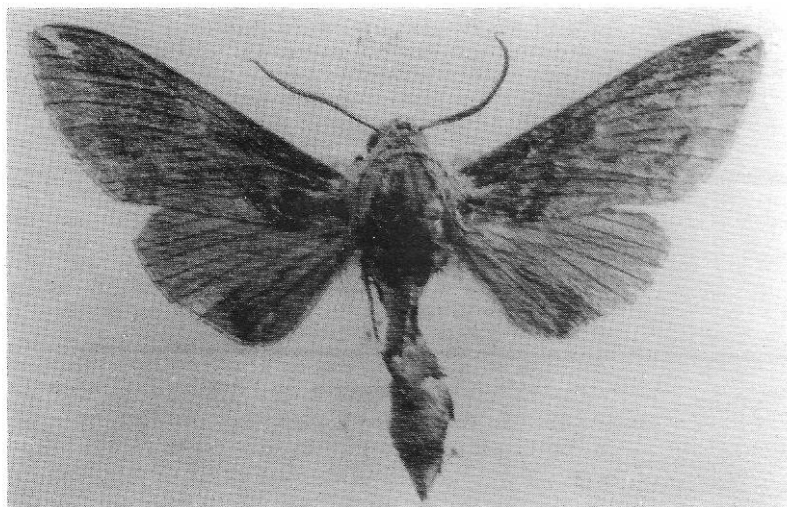


Fig. 1 : *Dolbina elegans steffensi* POPESCU-GORJ - ♂, Varvara bei Achtopol, 23.VII.1983, leg. et coll. KARISCH.

4. *Marumba quercus* (DENIS & SCHIFFERMÜLLER, 1775)

Fundort :

Küste : Achtopol (Campingplatz «Delfin») 20.VII.1983, 1 ♂ a. L.

Nach GANEV (1984) ist *M. quercus* schon vom Strandza-Gebirge bekannt. Der Fund bei Achtopol dokumentiert somit das Vorkommen der Art bis an den Rand des Schwarzen Meeres heran.

5. *Mimas tiliae* (LINNAEUS, 1758)

Fundort :

Küste : Kavazite, 2 Raupen am 10.IX.1984 gesammelt (RIEDEL).

6. *Laothoe populi* (LINNAEUS, 1758)

Fundorte :

Rhodopen : Sveta Petka, 14.VII.1983, in Anzahl a. L.;

Küste : Primorsko, 21./22. und 22./23.VIII.1988 in wenigen Ex. a. L.

Die in Bulgarien weit verbreitete Art scheint höhere Gebirgslagen zu meiden.

7. *Macroglossum stellatarum* (LINNAEUS, 1758)

Fundorte :

Ost-Pirin : Dobrinište (Buswarte Halle im Ort), 5.VIII.1988, 1 Ex.; (Hütte

Goce Delčev) 5.VIII.1988, 2 Ex., 7.VIII.1988, 2 Ex.; 8.VIII.1988, 1 Ex.;

Gebiet zwischen der Hütte Goce Delčev und der Bezbog-Hütte, 9.VIII. und

10.VIII.1988 in Anzahl; Bezbog-Südhang bis 2300 m NN, 9.VIII.1988 in Anzahl.

Rhodopen : Sveta Petka, 14.VII.1983 in einigen Ex.;

Küste : Kavazite, 1984 recht häufig an blühenden Sträuchern am Strand (RIEDEL); Primorsko, 24.VIII.1988, 2 Ex.

Die Angaben zur Flugzeit bei GANEV (1984) bedürfen der Überprüfung. So ist die Generationsfolge in den bulgarischen Gebirgen zu klären, wo die Art auch im August recht regelmässig anzutreffen ist.

8. *Hyles euphorbiae* (LINNAEUS, 1758)

Fundort :

Ost-Pirin : Dobrinište (Hütte Goce Delčev), 11.VIII.1988, 1 Ex. a. L. (SÜSSMUTH).

9. *Hyles livornica* (ESPER, 1780)

Fundorte :

Ost-Pirin : Dobrinište (Hütte Goce Delčev), 6./7.VIII.1988 in Anzahl a. L., 7./8.VIII.1988 in Anzahl a. L.; Bezbog-Hütte, 9.VIII.1988 in Menge a. L.

Bemerkenswert ist meines Erachtens die grössere Häufigkeit der Art in subalpiner Lage im Vergleich mit der montanen Höhenstufe im Pirin.

10. *Deilephila elpenor* (LINNAEUS, 1758)

Fundort :

Küste : Ropotamo 18./19.VIII.1988, 1 Ex. a. L. (SÜSSMUTH).

Verglichen mit mitteleuropäischen Verhältnissen sind von dieser Art recht wenig Funde in Bulgarien bekannt geworden.

11. *Deilephila porcellus* (LINNAEUS, 1758)

Fundort :

Rhodopen : Sveta Petka, 14.VII.1983, 1 Ex. a. L.

Bei Fundmeldungen ohne Angaben von Gewährsleuten befinden sich Belegexemplare der jeweiligen Art in meiner Sammlung.

### Dank

Für die bereitwillige Überlassung ihrer Fangdaten danke ich den Herren RIEDEL, Görlitz und SÜSSMUTH, Radeberg. Herrn Dr. GANEV, Sofia, schulde ich Dank für die Überlassung von Literatur.

### Literatur

- Ganev, J., 1984. Catalogue of the Bulgarian Bombyces and Spingines (Lepidoptera). - *Entomofauna* 5 : 391-467.
- Ganev, J., 1988. The Bombyces and Spingines of the Ogražden Mountain in S.W. Bulgaria (Lepidoptera) - *Phegea* 16 : 27-30.
- Grosser, N., 1982. Ein Beitrag zur Macrolepidopterenfauna des Pirin-Gebirges (Südwestbulgarien) und seines südlichen Vorlandes - *Ent.Nachr.Ber.* 26 : 217-225.