

# ***Erebia rhodopensis* (Nicholl, 1900) espèce nouvelle pour la Grèce (Lepidoptera : Nymphalidae : Satyrinae)**

Athanase G. Koutroubas

**Abstract.** *Erebia rhodopensis* (Nicholl, 1900) new to Greece (Lepidoptera : Nymphalidae : Satyrinae)

The author reports here for the first time the presence in Greece of *Erebia rhodopensis* (Nicholl, 1900) on the top Skyrtsi of the Grammos mountain at an altitude of 1800 m to 2300 m in July 1984 and 1993.

**Samenvatting.** *Erebia rhodopensis* (Nicholl, 1900) nieuw voor de Griekse fauna (Lepidoptera : Nymphalidae : Satyrinae)

Voor het eerst wordt de aanwezigheid van *Erebia rhodopensis* (Nicholl, 1900) in Griekenland vermeld. De auteur ving in juli 1984 en 1993 enkele exemplaren op de Skyrtsi, een van de toppen van het Grammos gebergte op 1800 m hoogte.

**Zusammenfassung.** *Erebia rhodopensis* (Nicholl, 1900) neu für Griechenland (Lepidoptera : Nymphalidae : Satyrinae)

*Erebia rhodopensis* (Nicholl, 1900) wurde vom Autor erstmals in Griechenland auf dem Gipfel Skyrtsi des Grammos Gebirges in 1800 m Höhe im Juli 1984 und 1993 gefunden.

**Mots cléf :** *Erebia rhodopensis* - faunistique - Grèce

Dr. Koutroubas A.G.: Institut de Protection des Plantes, B.P. 303, GR-38001 Volos, Grèce.

## **Introduction**

Durant une excursion entomologique dans le nord-ouest de la Grèce le 22 juillet 1984, nous avons visité le mont Grammos qui se situe à l'ouest de la Macédoine et au sud-ouest de la ville de Kastoria. Après avoir traversé les vastes prairies de cette belle montagne nous sommes arrivés au pied du Skyrtsi, du côté nord-est.

Entre 1800 m et 2300 m, parmi *Erebia ottomana* Herrich-Schäffer, 1848 et *Erebia melas* (Herbst, 1796), nous avons capturé une vingtaine d' *Erebia rhodopensis* (Nicholl, 1900) qui volaient le long des pentes rocheuses et abruptes de ce sommet.

Une seconde visite au même endroit le 16 juillet 1993 nous a donné l'occasion de capturer quelques dizaines d'individus de cette belle espèce, dont l'examen des genitalia du mâle par Monsieur J.G. Coutsis, a permis de confirmer l'identification comme *rhodopensis*. A notre connaissance c'est la première rencontre en Grèce de cet insecte.

## **Discussion**

*Erebia rhodopensis* a été décrit initialement comme sous-espèce d'*Erebia*

*gorgone* Boisduval, 1833, d'après des spécimens capturés les 11-18 juillet 1899 dans la vallée de la Maritza (Monts Rhodopes), 1700 m (Nicholl 1900). Rebel (1903) représente le taxon comme espèce distincte, vu que "trotz der allgemeinen Übereinstimmung des Genitalpräparates eine spezifische Differenzierung der Formen sehr viel Wahrscheinlichkeit für sich hat". Warren (1936) accepte également un statut spécifique distinct pour *rhodopensis*. Des auteurs plus récents (comme Higgins & Riley 1970, Higgins 1975) traitent *rhodopensis* comme sous-espèce d'*Erebia aethiopella* (Hoffmansegg, 1806). H. Coene (1976) présente une bonne description des caractères extérieurs et des valves. Il illustre les valves des deux taxa. Bien que son texte suggère la séparation des deux taxa au niveau spécifique, il ne modifie pas leur statut taxonomique existant. Des auteurs ultérieurs, tels que Jaksic (1988) et Schaidler & Jaksic (1989) traitent *rhodopensis* comme espèce distincte.

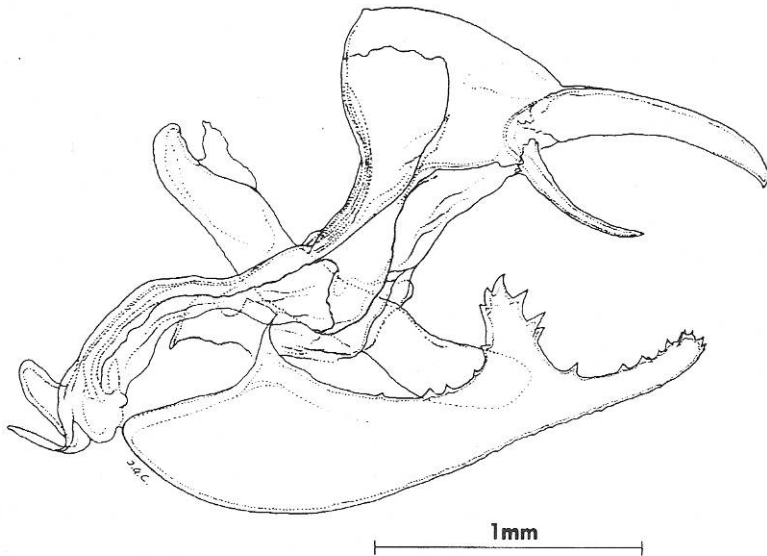


Fig. 1 : *Erebia rhodopensis* (Nicholl, 1900), genitalia mâle, Grèce, Macédoine, Mont Grammos, 1800-2300 m, 16.VII.1993, leg. A.G. Koutroubas (dessin J.G. Coutsis).

Après comparaison de mon propre matériel avec quelques exemplaires d'*E. aethiopella* et d'*E. gorgone* (voir planche 1), ainsi que de leurs génitalia mâles (voir figures 1-3), j'ai pu constater que les exemplaires grecs appartiennent sans équivoque à *E. rhodopensis*.

*E. rhodopensis* n'était connu que de la Bulgarie: Rhodopes (localité-type), Rila et Pirin, ainsi que de Šar Planina (ex Macédoine yougoslave). Higgins (1965) décrit de cette dernière localité la sous-espèce *sharsta*, "a slightly

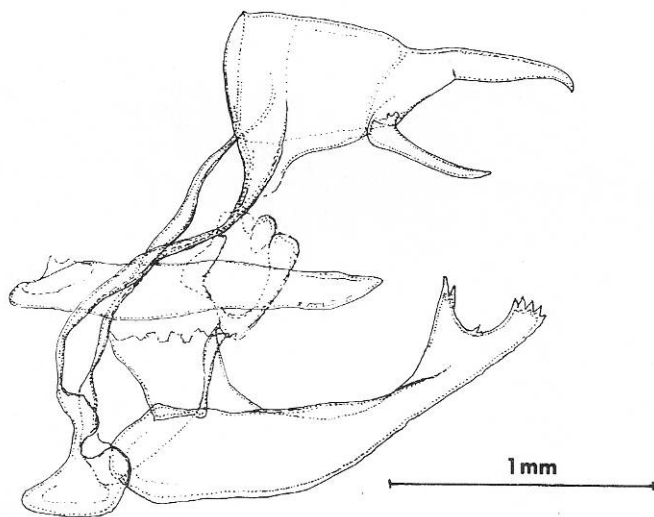


Fig. 2: *Erebia aethiopella* (Hoffmansegg, 1806), genitalia mâle, France, Alpes Maritimes, Col de la Bonette, 2600 m, 9.VIII.1974, leg. G. De Prins, prep. 3264 (dessin W.O. De Prins).

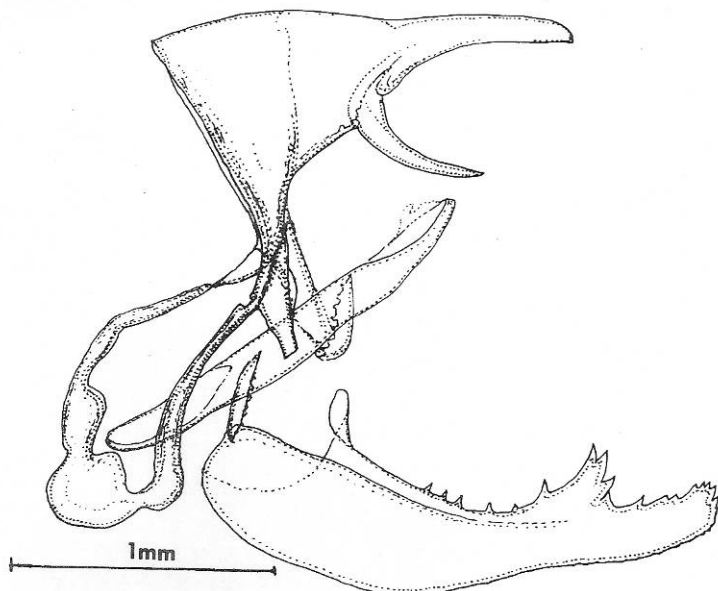
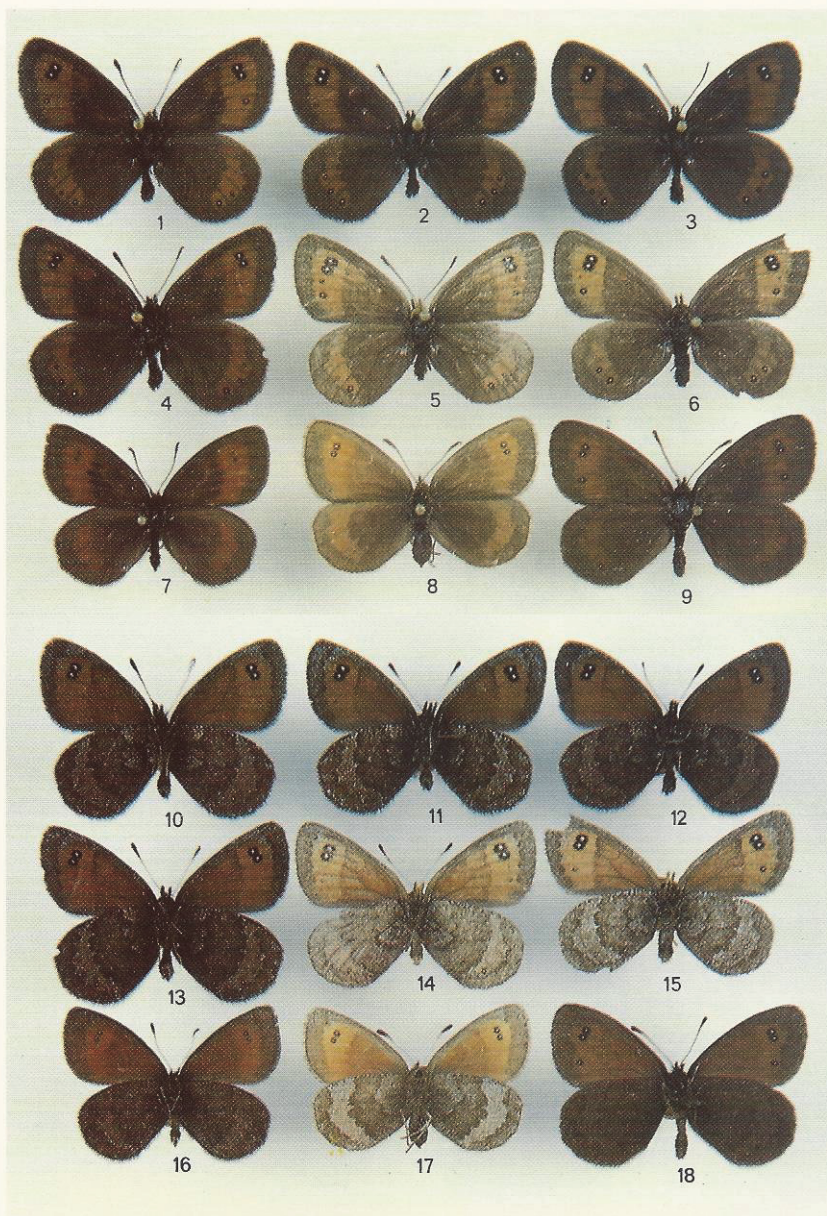


Fig. 3: *Erebia gorgone* Boisduval, genitalia mâle, France, Hautes Pyrénées, Col de Troumousse, 2500 m, 25.VII.1982, leg. G. De Louker, prep. 3265 (dessin W.O. De Prins).

Planche 1



smaller, brighter form, with unh. grey and prominent white irroration". L'espèce a également été citée d'Albanie (Dorfflein 1921): Kobilica, mais Rebel & Zerny (1931) écrivent à propos de cette mention: "Ich vermute, daß hier ein Irrtum vorliegt, da das Vorkommen dieser östlichen Art auf der Šar Pl. wenig Wahrscheinlichkeit für sich hat".

Vu sa position géographique, on peut s'attendre à ce que la population grecque s'apparente à celle du Šar Planina plutôt qu'aux populations bulgares. Par manque de matériel comparatif du Šar Planina il est actuellement impossible de s'étendre plus à ce sujet.

### Remerciements

Nous tenons à remercier Monsieur J.G. Coutsis (Athènes) pour l'examen et le dessin des génitalia de cette espèce, et Monsieur W.O. De Prins (Antwerpen) pour les figures des génitalia mâles d'*E. gorgone* et *E. aethiopella*.

### Bibliographie

- Coene, H.A., 1976. Einige Bemerkungen zur Tagfalterfauna Westbulgariens. - *Ent.Ber., Amst.* **36**: 171-176.
- Dorfflein, F., 1921. Mazedonien. Ergebnisse und Beobachtungen eines Naturforschers im Gefolge des deutschen Heeres. - Jena, 592 p., 16 pl.
- Higgins, L.G., 1965. Five new butterflies. - *Entomologist* **98** : 10-12.
- Higgins, L.G., 1975. The classification of European butterflies. - Collins, London, 320 p.
- Higgins, L.G. & Riley, N.D., 1970. A field guide to the butterflies of Britain and Europe. Collins, London, 380 p.
- Jaksić, P., 1988. Provisional distribution maps of the butterflies of Yugoslavia (Lepidoptera, Rhopalocera). - *Societas Entomologica Jugoslavica, Editiones separatae 1*, Zagreb, 214 p.
- Nicholl, M., 1900. Bulgarian butterflies. - *Entomologist's Rec.J.Var.* **12** : 29-34, 64-69.
- Rebel, H., 1903. Studien über die Lepidopterenfauna der Balkanländer. - *Annalen kk naturhistorischen Hofmuseum* **18**: 123-346, pl. 3.
- Rebel, H. & Zerny, H., 1931. Die Lepidopterenfauna Albaniens (mit Berücksichtigung der Nachbargebiete). - *Denkschriften der mathem.-naturw.Klasse* **103**: 37-161, pl. 1, 1 map.
- Schaider, P. & Jaksić, P., 1989. Die Tagfalter von jugoslawisch Mazedonien. Selbstverlag P. Schaidler, München, 82 p., 46 pl., 199 maps.
- Warren, B.C.S., 1936. Monograph of the genus *Erebia*. - The Trustees of the British Museum (Natural History), London, 407 p., 104 pl.

---

#### Planche 1

1-6. *Erebia rhodopensis* (Nicholl, 1900), Grèce, Macédoine, Mont Grammos, Skyrtsi, 1800 m, 16.VII.1993, leg. A.G. Koutroubas; 1-4 mâles, 5-6 femelles.

7. *Erebia aethiopella* (Hoffmansegg, 1806), mâle, France, Hautes-Alpes, Col d'Izoard, 2300 m, 25.VII.1984, leg. D. van der Poorten.

8. *Erebia aethiopella* (Hoffmansegg, 1806), femelle, France, Alpes Maritimes, Baisse de Peyrefique, 2200 m, 3.VIII.1978, leg. G. De Prins.

9. *Erebia gorgone* Boisduval, 1833, mâle, Andorre, Pas de la Case, 2500 m, 9.VIII.1973, leg. G. De Prins.

10-18. Dessous des mêmes exemplaires.