

Étude des Pterophoridae (37^e note)¹ Sur quelques espèces de Pterophoridae d'Asie Centrale (Lepidoptera)

Christian A. Gibeaux

Résumé. L'auteur décrit six taxa nouveaux appartenant aux genres *Gillmeria* et *Stenoptilia*: *G. uralskinensis*, *S. caradjai*, *S. alii*, *S. transversata*, *S. murzini* et *S. inexpectata*. L'habitus et les genitalia mâles et femelles de *Stenoptilia nurolhaki* Amsel, 1967, sont figurés pour la première fois.

Samenvatting. Pterophoridae-studies (deel 37). Over enkele Pterophoridae soorten uit Centraal-Azië (Lepidoptera).

De auteur beschrijft zes nieuwe soorten in de genera *Gillmeria* en *Stenoptilia*: *G. uralskinensis*, *S. caradjai*, *S. alii*, *S. transversata*, *S. murzini* en *S. inexpectata*. Het uiterlijk en zowel de mannelijke als vrouwelijke genitalia van *Stenoptilia nurolhaki* Amsel, 1967 worden hier voor het eerst afgebeeld.

Abstract. Pterophoridae studies (37th part). On some Pterophoridae species from Central Asia (Lepidoptera)

The author describes six new species in the genera *Gillmeria* and *Stenoptilia*: *G. uralskinensis*, *S. caradjai*, *S. alii*, *S. transversata*, *S. murzini* en *S. inexpectata*. The external characters and both male and female genitalia of *Stenoptilia nurolhaki* Amsel, 1967 are figured here for the first time.

Key words: Pterophoridae - *Gillmeria* - *Stenoptilia* - new species - taxonomy - Central Asia.

Gibeaux, Chr.: résidence "Les Ruches", 17 rue B. Palissy, F-77210 Avon, France.

Le Dr Popescu-Gorj a bien voulu me confier pour étude une partie des Pterophoridae que contient la riche collection du Prince Aristide Caradja. Ce matériel a déjà fait l'objet d'une étude (Bigot & Popescu-Gorj 1973, 1974).

Le présent article traite d'espèces nouvelles provenant d'Asie Centrale, des monts Alaï et d'Uralsk. On constate que l'étiquetage des spécimens est lacunaire. L'indication de la localité est réduite au minimum, l'altitude, et souvent la date, à laquelle les captures ont été faites, ainsi que le nom du récolteur font totalement défaut.

Malgré ces imprécisions, au demeurant fort précieuses, ce matériel constitue un enrichissement non négligeable à notre connaissance de la faune lépidoptérique de cette partie du globe. On peut espérer que la chute de la cangrène communiste permette des expéditions entomologiques nouvelles qui ne manqueront pas de nous apporter d'autres taxa inédits.

L'ensemble du matériel étudié provenant de la collection Caradja se trouve dans les collections du Muséum d'Histoire naturelle "Grigore Antipa", Bucarest.

D'autre part, j'ai eu l'occasion d'acquérir des Pterophoridae provenant de la région étudiée, récoltés à mon intention par le Dr. V. Murzin, de Moscou. Ce matériel récent, et muni d'étiquettes portant des indications de localité, d'altitude et de date de capture précises, présente un aspect complémentaire intéressant.

Gillmeria uralskinensis n. sp.

Origine du nom: par allusion à sa patrie d'origine.

Description.

Mâle. Habitus (fig. 1). Envergure: 20 mm. Dessus des antennes marron clair annelé

¹ 36^e note: Faune de Madagascar. 81. Insectes Lépidoptères Pterophoridae. Muséum national d'Histoire naturelle, 176 p., 316 fig.

de marron foncé; dessous marron clair; scape beige. Palpes labiaux et tête beiges. Thorax et ptérygodes brunâtres. Dessus de l'abdomen beige, blanchâtre sur les deux premiers segments. Dessous de l'abdomen beige, ainsi que le dessous du thorax. Pattes beiges, les pro- et mésothoraciques délavées extérieurement de marron foncé sur les fémurs, les tibias et les épérons, les métathoraciques avec les tarsomères blanchâtres.

Aile antérieure (exemplaires anciens, probablement en partie décolorés) avec le fond de l'aile beige densément saupoudré d'écailles marron foncé, plus densément encore à la côte, dans les lobes et à la base de la fissure, où ces écailles forment une courte bande oblique ne touchant pas cette base. Sur la côte, l'aile porte une éclaircie beige au niveau de la base de la fissure. Franges blanchâtres, gris doré au bord externe du lobe inférieur, les bords externes des lobes portant, sur les franges, une rangée d'écailles plus courtes concolore avec l'aile. Dessous de l'aile marron foncé, les deux lobes beige clair. Franges semblables au dessus, hormis la rangée de courtes écailles.

Aile postérieure marron glacé, le lobe inférieur étant presque entièrement beige très clair. Franges proximale blanchâtres, ensuite gris doré. Dessous de l'aile de même, les lobes supérieur et inférieur beige clair.

Genitalia (fig. 9). Valve digitiforme, couverte de longues soies, arrondie à son apex, anguleuse à la base du sacculus, celui-ci, large à sa base qui est dorsalement denticulée, s'amenuise progressivement et disparaît bien avant l'apex; lobes de l'anellus indistincts, pointus; tegumen massif, bilobé, surmonté par un uncus soyeux, large à sa base, s'effilant longuement; septième sternite en une dent acérée (fig. 11); pénis (fig. 10) court, arqué, cæcum et caulis bulbeux, vesica couverte de minuscules spinules.

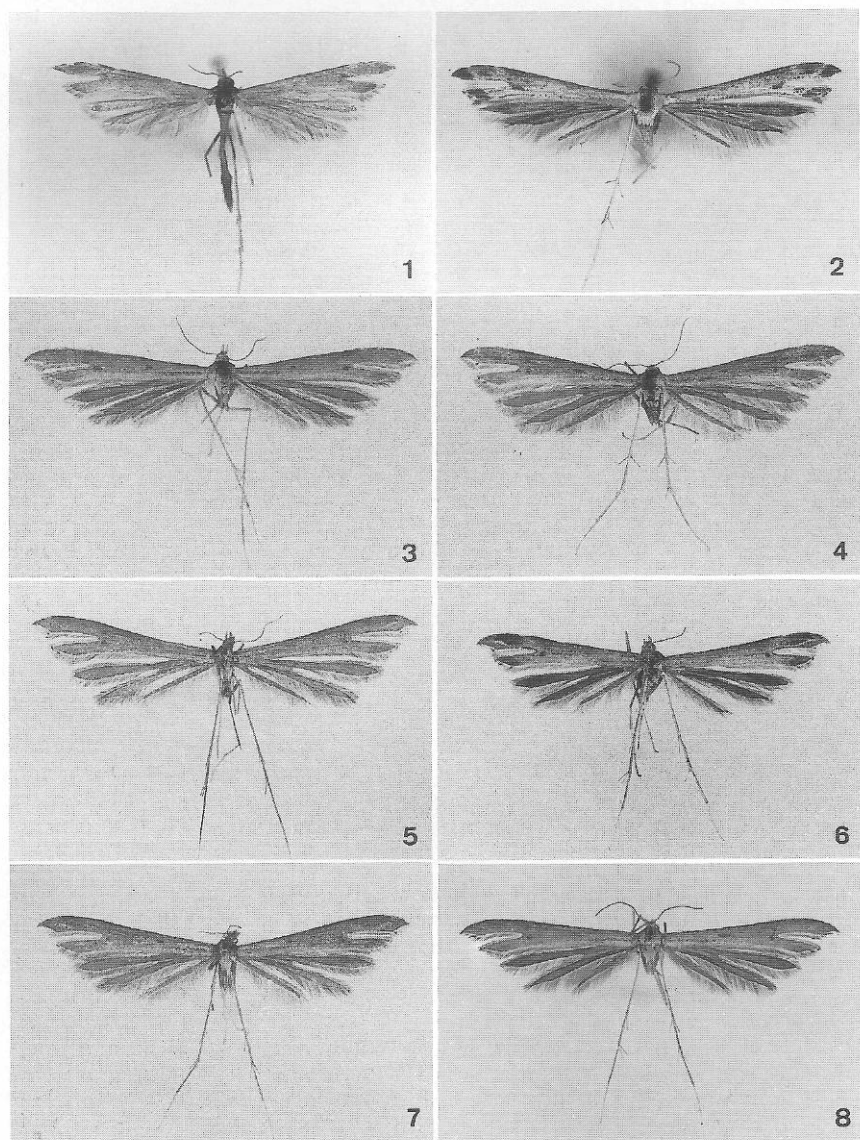
Femelle. Elle est semblable au mâle.

Genitalia (fig. 12). Papilles anales filiformes couvertes de courtes soies; apophyses postérieures larges, évasées à leur terme; apophyses antérieures courtes, se prolongeant jusqu'aux glandes, lesquelles sont en ovale étiré (fig. 13); repli du septième sternite triangulaire; antrum oblique, ouvert vers la droite; ostium cylindro-conique et long; ductus bursae d'une longueur égale à la moitié de la longueur de l'ostium, le ductus seminalis émergeant vers son milieu; bursa ovale, portant de minuscules spinules sur son tiers supérieur, et deux signa spiniformes denticulés.

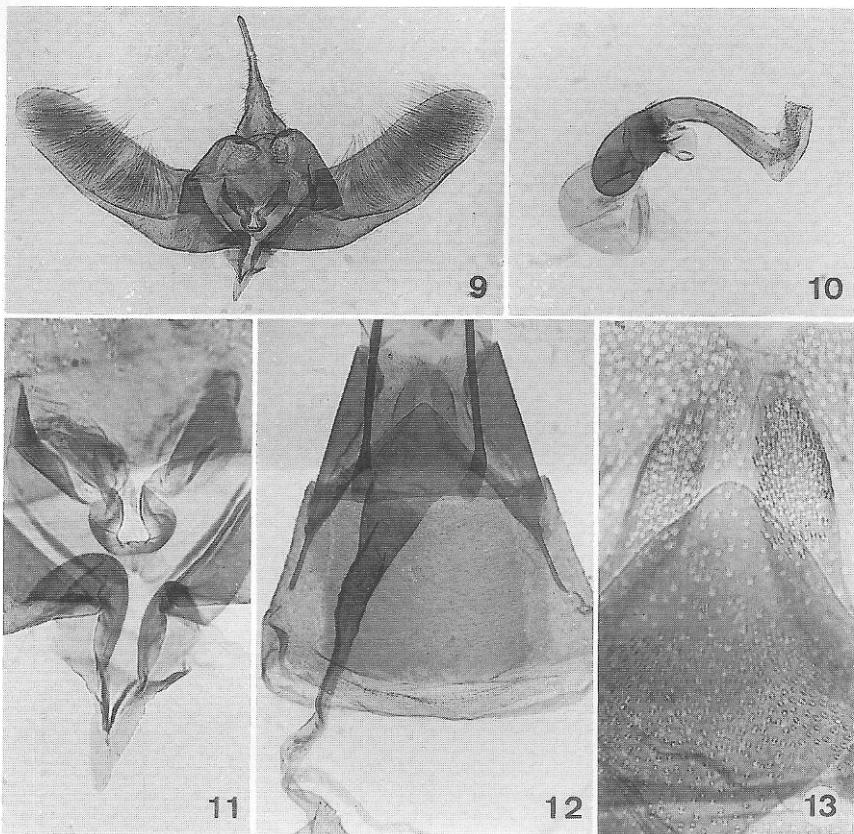
Holotype: ♂, République du Kazakhstan, Uralsk, 8-VI-[19]07 (A. Caradja) (prép. génit. C.G. n° 4745 et nervation).

Paratypes: 2♀, 7 & 9-VI-[19]07, idem (prép. génit. C.G. n° 4744).

Discussion. *G. uralsskinensis* n. sp. fait partie d'un groupe d'espèces assez mal connues –malgré la publication remarquable de Zagulajev (1986)– composé de *G. armeniaca* Zagulajev, 1984, d'Arménie, *G. irakella* Amsel, 1959, d'Iraq, *G. kerzhneri* Zagulajev, 1973, de Mongolie, *G. stenoptiloides* Filipjev, 1927, auquel on pourrait ajouter *G. sachalinensis* Matsumura, 1911. *G. uralsskinensis* se distingue, par son habitus, d'*irakella*, d'*armeniaca* et de *sachalinensis* par une bande oblique à la base de la fissure, et non deux points, et de *kerzhneri* qui porte un triangle costal descendant jusqu'à la fissure. Il semble, par contre, posséder un habitus très semblable à *stenoptiloides*. *G. uralsskinensis* se distingue de ce dernier par la structure des genitalia mâles avec une valve plus courte et plus large, le sacculus anguleux, mais surtout la forme du pénis, arqué, et non droit comme chez *stenoptiloides*, avec l'extrémité oblique et non en bec de pichet. Chez la femelle, dont seule celle de *stenoptiloides* semble connue parmi les espèces que j'ai citées, *uralsskinensis* se distingue très aisément par des apophyses postérieures beaucoup moins évasées, et les antérieures plus courtes, la présence du repli triangulaire du septième sternite, et la conformation de l'ostium bursae.



Figures 1-8: imagos de *Gillmeria* et de *Stenoptilia*; 1. *G. uralskinensis* n. sp., paratype; 2. *S. nurohaki* Amsel, 1967, holotype; 3. *S. caradjai* n. sp., holotype; 4. *S. alaii* n. sp., holotype; 5. *S. transversata* n. sp., holotype; 6. idem, paratype ♀; 7. *S. murzini* n. sp., holotype; 8. *S. inexpectata* n. sp., holotype.



Figures 9-13: *Gillmeria uralskinensis* n. sp.; 9. armature génitale mâle de l'holotype (prép. génit. C.G. n° 4745); 10. idem, pénis; 11. idem, septième sternite; 12. armature génitale femelle du paratype (prép. génit. C.G. n° 4744); 13. idem, glandes et repli du septième sternite.

***Stenoptilia nurolhaki* Amsel, 1967**

Beitr. naturk. Forsch. SW-Deutschl. **26** (1): 15-16; 1 fig.

Holotype mâle: O. Afghanistan, col de Salang, face Nord, (Khinjan), 2100 m. 5-11.VII.1966 (H.G. Amsel) (prép. génit. C.G. n° 4802), NHMW, Vienne.

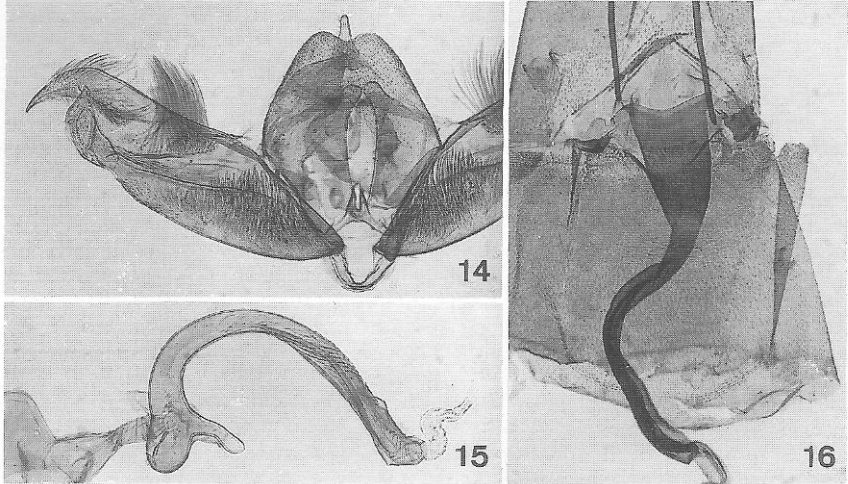
Allotype femelle: idem (prép. génit. C.G. n° 4803).

Redescription.

Mâle. Habitus (fig. 2). Envergure: 24 mm. Antennes marron foncé annelé de beige en dessus; marron en dessous; scape beige. Palpes labiaux marron clair. Tête beige. Moitié antérieure du thorax beige foncé. Moitié postérieure du thorax et ptérygodes beiges.

Aile antérieure gris brunâtre, brun foncé à la côte, marron clair au bord interne, saupoudrée d'écailles blanchâtres. Des écailles brun foncé forment: une bande costale au niveau de la fissure; un double point à la base de la fissure, l'inférieur relié au fond de

celle-ci par quelques écailles, le supérieur est diffus et en retrait; une bande longitudinale dans le lobe supérieur; une bande dans la marge des deux lobes. D'autre part, l'aile porte une éclaircie costale au niveau du fond de la fissure et une ligne transversale oblique dans les deux lobes. Franges proximale blanchâtres, ensuite gris doré, avec, au bord externe du lobe supérieur (semble-t-il, car les exemplaires sont effrangés) une touffe d'écailles brune à l'apex, au lobe inférieur trois touffes assez larges à l'apex, au milieu et au tornus. Dessous de l'aile marron foncé, noirâtre au fond de la fissure, avec la côte blanchâtre ainsi que deux larges bandes dans les lobes.



Figures 14-16: *Stenoptilia nurolhaki* Amsel, 1967; 14. armature génitale mâle de l'holotype (prép. génit. C.G. n° 4802); 15. idem, pénis; 16. armature génitale femelle du paratype (prép. génit. C.G. n° 4803).

Aile postérieure brune, brillant de reflets dorés. Franges gris doré. Dessous de l'aile avec les lobes supérieur et inférieur envahis d'écailles blanchâtres.

Genitalia (fig. 14). Valve avec un pseudostyle arrondi, aigu, assez petit, la cuillère en demi cercle, editum très fourni, le sacculus convexe dorsalement, peu proéminent sous la cuillère; vinculum court; tegumen ogival, concave à son sommet; uncus (fig. 32) massif, dépassant largement le tegumen; lobes de l'anellus assez longs, larges; pénis (fig. 15) arrondi en son milieu, droit dans sa moitié terminale, plissé dorsalement dans son tiers apical, le cæcum arrondi, le caulis fin, coudé en son milieu; vesica portant un cornutus sur la moitié de la longueur du pénis.

Femelle. Habitus. Elle est assez semblable au mâle, mais légèrement plus claire.

Genitalia (fig. 16). Papilles anales petites, couvertes de soies; apophyses postérieures fines; apophyses antérieures absentes; antrum concave, à bords décombants, surmonté par une aire ogivale plus sclérifiée; ostium bursae conique, moyennement long; ductus bursae d'une longueur égale à deux fois la longueur de l'ostium, portant une bande très sclérifiée sur plus de la moitié de la longueur du ductus; bursa en un ovale allongé, portant de minuscules spinules sur sa moitié supérieure et deux gros signa spiniformes denticulés.

Discussion. *S. nurolhaki* Amsel est très particulier par son habitus avec la bande marginale foncée. Parmi les espèces décrites dans le genre, on ne retrouve jamais cette

ornementation. Les genitalia ne sont guère originaux. Ils se caractérisent, chez le mâle, par la forte courbure du pénis et la finesse du caulis, chez la femelle par l'ostium bursae.

Commentaire. Les genitalia mâles que je figure –et qui sont ceux de l'holotype– ne sont guère en accord avec ceux qu'a publiés Amsel en illustration de la description de *nurolhaki* et qui appartiennent à un paratype. Sur la figure donnée par cet auteur, on observe la grande finesse du pseudostyle qui peut résulter d'une préparation dessinée en alcool, donc d'un artéfact dû à l'angle de vision, ou mal aplatie entre lame et lamelle. Mais la longueur du pénis n'est pas modulable et fait penser à celui de *caradjai* n. sp., taxon décrit ci-dessous.

Stenoptilia caradjai n. sp.

Origine du nom: espèce dédiée au Prince Aristide Caradja.

Description.

Mâle. Habitus (fig. 3). Envergure: 28 mm. Antennes marron foncé en dessus; dessous plus clair avec les premiers segments blancs; scape gris-brun. Palpes labiaux marron clair, ventralement et dorsalement blancs, le troisième article proximale ment marron, extérieurement blanc. Tête ochracée. Thorax et ptérygodes avec les deux tiers antérieurs brunâtres, le tiers postérieur beige. Dessus de l'abdomen beige, avec les deux premiers segments blanchâtres et deux bandes latérales de même, saupoudré d'écailles blanches et marron foncé. Dessous de l'abdomen plus foncé avec une ligne médiane plus claire. Touffe anale ochracée avec un pinceau d'écailles blanchâtres. Dessous du thorax beige. Pattes marron clair, les prothoraciques extérieurement avec deux lignes blanches sur les fémurs et les tarsomères blanches, les méso- et métathoraciques intérieurement blanches.

Aile antérieure gris-brun, plus foncée à la côte, ocrée au bord interne, avec une très légère suffusion d'écailles blanchâtres sur la côte et dans la moitié inférieure de l'aile, une seconde suffusion d'écailles marron foncé dans le pli. Ces mêmes écailles marron foncé forment un point discocellulaire et un point à la base de la fissure, mais ne la touchant pas, lequel est surmonté par quelques écailles de même formant un deuxième point à peine visible. Franges proximale ment blanc jaunâtre, ensuite gris doré. Dans ces franges, quelques écailles marron foncé forment une touffe à l'apex du lobe supérieur, et deux autres à l'apex et avant le milieu du bord externe du lobe inférieur. Dessous de l'aile marron foncé, noirâtre à la côte au niveau de la fissure et à la base de celle-ci, les deux lobes étant délavés de blanc. Franges semblables au dessus.

Aile postérieure marron grisâtre brillant. Franges gris doré brillant. Dessous de l'aile de même couleur que le dessous des ailes antérieures, avec les lobes supérieur et inférieur délavés de blanc. Franges semblables au dessus.

Genitalia (fig. 17). Valve assez massive, avec le pseudostyle anguleux et aigu, la cuillère arrondie, le sacculus arrondi, saillant sous la cuillère, l'editum fourni; le vinculum convexe; le tegumen massif, concave à son apex; l'uncus (fig. 33) triangulaire dépassant largement le tegumen, tronqué à son apex; les lobes de l'anellus très longs et larges, arrivant à la base de l'uncus; le pénis (fig. 18) très long, arqué avant son milieu, ensuite presque droit, élargi dorsalement dans son dernier tiers, le cæcum plus large, le caulis digitiforme et formant un angle aigu par rapport au cæcum, la vesica portant un cornutus représentant le tiers de la longueur du pénis.

Femelle. Envergure: 25 mm. Elle est semblable au mâle.

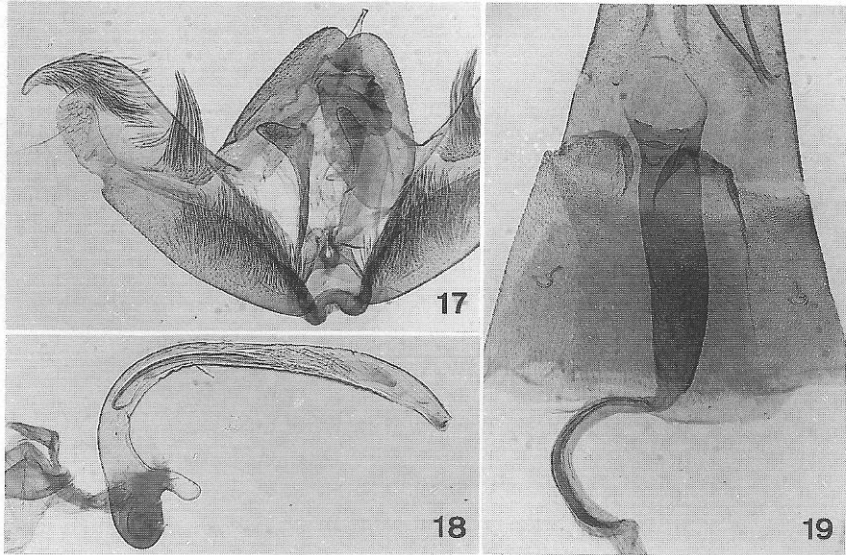
Genitalia (fig. 19). Papilles anales petites et couvertes de soies; les apophyses postérieures longues et fines; les antérieures absentes; l'antrum concave, surmonté par une aire ogivale légèrement plus sclérifiée, et souligné par une membrane réfringente en arc de cercle; l'ostium bursae long, cylindrique et conique dans sa moitié inférieure; ductus

bursae, un peu plus court que l'ostium, portant une bande très sclérifiée arrondie sur la moitié de sa longueur; ductus seminalis émergeant avant la bursa, laquelle est ovale et porte de minuscules spinules sur son tiers supérieur et deux signa spiniformes denticulés; repli du septième sternite en deux arcs de cercle.

Holotype: ♂, Alai [Tadjikistan], altitude, date de capture et récolteur inconnus (prép. génit. C.G. n° 4966).

Paratypes; 15♂, 2♀, idem, (prép. génit. C.G. n° 4617♂, 4752♂, 4755♀, 4950♂, 4951♂).

Discussion. *Stenoptilia caradjai* n. sp. rappelle, par son ornementation alaire, *S. nepetellae* Bigot et Picard, 1983, avec la réduction du point supérieur à la base de la fissure. Outre le fait que les deux taxa ne sont pas sympatriques –autant que l'on puisse en juger– les deux espèces semblent impossibles à séparer par l'habitus. On observerait que, chez *caradjai*, le point fissural est plus faible que chez *nepetellae*, mais ce caractère n'est en aucun cas déterminant d'autant plus que je n'ai sous les yeux que des exemplaires ayant pu se décolorer en collection. Seuls les genitalia sont à prendre en considération. Chez le mâle, *caradjai*, se distingue de *nepetellae* par un pénis plus court, moins arqué et moins renflé dorsalement, par des lobes de l'anellus plus fins, un pseudostyle plus court et une cuillère moins saillante. Chez la femelle, *caradjai* se distingue par un ostium plus large et plus court, l'antrum concave arrondi, et non concave brisé.



Figures 17-19: *Stenoptilia caradjai* n. sp.; 17. armature génitale mâle de l'holotype (prép. génit. C.G. n° 4966); 18. idem, pénis; 19. armature génitale femelle d'un paratype (prép. génit. C.G. n° 4755).

D'autre part, *S. caradjai* n. sp. est aussi à rapprocher de *S. wagneri* Zerny, 1939, décrit d'Iran, et dont j'ai fixé le lectotype (Gibeaux 1987), bien que son habitus soit très semblable à celui de *nepetellae*. Il s'en sépare donc pour les mêmes raisons. Les genitalia femelles de *wagneri* (je ne connais pas ceux du mâle), ce caractérisent par la forme de l'antrum, concave arrondi chez *caradjai*, concave brisé à bords décombants chez *wagneri*. D'autre part, l'ostium bursae de *wagneri* est presque rectangulaire et non conique.

Enfin, *S. caradjai* n. sp. se sépare de *S. pterodactyla* (Linné, 1761), et de *S. manni* (Zeller, 1852), avec lesquels on pourrait trouver des analogies, par sa teinte brunâtre et non roussâtre, ainsi que la présence, chez *pterodactyla*, d'une touffe d'écailles brunes au tornus du lobe supérieur.

***Stenoptilia alaii* n. sp.**

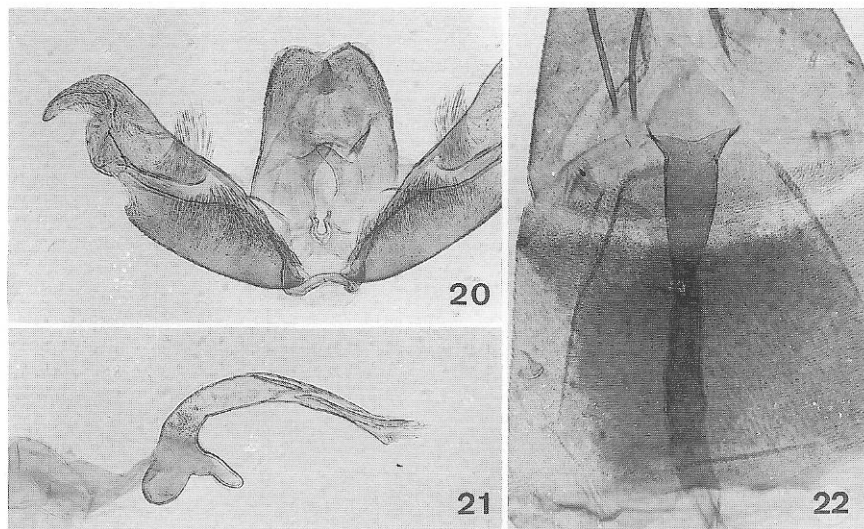
Origine du nom: par allusion à sa patrie d'origine.

Description.

Mâle. Habitus (fig. 4). Envergure: 27 mm. Corps très semblable à *caradjai*.

Aile antérieure de même couleur que *caradjai*. Elle se distingue de cette espèce par une suffusion d'écailles blanchâtres répartie sur toute l'aile, deux points de taille identique à la base de la fissure, mais ne la touchant pas, et une ombre dans le lobe supérieur. Franges comme *caradjai*, mais avec une touffe d'écailles brunes supplémentaire au tornus du lobe supérieur.

Dessus et dessous de l'aile postérieure semblable à *caradjai*.



Figures 20-22: *Stenoptilia alaii* n. sp.; 20. armature génitale mâle de l'holotype (prép. génit. C.G. n° 4753); 21. idem, pénis; 22. armature génitale femelle d'un paratype (prép. génit. C.G. n° 4953).

Genitalia (fig. 20). Valve assez étroite, pseudostyle à angle droit par rapport à la côte, arrondi à son apex, cuillère assez plate, editum fourni, sacculus arrondi dans sa moitié interne; vinculum convexe; tegumen massif, rectangulaire, concave à son sommet qui porte une membrane moins sclérifiée; uncus (fig. 34 et 35) très court, triangulaire; lobes de l'anellus courts et étroits; pénis (fig. 21) court, arrondi, biseauté à son extrémité, cæcum arrondi, caulis digitiforme, bosselé ventralement à sa jonction avec le cæcum, vesica portant un cornutus sur un tiers de la longueur du pénis.

Femelle. Envergure: 25 mm. Elle est semblable au mâle.

Genitalia (fig. 22). Papilles anales petites, couvertes de soies; apophyses postérieures longues et fines; les antérieures absentes; antrum en accent circonflexe renversé; ostium

court, avec les bords supérieurs saillants; ductus bursae court, égal à une fois et demi la longueur de l'ostium, portant une fine bande peu sclérifiée sur la moitié de sa longueur; bursa ovale, portant de minuscules spinules sur sa moitié supérieure et deux gros signa spiniformes denticulés.

Holotype: ♂, Alai [Tadjikistan] altitude, date de capture et récolteur inconnus (prép. génit. C.G. n° 4753).

Paratypes: 4♂, 5♀, idem (prép. génit. C.G. n° 4614♀, 4754♀, 4949♂, 4952♂, 4953♀, 4965♂).

Discussion. *Stenoptilia alaii* n. sp. fait partie de la section *coprodactyla* (Stainton, 1851) telle que je l'ai définie (Gibeaux 1992). Avec *S. scoprodactyla* Zagulajev, 1986, et *molleti* Gibeaux, 1992, il forme un groupe de taxa d'Asie Centrale dont on ignore la biologie et, pour ces deux derniers taxa la femelle. *S. alaii* se distingue par son habitus gris-brun et la présence d'une ombre longitudinale dans le lobe supérieur. Ses genitalia mâles se reconnaissent par l'uncus très court, un pseudostyle plus fin et la forme du sacculus, le cæcum du pénis arrondi, et non fuyant dorsalement comme chez *molleti*, et plus court que chez *scoprodactyla*.

Par la conformation de ces genitalia, tant mâles (brièveté de l'uncus, lobes sur le tegumen, forme du pénis) que femelles (forme de l'ostium bursae, longueur du ductus bursae), *alaii* est également à rapprocher de *pinarodactyla* (Ershoff, 1877). Mais la figure que donne Zagulajev (1986) de cette espèce me permet d'écarter cette éventualité, *pinarodactyla* présentant un habitus avec un triangle fissural et une bande transversale claire dans les lobes analogue à l'espèce décrite ci-dessous.

***Stenoptilia transversata* n. sp.**

Origine du nom: par allusion à la bande blanche qui traverse les deux lobes de l'aile antérieure.

Description.

Mâle. Habitus (fig. 5). Envergure: 26 mm. Dessus des antennes marron foncé; dessous marron clair, avec les premiers segments blancs, ainsi que le scape; une ligne discontinue blanche antérieurement. Palpes labiaux marron terne, ventralement et dorsalement blancs. Tête gris brunâtre, ainsi que le thorax et les ptérygodes, ces derniers avec le tiers postérieur ocré. Dessus de l'abdomen d'un gris ocré, ou marron glacé, avec les deux premiers segments beiges, l'amorce d'une ligne latérale blanchâtre, et quelques touffes d'écailles plus foncées sur le bord postérieur de chaque tergite; dessous de l'abdomen un peu plus foncé, avec une ligne ventrale plus claire; touffe anale ocrée avec une touffe d'écailles blanchâtre. Dessous du thorax ocré. Pattes semblables aux espèces précédentes.

Aile antérieure d'un gris brunâtre, plus foncé à la côte et dans les lobes, saupoudré d'écailles blanchâtres. Des écailles brunes forment: une suffusion dans le pli; un point discocellulaire, se prolongeant par une bande diffuse jusqu'au point de la base de la fissure, lequel est situé en dessous de cette base qu'il ne touche pas; ce point est surmonté par quelques écailles esquissant un second point; une bande à peine marquée dans le lobe supérieur. Enfin, des écailles blanchâtres forment, dans les deux lobes, une bande oblique, celle du lobe inférieur assez indistincte. Franges d'abord blanchâtres, ensuite gris doré, avec, au bord externe du lobe supérieur, deux petites touffes de courtes écailles brunes, au lobe inférieur, une bande brune de ces mêmes écailles, après la zone blanchâtre. Dessous de l'aile marron foncé, avec les deux lobes envahis d'écailles blanchâtres, les deux bandes blanches du dessus présentes mais plus larges et mieux définies.

Aile postérieure marron glacé brillant. Franges gris doré. Dessous de l'aile de même

couleur que le dessous de l'aile antérieure, les lobes supérieur et médian étant blanchâtres. Franges semblables au dessus.

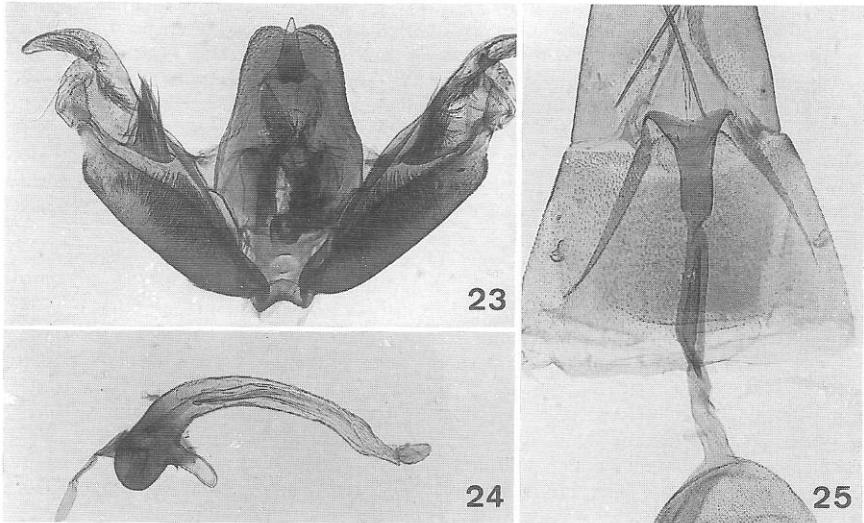
Genitalia (fig. 23). Valve assez massive, pseudostyle arrondi et assez large, cuillère faiblement arrondie, sacculus concave, très saillant sous la cuillère, editum fourni; vinculum petit; tegumen massif et ogival, échancré à son sommet; uncus (fig. 36) très massif et pyramidal, dépassant l'uncus; lobes de l'anellus assez petits et fins; pénis (fig. 24) assez court, arqué après le cæcum, lequel est arrondi, le caulis digitiforme, l'extrémité du pénis rétrécie, le manchon présent (voir Gibeaux 1992), la vésica portant un cornutus effilé à ses extrémités sur la moitié de la longueur du pénis.

Femelle (fig. 6). Envergure: 24 mm. Dimorphisme sexuel portant sur une envergure plus réduite que chez le mâle et sur un contraste plus accusé des dessins de l'aile antérieure.

Genitalia (fig. 25). Papilles anales petites et couvertes de soies; apophyses postérieures assez épaisses et longues; apophyses antérieures absentes; antrum en accent circonflexe très ouvert et renversé (sur certaines préparations, les bords sont retournés), surmonté par une aire en un long triangle à pointe arrondie plus sclérifiée que la membrane sternale; ostium bursae cylindrique et évasé; ductus bursae deux fois aussi long que l'ostium, tordu, portant une bande très sclérifiée sur plus de la moitié de sa longueur; bursa ovale, spinuleuse, portant deux forts signa spiniformes denticulés; ductus seminalis émergeant juste avant la bursa. Repli du septième sternite en arc de cercle.

Holotype: ♂, Terskey, Ala Tau, route Orta-Kokpak, 2700 m, 25.VII.1993 (V. Murzin) (prép. génit. C.G. n° 5062), dans ma collection.

Paratypes: 1♀, idem, 9.VII.1993 (prép. génit. C.G. n° 4975), dans ma collection; 1♂, 1♀, idem; 21♂, 7♀, Alai [Kasakstan], sans autre précision (prép. génit. C.G. n° 4613♂, 4619♂, 4946♀, 4947♂, 4948♀, 4954♂, 4955♂, 4956♂).



Figures 23-25: *Stenoptilia transversata* n. sp.; 23. armature génitale mâle de l'holotype (prép. génit. C.G. n° 5062); 24. idem, pénis; 25. armature génitale femelle d'un paratype (prép. génit. n° 4946).

Discussion. Etant donné l'imprécision de l'étiquetage des exemplaires de la collection Caradja, j'ai préféré fixer l'holotype sur un matériel plus restreint, mais pour lequel nous possédons des références précises. *Stenoptilia transversata* n. sp. présente un habitus particulier par la bande transversale dans les lobes de l'aile antérieure. Ce taxon est à rapprocher de *S. pinarodactyla* (Ershoff, 1877). Il s'en distingue (d'après le dessin donné par Zagulajev 1986) par l'ornementation de la base de la fissure composée d'un point surmonté de l'esquisse d'un second chez *transversata*, alors que chez *pinarodactyla*, il s'agit d'un triangle relié à la côte. Les genitalia mâles de *transversata* se distinguent de ceux de *pinarodactyla* par un uncus beaucoup plus important et atteignant le sommet du tegumen, ce dernier sans lobes (caractère variable), le cæcum du pénis plus petit, ce dernier dorsalement droit au niveau du caulis. Chez la femelle, *transversata* se sépare de *pinarodactyla* par un ostium plus court, plus largement évasé et moins concave, l'aire sclérifiée plus courte et le repli du septième sternite plus ample.

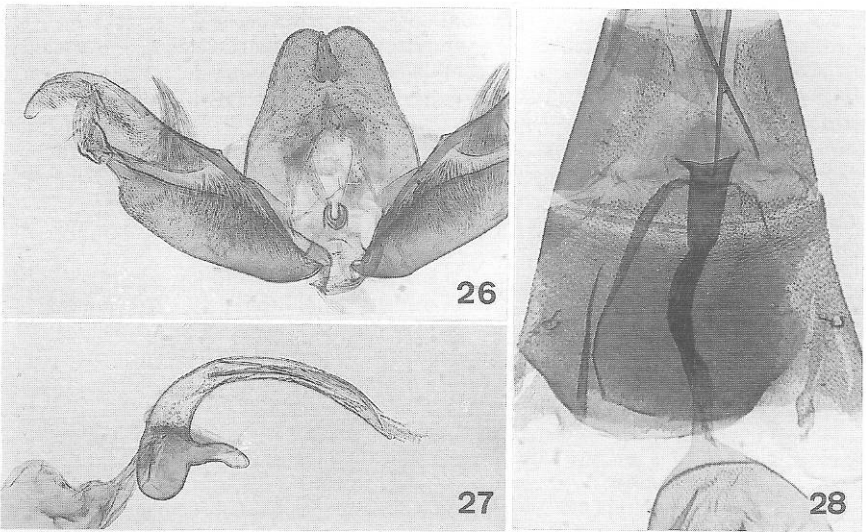
***Stenoptilia murzini* n. sp.**

Origine du nom: espèce dédiée au Dr. V. Murzin, de Moscou.

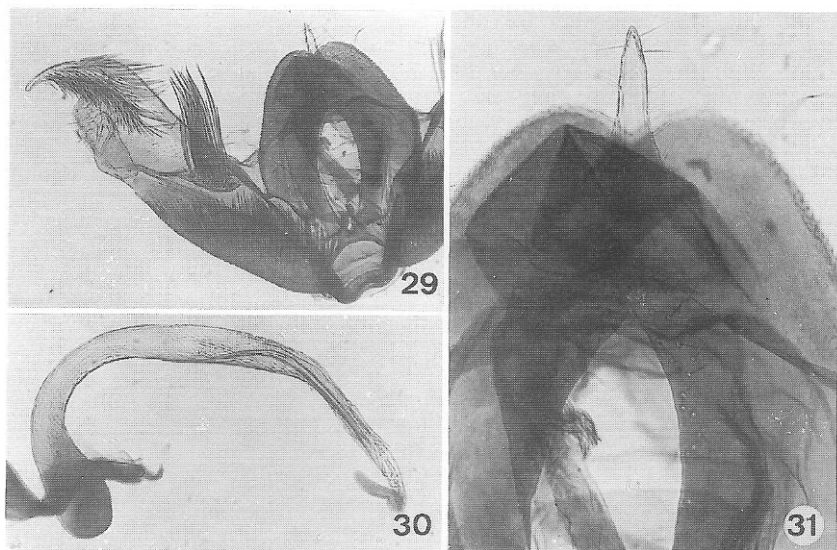
Description.

Mâle. Habitus (fig. 7). Envergure: 20 mm. Par son habitus, *murzini* est très proche de *transversata*. Il possède la même ponctuation fissurale et la même bande claire transversale oblique dans le lobe supérieur.

Genitalia (fig. 26). valve assez massive, pseudostyle arrondi avec l'apex large, cuillère plate, éditum fourni, sacculus saillant; vinculum fin; tegumen massif, bilobé; uncus (fig. 37) épais, dépassant à peine dans le creux du tegumen; lobes de l'anellus petits et assez larges; pénis (fig. 27) assez petit, régulièrement arrondi, longuement biseauté à son terme, manchon absent, vesica portant un long cornutus, cæcum plus large, caulis long et digitiforme.



Figures 26-28: *Stenoptilia murzini* n. sp.; 26. armature génitale mâle de l'holotype (prép. génit. C.G. n° 4978); 27. idem, pénis; 28. armature génitale femelle du paratype (prép. génit. C.G. 4971).



Figures 29-31: *Stenoptilia inexpectata* n. sp.; 29. armature génitale mâle de l'holotype (prép. génit. C.G. n° 5061); 30. idem, pénis; 31. idem, uncus et lobes de l'anellus.

Femelle. Envergure: 17 mm. Elle présente le même dimorphisme sexuel que chez *transversata*.

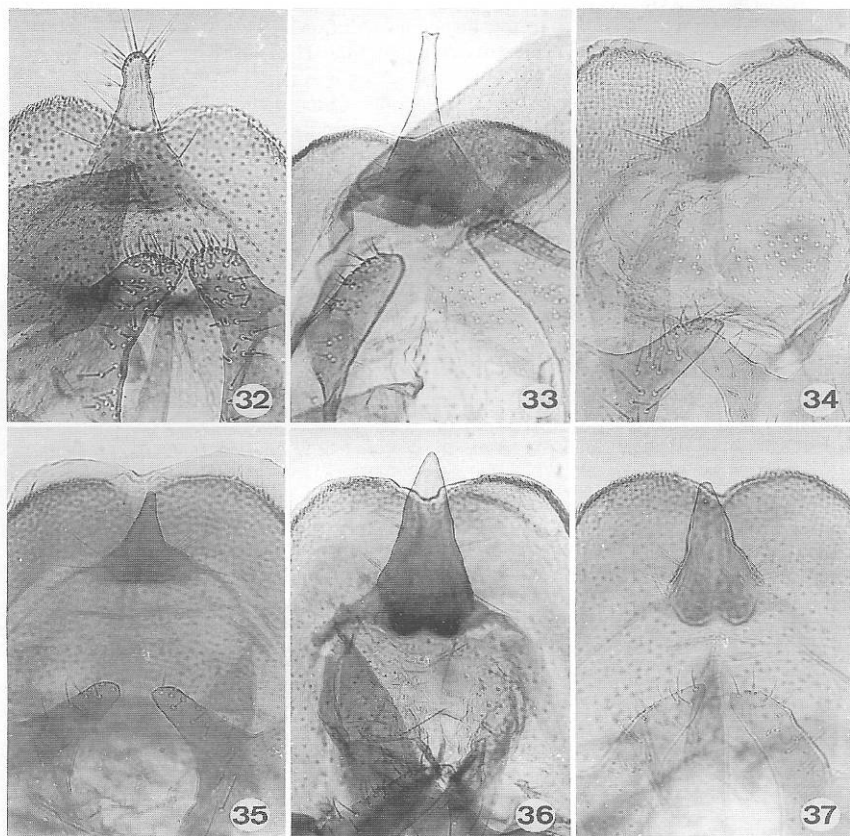
Genitalia (fig. 28). Papilles anales petites, couvertes de soies; apophyses postérieures longues et fines, les antérieures absentes; antrum légèrement concave, surmonté par une aire triangulaire plus sclérifiée que la membrane intersegmentaire; ostium bursae assez court, d'une longueur égale à une fois et demi la largeur de l'antrum; ductus bursae d'une longueur égale à pratiquement deux fois la longueur de l'ostium, portant une bande sclérifiée sur les deux tiers de sa longueur; bursa ovale, portant de minuscules spinules sur son tiers supérieur, et deux longs signa spiniformes denticulés.

Holotype: ♂, Terskey, Ala Tau, r. Orta-Kokpak, 2400 m, 20.VII.1993 (V. Murzin) (prép. génit. C.G. n° 4978).

Paratype: 1♀, idem, 5.VII.1993 (prép. génit. C.G. n° 4971). Ils se trouvent tous les deux dans ma collection.

Discussion. *S. murzini* se distingue de *transversata* uniquement par ses genitalia. Il serait souhaitable de connaître la répartition des deux taxa afin de savoir s'ils présentent une distribution sympatrique. Le matériel restreint dont je dispose ne me permet aucune appréciation dans ce domaine. La biologie permettrait de se faire une idée plus précise sur ces deux espèces, ne serait-ce qu'en émettant l'hypothèse d'une aire de répartition conjointe à celle de la plante-hôte. Mais elle me fait totalement défaut.

Chez les mâles, *transversata* se distingue de *murzini* par son uncus beaucoup moins massif, le tegumen plus ramassé, les lobes de l'anellus plus fins et plus courts, le pénis moins arqué, non biseauté, mais plutôt évasé. Chez les femelles, *transversata* se distingue de *murzini* par un antrum plus évasé, plus concave, avec les bords décombants, l'ostium plus fin.



Figures 32-37: uncus et lobes de l'anellus de *Stenoptilia*; 32. holotype de *S. nurohaki* n. sp.; 33. holotype de *S. caradjai* n. sp.; 34. holotype de *S. alaii* n. sp.; 35. paratype de *S. alaii* n. sp. (prép. génit. C.G. n° 4965); 36. holotype de *S. transversata* n. sp.; 37. holotype de *S. murzini* n. sp.

***Stenoptilia inexpectata* n. sp.**

Origine du nom: par allusion à la complexité de la section.

Description.

Mâle. Habitus (fig. 8). Espèce très semblable aux deux espèces précédentes. Je ne trouve aucun caractère particulier dans l'habitus des deux exemplaires en ma possession.

Genitalia (fig. 29). Valve assez étroite, pseudostyle coudé à la côte, aigu à son terme, cuillère aplatie, editum fourni, sacculus non saillant; vinculum fin; tegumen ogival.

bilobé; uncus (fig. 31) large à sa base, effilé ensuite, dépassant largement le tegumen; lobes de l'anellus larges et pointus; pénis (fig. 30) long, arqué dans sa moitié basale, ensuite presque droit, portant un long cornutus, dorsalement plissé vers son terme, évasé ventralement, cæcum arrondi, plus large que le corps du pénis, caulis petit et fin.

Femelle. Elle m'est inconnue.

Holotype: ♂, Terskey, Ala Tau, r. Orta-Kokpak, 2700 m, 10.VII.1993 (V. Murzin) (prép. génit. C.G. n° 5061). Il se trouve dans ma collection.

Paratype: 1♂, [Ussuri] Chabarowka (genitalia, L. Bigot n° 55). Exemplaire déterminé *Stenoptilia coprodactyla* (Stainton, 1851) par Bigot (1974: 225).

Discussion. *S. inexpectata* possède des genitalia bien différents des autres espèces. La longueur du pénis s'apparenterait à celle de *stigmatoides* Sutter & Skyva, 1992, décrit de Slovaquie, mais, chez *inexpectata*, le pénis est encore plus long. D'autre part, toujours chez *inexpectata*, les lobes de l'anellus sont plus courts et l'uncus est plus massif.

Encore une espèce dont la biologie serait à découvrir afin de clarifier bien des aspects confus dans cette section où les espèces sont particulièrement affines.

Remerciements

Je tiens à remercier très vivement le Dr. A. Popescu-Gorj qui m'a confié pour étude ce très intéressant matériel appartenant à son musée; le Dr. Arenberger qui m'a fort aimablement communiqué le type de *nurolhaki* décrit par H.G. Amsel.

Bibliographie

- Amsel, H.G., 1967. Eine neue afghanische *Stenoptilia*-Art. - *Beitrage naturk. SW-Deutschland* 26 (1): 15-16, 1 fig.
- Bigot, L. & Popescu-Gorj, A., 1973. Les Pterophoridae (Lepidoptera) de la collection du Musée "Grigore Antipa" de Bucarest. I. - *Travaux du Muséum d'Histoire naturelle "Grigore Antipa"* 13: 185-194, 15 fig.; II. 1974, 15: 221-232, 22 fig.
- Gibeaux, Chr.A., 1987. Étude des Pterophoridae (5^e note). Fixation du lectotype de *Stenoptilia wagneri* Zerny. - *Nouvelle Revue d'Entomologie* (N.S.) 4 (2): 156, 4 fig.
- Gibeaux Chr.A., 1992. Étude des Pterophoridae (27^e note). Caractérisation de taxa nouveaux dans le genre *Stenoptilia* entraînant la création d'une section *coprodactyla* Stainton. - *Bulletin de la Société entomologique de France* 96 (5): 463-471, 22 fig.
- Sutter, R. & Skyva, J., 1992. *Stenoptilia stigmatoides* sp. n. aus der Slowakei (Insecta, Lepidoptera: Pterophoridae). - *Reichenbachia* 29 (15): 81-82, 4 fig.
- Zagulajev, A.K., 1986. Pterophoridae-Ptérophorides. In: *Clefs de détermination des Insectes de la partie européenne de l'U.R.S.S.*, 4 (3): 26-215. Académie des Sciences de l'U.R.S.S., Institut de Zoologie, Leningrad.
- Zerny, H., 1939. Microlepidopteren aus dem Elburs-Gebirge in Nord-Iran. - *Zeitschrift des Wiener Entomologen-Vereines* 25: 1-42, 1 pl.