

Correcties en aanvullingen op de "Catalogue of the Lepidoptera of Belgium"

Willy De Prins

Abstract. Corrections and additions to the "Catalogue of the Lepidoptera of Belgium"

Some corrections to the "Catalogue of the Lepidoptera of Belgium" are given. The additions list several new province records, as well as two new species to the list: *Coleophora betulella* (Heinemann & Wocke, 1877) and *Agrotis trux* (Hübner, [1824]).

Résumé. Corrections et additions au "Catalogue of the Lepidoptera of Belgium"

L'auteur présente quelques corrections au "Catalogue of the Lepidoptera of Belgium". Il détaille la distribution de quelques espèces dans d'autres provinces et ajoute deux espèces nouvelles à la faune belge: *Coleophora betulella* (Heinemann & Wocke, 1877) et *Agrotis trux* (Hübner, [1824]).

Key words: Belgium – faunistics – *Coleophora betulella* – *Agrotis trux*.

De Prins, W. : Diksmuidelaan 176, B-2600 Antwerpen (willy.deprins@village.uunet.be).

Tijdens de druk van de *Catalogue of the Lepidoptera of Belgium* (De Prins 1998a) en na de publicatie van de tweede editie van de *Liste systématique et synonymique des Lépidoptères de France, Belgique et Corse* (Leraut 1997) werden enkele drukfouten en andere onvolkomenheden opgemerkt, die hier worden gecorrigeerd. Wanneer verschillen met de Franse lijst werden vastgesteld, werd steeds naar de oorspronkelijke publicaties teruggegrepen voor de correcte spelling en originele combinatie.

1. Correcties

- p. 20 *speciosa* (Frey, 1857) (niet 1858)
- p. 32 *Lypusa* Zeller, 1852 (niet 1853)
- p. 40 *simploniella* (Fischer von Röslerstamm, [1840]) (niet 1844)
- p. 44 *retinella* Zeller, 1839; *spinoseella* Stainton, 1849; *conjugella* Zeller, 1839 (zonder haakjes)
- p. 57 code bij *pollutella* (Duponchel, 1843) ELACPOLU en bij *pollinariella* Zeller, 1839 ELACPOLI
- p. 59 *aurifrontella* (Geyer, [1832]) (sluitend haakje toevoegen)
- p. 60 *triguttella* (Duponchel, [1839]) (sluitend haakje toevoegen)
- p. 65 bij *cornutella* Herrich-Schäffer, 1861 als synoniem toevoegen: *cornuta* Hofmann, 1875
- p. 77 na *interruptella* (Hübner, 1793) toevoegen: nec (Goeze, 1783)
- p. 84 *Chamaesphracia* Spuler, 1910 (auteursnaam niet cursief)
- p. 98 *Enarmonia* Hübner, [1825] (niet 1826)
- p. 101 *caliginosana* (Treitschke, 1835) (niet Haworth, 1811)
- p. 103 *sehestediana* (Fabricius, 1777) (niet 1776)
- p. 113 *Epischnia* Hübner, [1825] (niet 1796)
- p. 115 *unicolorella* Staudinger, 1881 (jaartal toevoegen); *phragmitella* (Hübner, [1810]) (niet 1805)
- p. 121 *Eriogaster* Germar, 1810 (niet 1811); *Odonestis* Germar, 1812 (niet 1811); *Dendrolimus* Germar, 1812 (niet 1811)
- p. 132 *rubi* (Linnaeus, 1758) (vierkant haakje weglaten)
- p. 133 na *medon* (Hufnagel, 1766) toevoegen: nec (Linnaeus, 1763)
- p. 136 na *Agapetes* Billberg, 1820 toevoegen: rejected name
- p. 142 *macularia* (Linnaeus, 1758) (niet 1787)

- p. 147 *annularia* (Fabricius, 1775) (i.p.v. *annulata* Schulze, 1775), *quercimontaria* (Bastelberger, 1897) (tussen haakjes en met jaartal)
- p. 149 na *purpurata* (Linnaeus, 1761) toevoegen: nec (Linnaeus, 1758)
- p. 167 *Schinia* Hübner, 1818 (niet 1823, zonder vierkante haakjes)
- p. 174 na *marmorosa* (Borkhausen, 1792) toevoegen: nec (Esper, 1788)
- p. 178 *Anaplectoides* McDunnough, [1929] (niet 1829)

2. Aanvullingen

Bucculatrix demaryella (Duponchel, [1840]): 1 ex. te Schilde (Antwerpen) op 22.VI.1998, leg. W. De Prins; nieuw voor de provincie Antwerpen (p. 38).

Bucculatrix gnaphaliella (Treitschke, 1833): reeds in 1976 werden twee exemplaren gekweekt uit poppen gevonden op *Helichrysum arenarium* te Vance (Luxemburg) (Dodinval 1997: 140). Soort toe te voegen tussen *Bucculatrix albedinella* en *B. cidarella* (p. 38).

Coleophora betulella Heinemann & Wocke, 1877: rond deze soort bestond lange tijd verwarring. Ze werd dikwijls vermeld als conspecifiek met *C. ibipennella* Zeller, 1849, en als synoniem van deze soort. Nochtans leeft *C. ibipennella* op *Quercus* en *C. betulella* op *Betula*. De imago's vertonen slechts kleine uiterlijke verschillen (Emmet et al. 1996: 265–268). De genitalia van beide soorten verschillen wel duidelijk. Ik beschik over de volgende gecontroleerde gegevens: provincie Antwerpen, 2♂ Deurne 12.VI.1989 (det. H. van der Wolf), 6♂ Postel 14.VI.1976, ♂ Schilde 10.VI.1988; provinciee Luxembourg, ♂ Chantemelle 7.VII.1979. In te voegen net na *C. ibipennella* (p. 66, code COLEBETU).

C. betulella is wijd verspreid in Nederland; de soort komt er voor in 10 provincies (26 hokken) (Kuchlein 1993: 213, 444).

Acleris schalleriana (Linnaeus, 1761): waargenomen te Beerse 4.V.1995, nieuw voor de provincie Antwerpen (F. Verhoeven i.l.) (p. 88).

Clepsis senecionana (Hübner, [1819]): waargenomen te Oud-Turnhout op 4.V.1995, nieuw voor de provincie Antwerpen (F. Verhoeven i.l.) (p. 92).

Cydia discretana (Wocke, 1861): 1 ex. te Tongerlo (Antwerpen) op 19.V.1998, leg. W. De Prins; nieuw voor de provincie Antwerpen (p. 99). Deze soort werd voor het eerst uit België vermeld door De Sélys-Longchamps (1844: 21), zij het zonder enige aanduiding van vindplaats of datum. Gérard-Salme ving een ♂ te Embourg (Liège) op 21.V.1915 (Janmouille 1955: 52).

Cydia cosmophorana (Treitschke, 1835): waargenomen te Arendonk 26.V.1995, nieuw voor de provincie Antwerpen (F. Verhoeven i.l.) (p. 100).

Nephoterix angustella (Hübner, 1796): eerste Belgisch exemplaar op 28.VIII.1992 te Wenduine (West-Vlaanderen), nadien op dezelfde plaats geregeld terug gevonden, leg. A. De Turck (De Prins 1998b: 69). Soort toe te voegen tussen *Epischnia* en *Conobathra* (p. 113).

Satyrium spini ([Denis & Schiffermüller], 1775): aangetroffen in de provincie Luxembourg in de periode 1990–1994 (Cavelier et al. 1998: 79).

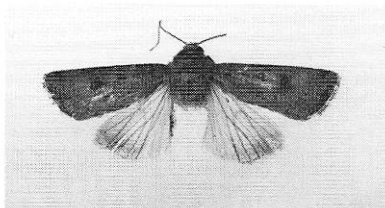
Apocheima hispidaria ([Denis & Schiffermüller], 1775): aangetroffen in de provincie Oost-Vlaanderen, leg. T. Sierens en M. Van Opstaele (Sierens i.l.).

Alcis bastelbergeri (Hirschke, 1908): aangetroffen in de provincie Namur, leg. T. Sierens (Sierens i.l.).

Theria rupicaprarria ([Denis & Schiffermüller], 1775): aangetroffen in de provincie Oost-Vlaanderen, leg. T. Sierens (Sierens i.l.).

Cucullia absinthii (Linnaeus, 1761): aangetroffen in de provincie Oost-Vlaanderen, leg. E. Meuris (Meuris i.l.).

Sideridis albicolon (Hübner, [1813]): aangetroffen in de provincie Oost-Vlaanderen, leg. T. Sierens (Sierens i.l.).



Agrotis trux (Hübner, [1824]) ♀, België, Brabant, Ottignies, 15.V.1998, leg. R. Nyst.

Agrotis trux (Hübner, [1824]): 1♀ (zie fig. 1) waargenomen te Ottignies (Brabant) op 15.V.1998 (leg. R. Nyst). Nieuw voor de Belgische fauna! Het voorkomen van deze soort in België is helemaal niet verwonderlijk omdat ons land op de noordgrens van het areaal ligt. Op het kaartje in Fibiger (1990: 87) wordt België trouwens haast helemaal opgenomen in het gearceerde verspreidingsgebied van de soort, terwijl er toch geen authentieke vangsten bekend waren. De aanwezigheid van *A. trux* in België is dus nu bevestigd. De soort is in te voegen net na *Agrotis ipsilon* (Hufnagel, 1766) (p. 179, code AGROTRUX).

A. trux is wijd verspreid in het zuiden van Europa, van Ierland en Portugal in het westen tot Bulgarije, Roemenië en de Krim in het oosten. Ze komt verder ook voor in Turkije, Syrië, Iran, Irak en in Noord-Afrika. De noordgrens van het areaal loopt door Groot-Brittannië, België, Zuid-Duitsland, Oostenrijk, Slovenië, Roemenië, Zuid-Rusland en Oekraïne (Fibiger 1990: 87, kaartje).

Dankwoord

Met dank aan E. Meuris, T. Sierens en F. Verhoeven die bijkomende gegevens opstuurden, aan R. Nyst voor het ter beschikking stellen van zijn exemplaar van *Agrotis trux*, en aan H. van der Wolf voor de determinatie van *Coleophora betulella*.

Literatuur

- Cavelier, E., Renneson, J.-L., Taymans, P. & Valenne, Y., 1998. Les Papillons de la Lorraine belge. Synthèse et cartographie de cinq années d'étude des papillons de jour en Lorraine belge *Rhopalocera* 1990B1994. — *Notes faunistiques de Gembloux* 34: 1–106.
- De Prins, W., 1998a. Catalogue of the Lepidoptera of Belgium. — *Studiedocumenten van het K.B.I.N.* 92: 1–236.

- De Prins, W., 1998b. *Nephoterix angustella*, een nieuwe soort voor de Belgische fauna (Lepidoptera: Pyralidae). — *Phegea* 26(2): 69B70.
- De Sélys-Longchamps, E., 1844. Énumération des insectes Lépidoptères de la Belgique. — *Mémoires de la Société royale des Sciences de Liège* 2: 1–35.
- Dodinval, A., 1997. *Bucculatrix gnaphaliella* Tr., espèce nouvelle pour la Belgique. — *Bulletin du Cercle des Lépidoptéristes de Belgique* 25(3): 140.
- Emmet, A. E., Langmaid, J. R., Bland, K. P., Corley, M. F. V. & Razowski, J., 1996. Coleophoridae. — In: Emmet, A. M. (Ed.), *The Moths and Butterflies of Great Britain and Ireland*, vol. 3 Yponomeutidae–Elachistidae. — Harley Books, Colchester.
- Fibiger, M., 1990. *Noctuidae Europaeae, Vol. 1 Noctuinae I*. — Entomological Press, Sorø.
- Janmouille, E., 1955. Remarques sur la faune belge (Suite). — *Lambillionea* 55: 52.
- Kuchlein, J. H., 1993. *De kleine Vlinders. Handboek voor de faunistiek van de Nederlandse Microlepidoptera*. — Pudoc, Wageningen.
- Leraut, P., 1997. Liste systématique et synonymique des Lépidoptères de France, Belgique et Corse (deuxième édition). — Supplément à *Alexanor*: 1–526.