

# *Paromalus parallelepipedus* (Coleoptera: Histeridae) aan de westrand van Brussel

Willy Troukens

**Samenvatting.** Op 23 mei 2014 werd te Beersel (Vlaams-Brabant, België) in een bierval een exemplaar gevangen van *Paromalus parallelepipedus* (Herbst, 1792). Dit spiegelkevertje is bekend in gans Europa en leeft onder schors van dode naald- en loofbomen waar het jacht maakt op Scolytinae.

**Abstract.** *Paromalus parallelepipedus* (Coleoptera: Histeridae) at the westside of Brussels  
On 23 May 2014, a specimen of *Paromalus parallelepipedus* (Herbst, 1792) was caught at Beersel (Vlaams-Brabant, Belgium) in a beer trap. This species is spread all over Europe, living under bark of death coniferous trees and deciduous trees. It's a predator of Scolytinae.

**Résumé.** *Paromalus parallelepipedus* (Coleoptera: Histeridae) à la périphérie ouest de Bruxelles  
Le 23 mai 2014 un exemplaire de *Paromalus parallelepipedus* (Herbst, 1792) a été capturé à Beersel (Vlaams-Brabant, Belgique) au moyen d'un piège à bière. Cette espèce vit dans toute l'Europe et se rencontre sous l'écorce des conifères et des arbres feuillus morts. C'est un prédateur des Scolytinae.

**Key words.** *Paromalus parallelepipedus* – Histeridae – Coleoptera – Faunistics – Belgium.

Troukens, W.: Ninoofsesteenweg 782/8, B-1070 Anderlecht. willy.troukens@skynet.be

Algemeen wordt aangenomen dat spiegelkevers (Histeridae) leven van insectenlarven (Schilthuizen & Vallenduuk 1998: 27–28). Daarom vinden wij deze insecten vooral onder rottend dierlijk en plantaardig materiaal. De piepkleine soorten van het genus *Paromalus* vindt men echter uitsluitend in gangen van schorskevers (Scolytinae) (Keer 1930: 25). In België zijn slechts 2 *Paromalus*-soorten bekend. Ze zijn nauwelijks 1,5 à 2,5 mm groot. In *Phegea* werd vroeger al melding gemaakt van enkele vondsten te Dilbeek (VB) van *Paromalus flavicornis* (Herbst, 1792) onder schors van zomereik (*Quercus robur*) en beuk (*Fagus sylvatica*) (Troukens 2005: 138–144). Pas heel recent werd aan de Brusselse westrand nu ook de tweede *Paromalus*-soort ontdekt.

Op 23.v.2014 werd in een bierval, aan de rand van het Dwersbos te Beersel (VB), 1 exemplaar gevonden van *Paromalus parallelepipedus* (Herbst, 1792) (fig. 1). Dit spiegelkevertje is amper 2 mm groot. Volgens Witzgall (1971: 178) kan de grootte variëren van 1,6 tot 2,5 mm. Het lichaam is lakzwart, langwerpig en parallelzijdig. Sprieten en poten zijn roestrood. Kop fijn, en halsschild krachtiger en dicht bestippeld. Dekschilden met 2 of 3 schuine, sterk verkorte lengtestrepen en een dichte bestippeling. Het mesasternum (= de ruimte tussen de basis van de middelste poten) vertoont 3 gebogen dwarslijntjes met 2 scherphoekige raakpunten (fig. 2); te vergelijken met de 3 gebogen dwarslijntjes van de nauw verwante *P. flavicornis*, maar hierbij zijn de raakpunten stomphoekig (Witzgall 1971: 178).

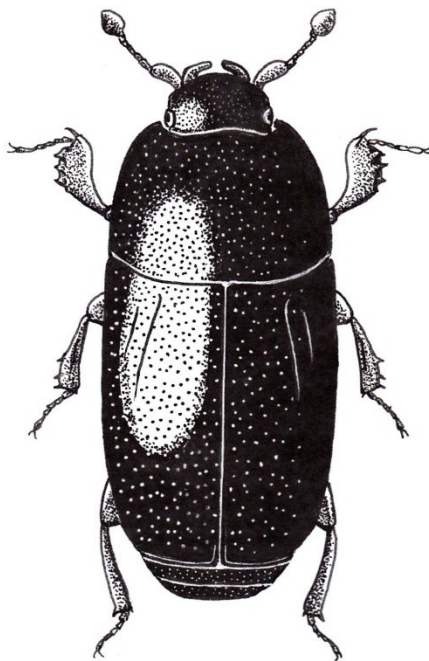


Fig. 1. *Paromalus parallelepipedus* (Herbst, 1792). Beersel (VB), 23.v.2014.



Fig. 2. *Paromalus parallelepipedus* (Herbst, 1792). Metasternum met scherphoekige dwarslijn (Naar Witzgall 1971).

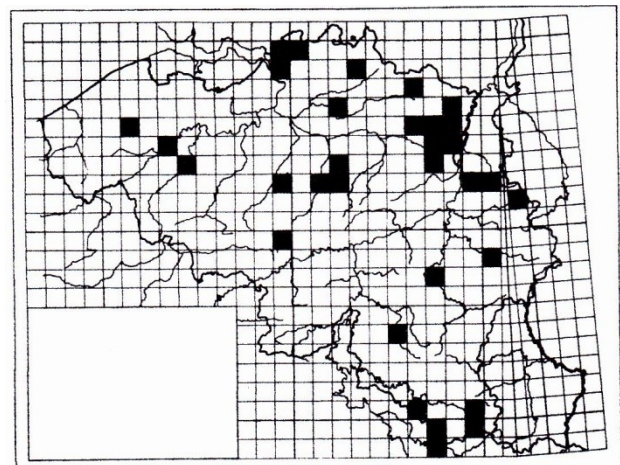


Fig. 3. Vindplaatsen van *Paromalus parallelepipedus* (Herbst, 1792) in België.

*P. parallelepipedus* is volgens Keer (1930: 371) niet zeldzaam onder schors van dood naaldhout –aangetast door Scolytinae– waar hij vooral jacht maakt op *Hylurgops palliatus* (Gyllenhal, 1813). Dit schorskevertje komt in elk geval ook voor in het Dwarsbos. Ik noteerde op 17.iv.2014 1 exemplaar in een lichtval. Onze collega, Luc Crevecoeur, verzamelde *P. parallelepipedus* zowel op naaldhout als op loofhout. Als naaldhout noteerde hij vooral grove den (*Pinus sylvestris*); als loofhout zowel zomereik (*Quercus robur*) als beuk (*Fagus sylvatica*) en eenmalig ook iep (*Ulmus*), berk (*Betula*), Amerikaanse eik (*Quercus rubra*) en Amerikaanse vogelkers (*Prunus serotina*). Uit de vele gegevens blijkt dat de imago's het hele jaar zijn aan te treffen met een piek van april tot juli.

*P. parallelepipedus* komt algemeen voor in geheel Europa (Lackner & Yelamos 2013). In Nederland is hij

bekend uit alle provincies (Vorst 2010: 57). Ook in België is dit spiegelkevertje niet zeldzaam (fig. 3).

## Dankwoord

Informatie en gegevens voor dit artikel werden mij welwillend bezorgd door Guido Bonamie (Nevele-Merendree), Luc Crevecoeur (Genk), Alain Drumont (KBIN, Departement Entomologie, Brussel), Stefan Kerkhof (KBIN, Departement Entomologie, Brussel), Pol Limbourg (KBIN, Departement Entomologie, Brussel), Marc Lodewijckx (Stabroek), René Pletinck (Hamme) en Yves Thieren (Baelen). Hierdoor was het mogelijk om bijgaand verspreidingskaartje samen te stellen. Hartelijk dank!

## Bibliografie

- Keer P. M. 1930. *Calwer Keverboek*. — W. J. Thieme & Cie, Zutphen.
- Lackner T. & Yelamos T. 2013. Fauna Europaea: Histeridae. — In: Alonso-Zarazaga M. A. (Ed.) *Fauna Europaea: Coleoptera*. version 2.6.2. — [www.faunaeur.org](http://www.faunaeur.org). [bezocht 10 augustus 2014].
- Schilthuizen M. & Vallenduuk H. 1998. Kevers op kadavers. — *Mededelingen van de KNNV* **222**, Utrecht.
- Troukens W. 2005. Spiegelkevers aan de westrand van Brussel (Coleoptera: Histeridae). — *Phegea* **33**(4): 138–144.
- Vorst O. 2010. Catalogus van de Nederlandse kevers (Coleoptera). — *Monografieën van de Nederlandse Entomologische Vereniging* **11**, NEV, Amsterdam.
- Witzgall K. 1971. Histeridae. — In: Freude-Harde-Lohse, *Die Käfer Mitteleuropas, Band 3*. — Goecke & Evers Verlag, Krefeld.