

# Inventarisatie van dag- en nachtvlinders (Lepidoptera) in het departement Cher (Frankrijk) in de periode van 27–31 juli 2020

Jurgen Couckuyt & Kurt Jonckheere

**Samenvatting.** Tijdens de laatste week van juli 2020 werd een inventarisatie van dag- en nachtvlinders uitgevoerd door 11 leden van de VVE WG Dagvlinders en de Nachtvliinderwerkgroep Waasland in het Franse departement Cher. De focus lag op de streek van Sainte-Montaine, maar ook andere regio's in de Cher werden bezocht. Het doel was om een actuele lijst op te stellen van soorten die actief waren tijdens deze periode van het jaar. Tijdens deze 5-daagse inventarisatie werden diverse biotopen in het departement Cher bezocht en ondanks de zeer warme en droge weersomstandigheden werden in totaal 58 soorten dagvlinders waargenomen. Voor de groep nachtvlinders werden in totaal 101 soorten gevonden tijdens een nachtelijke inventarisatie waaronder 41 nieuwe soorten voor de streek van Sainte-Montaine.

**Abstract.** During the last week of July 2020, an inventory of butterflies and moths was made by 11 members of the Workgroup of Butterflies of the Flemish Society of Entomology (VVE WG Dagvlinders) and a workgroup of Moths (Nachtvliinderwerkgroep Waasland) in the French Department Cher. The focus was mainly on the region of Sainte-Montaine, but also other regions of the Cher were visited. The goal was to make a list of species that were active at this particular time of the year. During this 5-day search, several different biotopes were investigated and despite the very hot and dry conditions, 58 species of butterfly were found. By night, 101 species of moth were recorded, among which were 41 new species for the region of Sainte-Montaine.

**Résumé.** Durant la dernière semaine de juillet 2020, un inventaire de papillons et de papillons nocturnes a été réalisé par 11 membres des groupes de travail "Papillons de VVE" et "Papillons nocturnes du Waasland" dans le département du Cher, un département français en région Centre-Val de Loire. L'accent a été mis auprès de la région de Sainte-Montaine, mais d'autres régions du Cher ont également été visitées. L'objectif était de concevoir une liste actualisée des espèces observées pendant cette période de l'année. Au cours de cet inventaire qui a pris 5 jours, plusieurs biotopes du département du Cher ont été visités. Malgré les conditions climatiques très chaudes et sèches, une totalité de 58 espèces de papillons diurnes a été identifiée. Pour le groupe de travail de papillons nocturnes, 101 espèces ont été enregistrées lors d'un inventaire de nuit. Parmi celles-ci, 41 espèces étaient nouvelles pour la région de Sainte-Montaine.

**Key words:** Department of Cher – Faunistics – France – Inventory – Lepidoptera.

Jurgen Couckuyt: Singeldreef 42, 9160 Lokeren, Belgium. couckuyt.jurgen@telenet.be

Kurt Jonckheere: Boerenkrijghof 4, 9080 Lochristi, Belgium. kjon@scarlet.be

## Situering

Tijdens de laatste week van juli 2020 verbleven 11 leden van de VVE WG Dagvlinders en de Nachtvliinderwerkgroep Waasland in Azureva, een vakantiedorp in Sainte-Montaine (Fig. 1). Vanuit deze locatie werden de dagelijkse inventarisatietochten aangevat.

Het departement Cher (inzet Fig. 2) ligt centraal in Frankrijk en behoort tot de regio Centre-Val de Loire waar ook de departementen Eure-et-Loir, Indre, Indre-et-Loire, Loir-et-Cher en Loiret deel van uitmaken. Het dorp Sainte-Montaine situeert zich in het noorden van het departement Cher (Fig. 2) en behoort tevens tot het historisch gebied "de Sologne", een bosrijke streek die met andere departementen overlapt. De Cher is toeristisch minder gekend waardoor onze uitvalsbasis in Sainte-Montaine (180 inwoners, 3 inwoners/km<sup>2</sup>) zich in een zeer rustige omgeving situeert. Ook op het vakantieverblijf Azureva was het aangenaam rustig en niet onbelangrijk in tijden van corona met de diverse bijkomende maatregelen.

## Openbaar onderzoek

Op vraag van Marcel Laplasse, een Vlaming die al meer dan 15 jaar halftijds in Sainte-Montaine verblijft, werden we gepolst om een inventarisatie uit te voeren van dag- en nachtvlinders in de omgeving van dit dorp.

In 2013 werd het dorp geconfronteerd met het plan om een steengroeve uit te baten vlakbij de dorpskern op amper 100 m van de woningen. De impact ervan op levenskwaliteit, biodiversiteit en waterhuishouding zouden zeer nefast geweest zijn maar werd geminimaliseerd in het milieu-effectenrapport. Het feit dat Sainte-Montaine geheel in een zone Natura2000 gelegen is als ook het minimalistische karakter van de inventaris biodiversiteit in de aanvraag tot uitbating, zette een aantal personen aan tot het opstellen van een eigen inventaris met ondersteuning van de vereniging Nature18 uit Bourges. Voorlopig is het industrieel project opgeschort maar om voorbereid te zijn op een vervolg wordt verder gewerkt aan een zo volledig mogelijke inventaris van de fauna van Sainte Montaine. Om de natuurwaarden te kunnen verdedigen is het nodig de waarde ervan te kennen.

## Een eerste indruk

Alhoewel dit niet de meest aangewezen periode is om op zoek te gaan naar dagvlinders voor deze streek, onderzochten we de ruime omgeving van dit dorp om ons een beeld te kunnen vormen van de soorten die in deze periode actief waren. Ook nachtvlinders werden geïnventariseerd maar er waren ook leden bij die libellen en kevers bestudeerden. Op die manier poogden we een totaalbeeld te krijgen van de streek en de natuurwaarde



Fig. 1. In de avond was het gezellig tafelen in het verblijf Azureva. © Marcel Laplasse.

Fig. 2. Situering departement Cher (inzet) in Frankrijk en detailkaart met situering Sainte-Montaine in het noorden van het departement Cher. © Wikipedia.org

te bepalen a.d.h.v. meerdere soortengroepen. In bijlage bevinden zich meerdere lijsten (Annexes 1–4) met de soorten die gevonden zijn tijdens ons verblijf. Ook bezochten we andere biotopen in de Cher maar met slechts 5 dagen voor de boeg ligt het niet voor de hand om alle potentiële biotopen te vinden, laat staan ze te bezoeken.

Een algemene indruk die we kregen van de streek in het noorden van de Cher (Sologne) zijn vooral de grote, droge boscomplexen op licht zure zandgronden. Buiten deze bossen wordt de open ruimte vooral door landbouw ingepalmd. Veel grote gebieden zijn afgesloten waardoor het moeilijk is om een goed idee te krijgen van de diversiteit in dit deel van het departement. Deze gigantische privé domeinen zijn eigendom van lokale landheren en vermogende mensen uit de grote steden. Op ieder domein bevindt zich veelal een kasteel of riante villa. In de valleien waar we op zoek gingen naar vochtiger situaties was de vegetatie eerder verruigd en daardoor ook moeilijk toegankelijk. Alle bezochte plaatsen kenmerkten zich door het feit dat er zeer weinig nectarplanten (Figs 4, 5) aanwezig waren en dat vertaalde zich dan ook in zeer lage aantallen dagvlinders.

### Historische publicaties dagvlinders van het departement Cher

Vooraf werd informatie opgezocht aan de hand van publicaties en boekwerken die betrekking hadden tot de streek van Sainte-Montaine en het departement Cher. De verzamelde informatie werd op één van de bijeenkomsten van de VVE WG Dagvlinders in 2019 in detail getoond aan het publiek. Omwille van het lopende onderzoek was het opportuun om vooral op zoek te gaan naar soorten die op de Rode Lijst staan of een beschermd statuut in Frankrijk hebben. Deze soorten staan vermeld in een Nationaal Actie Plan (PNA 2018) en dit plan loopt van 2018 t.e.m. 2027. Voor het departement Cher zijn er 6 soorten die een beschermingsstatuut hebben en die wellicht bruikbaar zouden kunnen zijn voor het onderzoek. Het betreft



Fig. 3. Bezochte plaatsen in de Cher. © Thomas Van Lancker.



Figs. 4–5. Droge nectararme landschappen. Sainte-Montaine, 28.vii.2020. © Sandra Casier.

volgende soorten: *Lycaena dispar* ([Haworth], 1802), de Grote vuurvliinder; *Phengaris alcon* ([Denis & Schiffermüller], 1775), het Gentiaanblauwtje; *Phengaris arion* (Linnaeus, 1758), het Tijmblauwtje; *Lopinga achine* (Scopoli, 1763), de Boszandoog; *Euphydryas maturna* (Linnaeus, 1758), de Roodbonte parelmoervliinder en *Euphydryas aurinia* (Rottemburg, 1775), de Moerasparelmoervliinder. Deze soorten staan in het rood gemarkeerd op de checklist (Annex 1).

Eén van de weinige gedetailleerde artikelen die over de Cher en haar dagvlinders is verschenen, is de publicatie van Lévêque *et al.* (2014). Hierin lees je o.a. dat er in de Cher weinig naar dagvlinders wordt gezocht. Lévêque *et al.* vermelden vooral de zeldzamere en zeer lokaal voorkomende soorten dagvlinders en de gerelateerde biotopen. Enkele opmerkelijke soorten uit de Cher die zijn waargenomen tussen 2005 en 2014 worden hierin besproken. Ook werd toen al opgemerkt dat o.a. *Aglais urticae* (Linnaeus, 1758) de Kleine vos, zeer sterk achteruit is gegaan, een fenomeen dat we de laatste jaren ook in Vlaanderen zien. Het voorkomen van *Cupido alcetas*

(Hoffmannsegg, 1804), het Zuidelijk staartblauwtje en de nog ruim aanwezige Boszandoog in de Cher krijgen de nodige aandacht. Uit de streek rond Sainte-Montaine worden 7 soorten dagvlinders vermeld, waaronder enkele prioritaire soorten. Het betreft *Carterocephalus palaemon* (Pallas, 1771), het Bont dikkopje; *Heteropterus morpheus* (Pallas, 1771), het Spiegeldikkopje; de Grote vuurvliinder; het Zuidelijk staartblauwtje; *Plebejus argus* (Linnaeus, 1758), het Heideblauwtje; *Plebejus idas* (Linnaeus, 1761), het Vals heideblauwtje en de Moerasparelmoervliinder. De meest besproken biotopen in dit artikel situeren zich echter in de streek rond Bourges waar menig kalkrijke graslanden liggen. Niettemin blijkt uit de soortenlijst hierboven dat het zeer zeker de moeite loont om tijdens de vliegtijden op zoek te gaan in de onmiddellijke omgeving van Sainte-Montaine.

Verder werd nog informatie gezocht in *Lépidoptères*, een entomologisch tijdschrift van de Association des Lépidoptéristes de France, maar voor de streek rond Sainte-Montaine werd geen enkele melding gevonden.



### Lépi'Net France

Het is niet echt duidelijk of deze bron nog actueel is maar voor het departement Cher zijn er in totaal 111 soorten dagvlinders vermeld. Er wordt een onderscheid gemaakt tussen waarnemingen vóór en na 1979. Na deze datum zijn er nog slechts 98 soorten dagvlinders vermeld voor het departement Cher. Deze lijst wordt als referentie gebruikt voor de checklist (annex1) dagvlinders bij dit artikel. Volgens deze bron werden volgende soorten niet meer gevonden na 1979: *Thymelicus acteon* (Rottemburg, 1775) het Dwergdikkopje; *Lampides boeticus* (Linnaeus, 1767), het Tijgerblauwtje en *Hipparchia semele* (Linnaeus, 1758), de Heivliinder. Op de checklist zien we echter dat deze 3 soorten nog steeds worden gevonden in de Cher. Het Dwergdikkopje en het Tijgerblauwtje zijn eveneens

gevonden tijdens de inventarisatie van de VVE WG Dagvlinders. Op de site wordt vermeld dat *Pyrgus alveus* (Hübner, [1803]), het Groot spikkeldikkopje een laatste keer is waargenomen in 1991 maar deze soort werd eveneens gevonden tijdens deze 5-daagse inventarisatie. De laatste waarneming van *Satyrrium acaciae* (Fabricius, 1787), de Kleine sleedoornpage dateert van 1987 en is sindsdien nooit meer waargenomen in de Cher. In het jaar 2006 werd een exemplaar van *Cacyreus marshalli* Butler, 1898, het Geraniumblauwtje gemeld en het betreft meer dan waarschijnlijk een zwerver uit het zuiden. *Chazara briseis* (Linnaeus, 1764), de Heremiet en *Limenitis populi* (Linnaeus, 1758), de Grote ijsvogelvlinder worden op deze site respectievelijk voor een laatste keer vermeld na 1980 en in 1987. Jammer genoeg merken we ook dat *Erebia medusa* (Denis & Schiffermüller, 1775), de

Voorjaarserebia, voor een laatste keer vermeld wordt in 2006 voor het departement Cher.



## Nature18

Een actieve en populaire online bron is de website Nature18. Het getal 18 verwijst naar het nummer van dit departement. Deze koepelorganisatie houdt een database bij over de fauna en flora uit de Cher en die wordt op regelmatige basis geüpdatet door lokale natuurwaarnemers. Deze gegevens zijn raadpleegbaar op schaal departement maar ook op gemeentelijk niveau, waardoor je het voorkomen en de verspreiding van soorten kan raadplegen. Momenteel zien we op deze site dat er 59 soorten dagvlinders en 328 soorten nachtvlinders zijn waargenomen in de omgeving van Sainte-Montaine. De meest opmerkelijke dagvlindersoort voor deze streek is ongetwijfeld *Melitaea diamina* (Lang, 1789), de Woudparelmoervlinder. Deze prachtige dagvlinder is echter voor het laatst gezien in 2018. Van de 6 prioritaire soorten die hierboven in het PNA (Nationaal Actie Plan) voor de Cher worden opgesomd, is er geen enkele waarneming gemeld in de streek van Sainte-Montaine. Het is echter niet onmogelijk dat bv. de Grote vuurvlinder, de Boszandoog of de Moerasparelmoervlinder aanwezig zouden kunnen zijn, maar met het afgesloten en moeilijk toegankelijk karakter van de streek, is dit een moeilijke opdracht om te verifiëren. De vliegperiode van deze prioritaire soorten lag bovendien buiten ons bezoek aan deze streek.

Voor het departement Cher worden in totaal 95 soorten dagvlinders vermeld. We stellen vast dat het Dwergdikkopje, het Tijgerblauwtje en de Heivlinder wel worden vermeld op de site van Nature18 terwijl deze op de lijst van Lépi'Net na 1979 niet worden vermeld. De soortenlijst van Nature18 wordt eveneens als referentie voor de checklist (annex1) gebruikt om de waarnemingen van de VVE WG Dagvlinders te vergelijken.

## Checklist dagvlinders

Door alle bovenstaande gegevens (Lévêque *et al.* 2014, Lépi'Net France, Nature18) samen te bundelen in een checklist (annex 1), kunnen we vaststellen dat voor het departement Cher in totaal 101 soorten dagvlinders na 1979 zijn vermeld. Door de jaren heen merken we echter dat in dit departement enkele soorten zijn verdwenen of niet meer worden waargenomen. Daartegenover staat dan dat er ook enkele soorten (op)nieuw zijn waargenomen waarvan enkele zijn bevestigd tijdens de inventarisaties van de VVE WG Dagvlinders. Hieronder vind je een overzichtstabel (Tabel 1) van de opmerkelijkste soorten uit de 2 voornaamste inventarisatiebronnen (Lépi'Net & Nature18) die in het departement Cher actief zijn geweest na 1979.

## Livre Rouge

In 2014 is het boek "Livre Rouge, Habitats naturels et des espèces menacées de la région Centre" uitgebracht door Nature Centre, Conservatoire botanique national du Bassin parisien. Dit boek behandelt de rode lijstsoorten (fauna en flora) voor de regio Centre waartoe ook het departement Cher behoort. De soorten worden volgens 4 categorieën ingedeeld naargelang de zeldzaamheid en gevoeligheid op Europees niveau. Er worden 50 soorten dagvlinders vermeld voor de regio Centre waarvan er 13 worden beschouwd als 'Kritiek' (CR), 12 soorten als 'Bedreigd' (EN), 16 soorten als 'Kwetsbaar' (VU) en 9 soorten als 'Niet Bedreigd' (NT). Tijdens de inventarisatie in de streek van Sainte-Montaine is enkel het Spiegeldikkopje (Fig. 6) gevonden in de categorie Kwetsbaar (VU). Voor het departement Cher en dan meer bepaald in de streek rond Bourges werden volgende soorten gevonden: het Groot spikkeldikkopje (VU); het Spiegeldikkopje (VU); *Plebejus argyrognomon* (Bergsträsser, 1779), het Kroonkruidblauwtje (VU); *Arethusana arethusana* ([Denis & Schiffermüller], 1775), de Oranje steppevlinder (VU); *Minois dryas* (Scopoli, 1763), de Blauwoogvlinder (VU); *Pyrgus armoricanus* (Oberthür, 1910), het Bretons spikkeldikkopje (NT) en *Thecla betulae* (Linnaeus, 1758), de Sleedoornpage (NT).

Tabel 1. De meest opmerkelijke dagvlindersoorten uit de Cher.

Wetenschappelijke naam	Nederlandse naam	Lépinet > 1979	Nature18	VVE WG Dagvlinders
<i>Pyrgus alveus</i>	Groot spikkeldikkopje	*		*
<i>Thymelicus acteon</i>	Dwergdikkopje		*	*
<i>Satyrium acaciae</i>	Kleine sleedoornpage	*		
<i>Lampides boeticus</i>	Tijgerblauwtje		*	*
<i>Cacyreus marshalli</i>	Geraniumblauwtje	*		
<i>Erebia medusa</i>	Voorjaarserebia	*		
<i>Chazara breseis</i>	Heremiet	*		
<i>Hipparchia semele</i>	Heivlinder		*	
<i>Limenitis populi</i>	Grote ijsvogelvlinder	*		



Voor de groep nachtvinders werden tijdens de nachtelijke inventarisatie in de omgeving van Sainte-Montaine twee soorten gevonden uit de categorie kwetsbaar (VU) van de Livre Rouge. Het betreft de soorten *Ennomos erosaria* ([Denis & Schiffermüller], 1775), de Gehakkelde spanner en *Peribatodes ilicaria* (Geyer, 1833), de Donkere spikkelspanner.



Fig. 6. Een exemplaar van het Spiegeldikkopje (*Caterocephalus palaemon*) drinkt van Kattestaart (*Lythrum* sp.). Sainte-Montaine, 28.vii.2020. © Kurt Jonckheere.

## Waarnemingen in de streek van Sainte-Montaine

De Cher werd in het jaar 2020 gekenmerkt door weinig regen waardoor het landschap een zeer verdroogde indruk gaf. De enige soort die in alle mogelijke biotopen het veelvuldigst voorkwam is *Pyronia tithonus* (Linnaeus, 1771), het Oranje zandoogje (Fig. 7). Het leek wel of het departement Cher het epicentrum in Europa is voor dit Zandoogje. Op sommige plaatsen werd deze dagvlinder massaal waargenomen. Zelfs in de grotere, schralere graslanden was dit de algemeenste dagvlinder, een gigantisch verschil met hoe wij deze soort ervaren in België: een soort van ruigtes en randen van bossen en houtkanten. Maar 2020 blijkt overal een zeer goed jaar te zijn voor het Oranje zandoogje.



Fig. 7. *Pyronia tithonus*, ♂, Oranje zandoogje. Sainte-Montaine, 29.vii.2020. © Etienne De Schryver.

Enkele bloemrijkere graslanden (Allogny) in een bosgebied ten zuiden van Sainte-Montaine werden bezocht maar waren volledig gemaaid. Het maaisel liet men liggen maar toch konden enkele opnieuw doorgebroken bloemen de nodige nectar bieden aan de aanwezige soorten. De aantallen waren echter zeer laag met o.a. *Melitaea cinxia* (Linnaeus, 1758), de Veldparelmoervlinder; *Colias croceus* (Geoffroy, 1785), de Oranje luzernevlinder; *Coenonympha pamphilus* (Linnaeus, 1758), het Hooibeestje; *Polyommatus icarus* (Rottemburg, 1775), het Icarusblauwtje; *Aricia agestis* ([Denis & Schiffermüller], 1775), het Bruin blauwtje en *Issoria lathonia* (Linnaeus, 1758), de Kleine parelmoervlinder. Er werden ook meerdere rupsen gevonden van *Carcharodus alceae* (Esper, 1780), het Kaasjeskruidikkopje op de waardplanten van het genus Kaasjeskruid (*Malva* sp.). Af en toe zweefde een exemplaar van *Iphiclides podalirius* (Linnaeus, 1758), de Koningspage over de graslanden. In de bosdreven en langs houtkanten werden wel mooie aantallen gevonden van *Argynnis paphia* (Linnaeus, 1758), de Keizersmantel; *Limnitis reducta* Staudinger, 1901, de Blauwe ijsvogelvlinder en *Gonepteryx rhamni* (Linnaeus, 1758), de Citroenvlinder.



Fig. 8. leden van de VVE WG Dagvlinders en de nachtvlinderwerkgroep Waasland op de voorgrond van het imposante woonhuis van Mr. en Mevr. Hubert de Pomyers (2<sup>de</sup> en 3<sup>de</sup> van links boven). Sainte-Montaine, 29.vii.2020. © Marcel Laplasse / Etienne De Schryver.



Fig. 9. *Lampides boeticus*, ♂ Tijgerblauwtje. Sainte-Montaine, 28.vii.2020. © Jurgen Couckuyt.



Fig. 10. Een van de weinige openbare Chemins Communaux. Sainte-Montaine, 28.vii.2020. © Sandra Casier.



Fig. 11. De Nachtvlinderwerkgroep Waasland tijdens een nachtelijke inventarisatie, Sainte-Montaine. © Kris Beeldens.

Door de bemiddeling van Marcel Laplasse (Fig. 8 links onder) konden we enkele privé domeinen bezoeken op het grondgebied van Sainte-Montaine. Aldus kregen we vrije toegang tot het kasteeldomein "Les Chesneaux" van Mr. Hubert de Pomyers (Fig. 8) en tot het domein van Philippe en Marie Auzolle om er te inventariseren. Grote boscomplexen afgewisseld met graslanden, heideveldjes en vijvertjes vergroten uiteraard de kans op diverse soorten dagvlinders.

De voornaamste soorten die werden aangetroffen zijn o.a.: *Thymelicus lineola* (Ochsenheimer, 1808), het Zwartsprietdikkopje; het Tijgerblauwtje (Fig. 9); *Fabriciana adippe* ([Denis & Schiffermüller], 1775), de Adippevlinder; de Veldparelmoervlinder; de Blauwe ijsvogelvlinder; *Nymphalis antiopa* (Linnaeus, 1758), de Rouwmantel en *Brintesia circe* (Fabricius, 1775), de Witbandzandoog. Het enige exemplaar van het Spiegeldikkopje in de streek van Sainte-Montaine werd onderweg naar ons verblijf in een klein wegetje waargenomen, drinkend van bloeiende Kattestaart (Fig. 6).



Fig. 12. *Peribatodes ilicaria*, de Donkere spikkelspanner (VU). Sainte-Montaine, 31.vii.2020. © Etienne De Schryver.

Even ten westen van de dorpskern ligt een natuurlijk brongebied "La Belle Fontaine". Deze bron is één van de weinige die nog aangesloten is op het drinkwaternet en vier dorpen van drinkwater voorziet. Tevens komen dagelijks mensen uit de ruime omgeving zelf hun chloorloos water rechtstreeks putten uit de bron. Volgens het lokaal volksgeloof zouden vrouwen met een fertiliteitsprobleem geholpen kunnen worden met het water van deze bron. Wel is het volgens de dorpsbewoners echt bewezen en talloze keren ervaren, dat door zijn constante temperatuur, het opborrelend bronwater zich ideaal mengt met Ricard en andere pastis. Aangezien toegang tot drinkbaar water in de toekomst een probleem kan zijn, is het duidelijk dat de bescherming van deze omgeving, tegen impact van welk industrieel project dan ook, een prioriteit is. Deze site zou wel eens de grootste negatieve invloed kunnen ondervinden bij een eventuele ontginning.

In de onmiddellijke omgeving van de bron liggen enkele bloemrijkere graslanden die op een natuurlijke manier worden beheerd. Enkele van de soorten die hier werden aangetroffen zijn: *Erynnis tages* (Linnaeus, 1758), het Bruin dikkopje; *Favonius quercus* (Linnaeus, 1758), de

Eikenpage; *Lycaena tityrus* (Poda, 1761), de Bruine vuurvlinder en *Limenitis camilla* (Linnaeus, 1764), de Kleine ijsvogelvlinder.

De meeste bospaden zijn gelegen op privégronden en dus ontoegankelijk. De weinige paden die open zijn voor derden zijn de zogenaamde "Chemins Communaux" (Fig. 10). Door een lange wandeling te maken met de groep langs één van deze openbare wandelpaden kregen we een zeer goede indruk van het landschap en haar bewoners. Eerlijkheidshalve moeten we melden dat het landschap waar we bijna de ganse dag hebben doorgewandeld, een droog, monotoon geheel opleverde waarbij onderweg heel weinig soorten werden aangetroffen. Dit had alles te maken met het lage aanbod aan nectar in dit landschap. Op een groot open heideachtig terrein vonden we toch enkele exemplaren van de Kleine vuurvlinder, de Veldparelmoervlinder en de Kleine parelmoervlinder.

Op het domein van ons verblijf Azureva werden enkele soorten waargenomen waaronder het enige exemplaar van de Dagpauwoog. Aan de ingang van onze slaapblok werd een rups waargenomen die aan het verpoppen was. Imago's zijn niet waargenomen tijdens ons verblijf. Een vliegend exemplaar van een bleekgele luzernevlinder werd eveneens op het domein waargenomen. In totaal werden er in de streek rond het dorp Sainte-Montaine 40 soorten dagvlinders (incl. *Colias hyale/alfacariensis*) waargenomen tijdens de laatste week van juli 2020.



Fig. 13. *Ennomos erasaria*, de Gehakkelde spanner (VU), een nieuwe soort voor de streek. 31.vii.2020, Sainte-Montaine. © Etienne De Schryver.

Samen met Dominique Goyard zorgde de Nachtvlinderwerkgroep Waasland (Fig. 11) voor een nachtvlinderval met ML 160W lamp die door het UV-spectrum ideaal is om vele soorten aan te trekken. Deze lamp werd tijdens de nacht van 30.vii.2020 op 31.vii.2020 opgesteld van 22u tot 06u op het privaat domein van Philippe en Marie Auzolle. Deze locatie zonder enige lichtvervuiling met een ideale mix van zowel eiken- als dennenbos, maar ook schraal grasland met o.a. heidevegetatie, zorgde voor heel wat typische soorten van deze biotopen.





Fig. 14. Een van de weinige stukken die van begrazing gespaard bleven. Les Chaumes de la Périssette, 30.vii.2020. © Jurgen Couckuyt.

Naast tientallen soorten nachtvlinders was ook de hoornaar van de partij waardoor het een heuse opgave was om de nachtvlinders te bekijken en te fotograferen. Tijdens het verblijf werden ook overdag een beperkt aantal imago's en rupsen van andere soorten waargenomen. Er werden niet minder dan 101 soorten nachtvlinders waargenomen op het grondgebied Sainte-Montaine. In vergelijking met de op dat moment gekende lijst van Nature18, zijn er 41 nieuwe soorten voor Sainte-Montaine waargenomen. *Anarta myrtilli* (Linnaeus, 1761), het Roodbont heide-uiltje wordt op deze lijst als zeer zeldzaam vermeld. Ook *Eupithecia nanata* (Hübner, 1813), de Smalvleugeldwergspanner krijgt dezelfde status, maar is niet echt zeldzaam in grote delen van Europa. *Peribatodes ilicaria*, de Donkere spikkelspanner (Fig. 12) en *Ennomos erosaria*, de Gehakkelde spanner (Fig. 13) staan als Kwetsbaar (VU) op de Rode lijst van de Cher (Livre Rouge). In de bijlage achteraan bevindt zich een lijst

(Annex 2) met de waargenomen soorten nachtvlinders in de streek van Sainte-Montaine.

### Andere biotopen en soorten in de streek rond Bourges

We hadden redelijk snel een algemene indruk van het beperkt aantal soorten dagvlinders die actief waren rond Sainte-Montaine tijdens de periode van ons verblijf. Daarom besloten we ook andere streken en biotopen op te zoeken in de Cher. Rond Bourges liggen enkele interessante plaatsen om op zoek te gaan naar dagvlinders. Er werd naar bloemrijke percelen gezocht in de hoop daar soorten aan te treffen die we nog niet hadden gevonden tijdens de inventarisaties in Sainte-Montaine. Zo werd er gezocht in bloemrijke graslanden nabij de dorpjes Crosses en Vornay.



Fig. 15. *Ochlodes sylvanus* (Groot dikkopje), een fris ♀. Forêt domaniale de Thoux, 31.vii.2020. © Frank Cornelis.



Fig. 16. *Coenonympha arcania* (Tweekleurig hooibeestje), copula. Forêt domaniale de Thoux, 31.vii.2020. © Philippe Van de Velde.

Daar werden voor deze 5-daagse de eerste exemplaren van het Dwergdikkopje; *Melitea phoebe* (Denis & Schiffermüller, 1775), de Knoopkruidparelmoervlinder en de Blauwe ijsvogelvlinder aangetroffen. De nabijheid van een immens groot militair oefenterrein zal daar zeker iets mee te maken hebben.

Tijdens een autorit botsten we per toeval op enkele kleinere kalkrijke heuveltjes in de buurt van het dorp Lapan waar de bloemrijke graslanden ongemoeid werden gelaten. Typische dagvlinders van kalkgraslanden passeerden de revue. Het is niet echt duidelijk of deze solitaire heuveltjes onder een natuurbeheer vallen maar ze maakten wel indruk tijdens ons korte bezoek. Dwergdikkopje, Koningspage, *Lysandra bellargus* (Rottemburg, 1775) het Adonisblauwtje, Oranje stepevlinder en Argusvlinder waren met mooie aantallen te bewonderen.

Maar wat een verschil met het veel grotere "Les Chaumes de la Périssette" (Fig. 14) in de buurt van Dun-sur-Auron. Deze kalkgraslanden vormen een onderdeel van beschermde en kwetsbare natuurgebieden in Frankrijk (ENS, Espace Naturel Sensible). Toch kregen we hier de indruk dat er een overbegrazing plaatsvindt want volgens lokale informatie worden hier niet minder dan 600 schapen ingezet voor het natuurbeheer. Het waren vooral de overgebleven Distelsoorten die de nodige nectar leverden voor enkele mooie soorten: het Bretons spikkeldikkopje; *Spialia sertorius* (Hoffmannsegg, 1804), het Kalkgraslanddikkopje; het Dwergdikkopje; de Koningspage; nog één laatste exemplaar van het Kroonkruidblauwtje; mooie aantallen van het Adonisblauwtje; *Boloria dia* (Linnaeus, 1767), de Akkerparelmoervlinder; de Knoopkruidparelmoervlinder; *Melanargia galathea* (Linnaeus, 1758), het Dambordje; enkele exemplaren van *Lasiommata megera* (Linnaeus, 1767), de Argusvlinder; slechts één exemplaar van *Speyeria aglaja* (Linnaeus, 1758), de Grote parelmoervlinder en opvallend lage aantallen van *Arethusana arethusa* ([Denis & Schiffermüller], 1775), de Oranje stepevlinder. Andere typische soorten van

kalkgraslanden werden niet gevonden of vlogen niet. Er zijn enkele samples meegenomen van bleekgele *Colias*-soorten om d.m.v. mitochondriaal DNA-onderzoek, uitsluitel te brengen tussen de Gele- en de Zuidelijke luzernevlinder. Beide soorten vliegen op kalkrijke plaatsen en het is al wetenschappelijk (Dutreix 1980, Vacha & Povolný 1983, Bâle 1987 en Mérit 2000) aangetoond dat a.d.h.v. uiterlijke kenmerken de soort niet sluitend te bepalen is. Het leidt echter geen twijfel dat zowel de Gele als Zuidelijke luzernevlinder werden gezien en dus zijn beide op de checklist aangevinkt.

Ten westen van Châteauneuf-sur-Cher liggen enkel grotere boscomplexen waaronder het "Forêt domaniale de Thoux" (1261 ha). Dit immense bos ligt in het verlengde van het befaamde "Forêt de Meillant" waar de Boszandoog nog goed vertegenwoordigd is. Alhoewel de normale vliegperiode van deze bosvlinder in principe voorbij was, kregen we toch wat hoop tijdens het bezoek aan de weelderige bosdreven vol met dagvlinders. Vooral omdat we meerdere frisse exemplaren aantreffen van *Ochlodes sylvanus* (Esper, 1777), het Groot dikkopje (fig. 15) maar ook van *Coenonympha arcania* (Linnaeus, [1760]), het Tweekleurig hooibeestje (fig. 16). Een beetje een vreemde situatie zo laat op het seizoen terwijl we ons hier op slechts 160 m boven de zeespiegel bevonden en met een klimaat dat de vliegtijd eerder zou vervroegen. Zacht zwevend tussen de open plekjes in het bos konden we ook genieten van vele frisse exemplaren van de Blauwoogvlinder. Hier werden enkele wijfjes van *Lysandra coridon* (Poda, 1761), het Bleek blauwtje gevonden alsook één exemplaar van het Spiegeldikkopje. De eerste exemplaren van *Lysandra coridon* (Poda, 1761), *Leptidea sinapis* (Linnaeus, 1758), het Boswitje werden eveneens waargenomen waarvan de zomergeneratie veel beter te onderscheiden van *Leptidea juvernica* Williams, 1946, het Cryptisch boswitje. Enkele twijfelgevallen zijn meegenomen ter onderzoek op genitaliën. Een verrassing was de waarneming van een fris wijfje van het Groot spikkeldikkopje (Figs 17, 18), dat zat te zonnen in de bloemrijke bosdreven.



Figs. 17 en 18. *Pyrgus alveus* (Groot spikkeldikkopje), ♀. Forêt domaniale de Thoux, 30.vii.2020. © Jurgen Couckuyt.

Het bleek al snel dat dit geen Bretons spikkeldikkopje was en op deze lage hoogte en zo laat in het seizoen leek *Pyrgus serratulae* (Rambur, 1839), het Voorjaarsspikkeldikkopje eveneens uitgesloten. Omdat het om een wijfje ging en deze soort niet algemeen is voor de Cher werd het exemplaar niet meegenomen. Om meer zekerheid in te bouwen werden de foto's voorgelegd aan een identificatieteam van EBG (European Butterflies Group) die dit exemplaar bevestigden als Groot spikkeldikkopje.

De volgende dag is de hele groep opnieuw gaan zoeken naar andere soorten in de overige delen van dit grote bos. Het moet toen bijna 40°C geweest zijn en die dag werden we getrakteerd op honderden exemplaren van de Eikenpage (Fig. 19) die waren neergedaald in de vele bloemrijke dreven die dit bos rijk is. Zij zaten in de schaduw op de grond, op de bladeren van braamstruwelen en varens omdat het in de kruinen veel te warm moet geweest zijn, een typisch fenomeen dat zich vooral afspeelt tijdens zeer warme perioden, maar deze aantallen zijn wel uitzonderlijk. Vermits we maar een klein deel van dit grote bos hebben kunnen inventariseren, moet het totale aantal echter in de duizenden zijn geweest. Op deze manier kan je een indruk krijgen van hoeveel exemplaren van de Eikenpage aanwezig kunnen zijn in een bos.



Fig. 19. *Favonius quercus* (Eikenpage), een van de duizenden waargenomen exemplaren. Forêt domaniale de Thoux, 31.vii.2020. © Maatje Den Herder.

## Besluit

Door alle bovenstaande gegevens (Lépinet France > 1979, Lévêque *et al.* 2014, Nature18) samen te bundelen voor het departement Cher merken we dat er in totaal 101 soorten dagvlinders zijn vermeld voor dit departement na 1979. Al deze gegevens worden in een checklist (Annex 1) weergegeven. Door de jaren heen kunnen we echter vaststellen dat ook in de Cher enkele soorten zijn

verdwenen of althans niet meer werden waargenomen. Het betreft soorten die afhankelijk zijn van rijk gestructureerde en goed beheerde landschappen zoals de Kleine sleedoorpage, de Voorjaarserebia, de Heremiet en de Grote ijsvogelvlinder.

Tijdens de inventarisatieperiode rondom Sainte-Montaine werden geen dagvlindersoorten aangetroffen die men als bruikbare vondsten voor het openbaar onderzoek zou kunnen bestempelen. De droge weersomstandigheden, de gemiste rijkere vliegperiodes en het veelal ontoegankelijk karakter van de streek speelden mogelijk een grote rol. De korte periode dat de VVE WG Dagvlinders er verbleef, leverde dan ook een eerder beperkte soortenlijst op. Niettemin heeft deze groep van entomologen een mooie bijdrage geleverd voor de streek.

Voor de nachtvlinderwerkgroep Waasland was er meer succes te rapen. Met een perfecte mix aan biotopen en de warme weersomstandigheden werden op één nacht 41 nieuwe soorten gezien voor de streek van Sainte-Montaine. Het is uiteraard de bedoeling dat de streek opnieuw wordt bezocht in het voorjaar om de actuele soorten te inventariseren en de soortenlijst completer te maken. Het bezoek is niet onopgemerkt gebleven want door de lokale pers (Le Berry Républicain & Le journal de Gien) werd aandacht geschonken aan de passage van de VVE WG Dagvlinders en de Nachtvlinderwerkgroep Waasland.

## Bedankingen

De VVE WG Dagvlinders en de Nachtvlinderwerkgroep Waasland willen volgende mensen bedanken: Marcel Laplasse en Dominique Goyard voor de begeleiding en ondersteuning tijdens de inventarisatie in de streek rond Sainte-Montaine. Ook het advies omtrent ons logement in Sainte-Montaine (vakantiecenter Azureva) was top. Mr. Hubert de Pomyers (Sainte-Montaine) voor de toestemming om op zijn ganse landgoed te mogen inventariseren. Philippe en Marie Auzolle (Parijs) voor de toestemming om op hun landgoed in Saint-Montaine te mogen inventariseren, alsook voor de nachtvlinders. De totale personeelsgroep van het vakantieverblijf Azureva, voor hun vriendelijkheid en uitstekende verzorging. Deelnemers aan deze 5-daagse voor hun inzet en discipline tijdens de inventarisaties van dag- en nachtvlinders en andere insecten. Volgende personen namen deel: Casier Sandra, Cornelis Frank, Couckuyt Jurgen, Den Herder Maatje, De Schryver Etienne, Van Grimberge Agnes, Parmentier Laurian, Van de Velde Philippe, Jonckheere Kurt, Vervaeet Jozef en Windey Raphaël.

## Dagvlinders uit Sainte-Montaine en het departement Cher



Fig. 20. *Limenitis reducta* (Blauwe ijsvogelvinder), 28.vii.2020, Sainte-Montaine. © Etienne De Schryver.

Fig. 21. *Melanargia galathea* (Dambordje forma *leucomelas*), 31.vii.2020, Foret domaniale de Thoux. © Frank Cornelis.

Fig. 22. *Brenthis daphne* (Braamparelmoervlinder), 29.vii.2020, Sainte-Montaine. © Raphaël Windey.

Fig. 23. *Speyeria aglaja* (Grote parelmoervlinder), Les Chaumes de la Périssette, 30.vii.2020. © Maatje Den Herder.

Fig. 24. *Brintesia circe* (Witbandzandoog), 29.vii.2020, Sainte-Montaine. © Raphaël Windey.

Fig. 25. *Thymelicus acteon* (Dwergdikkopje), 27.vii.2020, Lapan. © Philippe Van de Velde.



Fig. 26. *Arethusana arethusa* (Oranje steppevlinder), 30.vii.2020, Les Chaumes de la Périsse. © Maatje Den Herder.

Fig. 27. *Minois dryas* (Blauwoogvlinder), 30.vii.2020, Forêt Domaniale de Thoux. © Frank Cornelis.

Fig. 28. *Melitaea phoebe* (Knoopkruidparelmoervlinder), 27.vii.2020, Crosses. © Jurgen Couckuyt.

Fig. 29. *Lysandra bellargus* (Adonisblauwtje), 30.vii.2020, Les Chaumes de la Périsse. © Etienne De Schryver.

Fig. 30. *Pyrgus armoricanus* (Bretons spikkeldikkopje), 30.vii.2020, Les Chaumes de la Périsse. © Jurgen Couckuyt.

Fig. 31. *Iphiclides podalirius* (Koningspage), 30.vii.2020, Les Chaumes de la Périsse. © Agnes Van Grimberge.

## Nachtvlinders uit het departement Cher



Fig. 32. *Anarta myrtilli* (Roodbont heide-uiltje), 30.vii.2020, Sainte-Montaine. © Agnes Van Grimberge.

Fig. 33. *Pseudoterpna pruinata* (Grijsgroene zomervlinder), 30.vii.2020, Sainte-Montaine. © Philippe Van de Velde.

Fig. 34. *Dendrolimus pini* (Dennenspinner), 31.vii.2020, Sainte-Montaine. © Etienne De Schryver.

Fig. 35. *Actinotia polydon* (Gevlamde uil), 30.vii.2020, Sainte-Montaine. © Kurt Jonckheere.

Fig. 36. *Hemaris fuciformis* (Glasvleugelpijlstaart), 30.vii.2020, Sainte-Montaine. © Dominique Goyard.

Fig. 37. *Peribatodes ilicaria* (Donkere spikkelspanner), 31.vii.2020, Sainte-Montaine. © Etienne De Schryver.



38

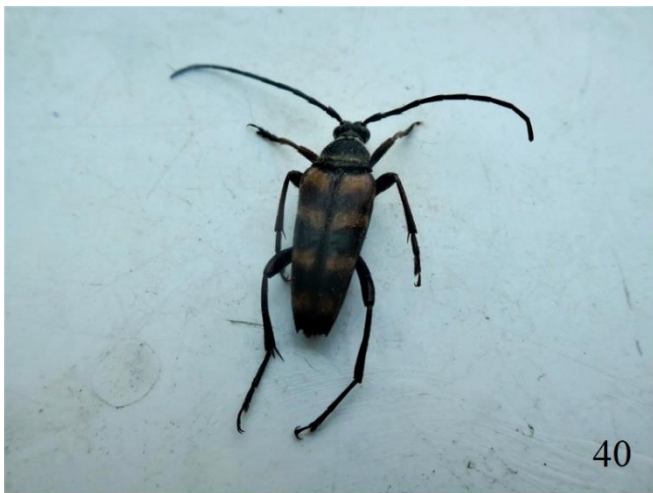


39

Fig. 38. *Arctia caja* (Grote beer), 31.vii.2020, Sainte-Montaine. © Etienne De Schryver

Fig. 39. *Calophasia lunula* (Vlasbekuiltje), 29.vii.2020, Sainte-Montaine. © Philippe Van de Velde.

### Kevers uit Sainte-Montaine en het departement Cher



40



41



42



43

Fig. 40. *Leptura aurulenta*, 31.vii.2020, Lapan. © Agnes Van Grimberge.

Fig. 41. *Trichodes alvearius* (Behaarde bijenwolf), 28.vii.2020, Sainte-Montaine. © Frank Cornelis.

Fig. 42. *Chrysomela populi* (Grote populierenhaan), 28.vii.2020, Sainte-Montaine. © Etienne De Schryver.

Fig. 43. *Dorcus parallelipedus* (Klein vliegend hert), 28.vii.2020, Sainte-Montaine. © Frank Cornelis.

## Libellen uit het departement Cher



Fig. 44. *Orthetrum albistylum* (Witpuntoeverlibel), 28.vii.2020, Sainte-Montaine. © Frank Cornelis.

Fig. 45. *Lestes virans* (Tengere pantserjuffer), 29.vii.2020, Sainte-Montaine. © Frank Cornelis.

Fig. 46. *Ceriatagrion tenellum* (Koraaljuffer), 29.vii.2020, Sainte Montaine. © Etienne De Schryver.

Fig. 47. *Aeshna affinis* (Zuidelijke glazenmaker), 29.vii.2020, Sainte Montaine. © Etienne De Schryver.

## Referenties

- DMAP, distribution mapping software: <http://www.dmap.co.uk/>. — Dr. Alan Morton, Blackthorn Cotage, Chawridge Lane, Winkfield, Windsor, Berkshire, SL4 4QR, UK.
- Dutreix C. 1980. Etude des deux espèces *Colias hyale* Linné et *Colias australis* Verity. — *Alexanor* **11**(7): 297–316.
- EBG. <http://www.european-butterflies.org.uk> [bezocht op 05 januari 2021].
- Le Berry Républicain. [https://www.leberry.fr/sainte-montaine-18700/actualites/ils-se-sont-installes-pour-pieger-et-faire-linventaire-des-especes-presentes-localement\\_13819859/](https://www.leberry.fr/sainte-montaine-18700/actualites/ils-se-sont-installes-pour-pieger-et-faire-linventaire-des-especes-presentes-localement_13819859/) [bezocht op 05 januari 2021].
- Lép'Net France (Cher). [https://www.lepinet.fr/especes/depart/liste\\_lat.php?e=l&a=rhop&dep=18](https://www.lepinet.fr/especes/depart/liste_lat.php?e=l&a=rhop&dep=18) [bezocht op 05 januari 2021].
- Lévêque A., Chatard P., Fauchoux F., Bichaud M. & Renaud C. 2014. Observations dans le Cher de quelques Papillons localisés ou rarement cités en région Centre (seconde partie Rhopalocères). — *Alexanor* **26**(4): 199–229.
- Nature Centre, Conservatoire botanique national du Bassin parisien. 2014. — *Livre rouge des habitats naturels et des espèces menacées de la région Centre*. — Nature Centre éd., Orléans, 504 pp.
- Nature18. [https://www.faune-cher.org/index.php?m\\_id=300&sp\\_tg=9&action=splist&zid=1&sp\\_Commune=6592&disp\\_key=Afficher+la+liste+des+esp%C3%A8ces](https://www.faune-cher.org/index.php?m_id=300&sp_tg=9&action=splist&zid=1&sp_Commune=6592&disp_key=Afficher+la+liste+des+esp%C3%A8ces) [bezocht op 05 januari 2021].
- Vacha J. & Povolný D. 1983. Phenotypical discrimination of Central European populations of adults in sibling species *Colias hyale* and *C. australis* (Lepidoptera, Pieridae). — *Acta entomologica bohemoslovaca* **80**: 96–113.
- Wikipedia 2019. Les Causses et les Cévennes. — <https://fr.wikipedia.org> [bezocht op 05 januari 2021].

## Bijlagen

**Annex 1.** Lijst van de waargenomen dagvlinders te Sainte-Montaine en het departement Cher.

[http://www.phegea.org/Phegea/Appendices/Phegea49-1\\_S1-dagvlinders.pdf](http://www.phegea.org/Phegea/Appendices/Phegea49-1_S1-dagvlinders.pdf).

**Annex 2.** Lijst van de waargenomen nachtvinders te Sainte-Montaine.

[http://www.phegea.org/Phegea/Appendices/Phegea49-1\\_S2-nachtvinders.pdf](http://www.phegea.org/Phegea/Appendices/Phegea49-1_S2-nachtvinders.pdf).

**Annex 3.** Lijst van de waargenomen kevers Sainte-Montaine.

[http://www.phegea.org/Phegea/Appendices/Phegea49-1\\_S3-kevers.pdf](http://www.phegea.org/Phegea/Appendices/Phegea49-1_S3-kevers.pdf).

**Annex 4.** Lijst van de waargenomen libellen Sainte-Montaine.

[http://www.phegea.org/Phegea/Appendices/Phegea49-1\\_S4-libellen.pdf](http://www.phegea.org/Phegea/Appendices/Phegea49-1_S4-libellen.pdf).